

**ΠΑΝΕΠΙΣΤΗΜΙΟ ΔΥΤΙΚΗΣ ΜΑΚΕΔΟΝΙΑΣ
ΤΜΗΜΑ ΒΑΛΚΑΝΙΚΩΝ ΣΠΟΥΔΩΝ**

**ΕΤΗΣΙΑ ΕΣΩΤΕΡΙΚΗ ΕΚΘΕΣΗ
ΣΥΓΚΕΝΤΡΩΤΙΚΩΝ ΣΤΟΙΧΕΙΩΝ
2008-09**

**ΦΛΩΡΙΝΑ
ΙΟΥΝΙΟΣ 2009**

Προεδρεύων Τ.Β.Σ.: Α. Κυρίδης

ΟΜ.Ε.Α. του Τ.Β.Σ.: Ι. Ιορδάνογλου, Κ. Κεντρωτής, Α. Σαρρή, Α. Τσομπάνης-Νότιος (ως εκπρόσωπος των φοιτητών)

Επιτροπές για την Εσωτερική Αξιολόγηση του Τμήματος Βαλκανικών Σπουδών 2008-09

α. Συντονιστική Επιτροπή (Σύνδεσμος μεταξύ ΟΜΕΑ και ΔΕΠ Τ.Β.Σ.):
Ε. Γαβρά, Α. Δεληκάρη

β. Προπτυχιακό Πρόγραμμα Σπουδών: Δ. Ακριβούλης, Β. Βλασίδης, Ι. Μάνος, Χ. Νίκας

γ. Μεταπτυχιακό Πρόγραμμα Σπουδών: Κ. Κεντρωτής, Γ. Μακρής

δ. Σχέσεις με κοινωνικούς, πολιτιστικούς και παραγωγικούς φορείς: Ε. Γαβρά, Α. Ζουράβλιεβα-Πάππου, Κ. Νιχωρίτης, Γ. Χρηστίδης

ε. Στρατηγική Ακαδημαϊκής Ανάπτυξης: Α. Δεληκάρη και Ο.Μ.Ε.Α.

στ. Διοικητικές Υπηρεσίες και Υποδομές-Πίνακες: Σ. Γρηγοριάδου, Χ. Γρηγοριάδου, Α. Ιορδάνογλου, Ν. Κουτσουπιάς

ζ. Επεξεργασία των ερωτηματολογίων του Υποδείγματος Υ3, που συμπληρώθηκαν από τους φοιτητές (χειμερινού και εαρινού εξαμήνου ακαδημαϊκού έτους 2008-09): Ν. Κουτσουπιάς σε συνεργασία με τους Ι. Ιορδάνογλου, Γ. Μακρή και Γ. Χρηστίδη

Πίνακας περιεχομένων

Πρόλογος.....	4
1. Προπτυχιακό Πρόγραμμα Σπουδών.....	5
2. Μεταπτυχιακό Πρόγραμμα Σπουδών.....	18
3. Σχέσεις με κοινωνικούς/πολιτιστικούς/παραγωγικούς φορείς- ακαδημαϊκά δίκτυα και συνεργασίες.....	32
4. Διοικητικές υπηρεσίες και υποδομές.....	44
5. Στρατηγική ακαδημαϊκής ανάπτυξης.....	52
6. Σύνοψη.....	67

Πρόλογος

Το Τμήμα Βαλκανικών Σπουδών του Πανεπιστημίου Δυτικής Μακεδονίας ιδρύθηκε στις 6.9.1999 ως Τμήμα του Α.Π.Θ. βάσει του ΦΕΚ αρ.φ. 179/τ. Α' και συνεπώς συμπληρώνει τον προσεχή Σεπτέμβριο του 2009 δέκα (10) χρόνια λειτουργίας. Στο πλαίσιο αυτής της δεκάχρονης λειτουργίας του, το Τ.Β.Σ. εξακολουθεί να αναζητά ακόμα την ενίσχυση της επιστημονικής του ταυτότητας σε προπτυχιακό και μεταπτυχιακό επίπεδο. Η πρόσκληση του Υπουργείου Εθνικής Παιδείας και Θρησκευμάτων για αξιολόγηση των ΑΕΙ και η σύσταση της Α.ΔΙ.Π. για την ενεργοποίηση της διαδικασίας αξιολόγησης της λειτουργίας των ΑΕΙ αποτελούν θετικά βήματα που –σε συνδυασμό με την αδήριτη ανάγκη αξιολόγησης του Τ.Β.Σ. λόγω της δεκάχρονης διαδρομής του, αλλά και της γενικότερης επιθυμίας να μελετήσουμε συστηματικά την αποτελεσματικότητα και την ποιότητα λειτουργίας του όλο αυτό το χρονικό διάστημα- συνιστούν επιπλέον πρώτης τάξεως ευκαιρία ενίσχυσης της εξωστρέφειας του Τ.Β.Σ. και του Πανεπιστημίου μας σε σχέση με την υπόλοιπη ακαδημαϊκή κοινότητα.

Είναι αυτονόητο και σαφές ότι η λειτουργία ενός πανεπιστημιακού Τμήματος συνιστά συνάρτηση όχι μόνο της εργατικότητας και της επιστημονικής δυναμικής του προσωπικού του, αλλά και των πάσης φύσεως υποδομών (υλικοτεχνικών, συνθηκών εργασίας, φοιτητικής μέριμνας), των ερευνητικών διαδικασιών, του τρόπου λειτουργίας και της αποτελεσματικότητας τόσο της διοίκησης του ιδρύματος όσο και του εποπτεύοντος φορέα, του Υπ.Ε.Π.Θ. Άμεση απόρροια των παραπάνω διαπιστώσεων είναι το γεγονός ότι σε πολλές περιπτώσεις των συγκεντρωτικών στοιχείων για την αξιολόγηση του Τ.Β.Σ. στην παρούσα έκθεση, οι ελλείψεις σε ποσοτικό και ποιοτικό επίπεδο συνδέονται, όχι τόσο με τις αποφάσεις του Τμήματος, αλλά, κυρίως, με την έλλειψη σταθερής χρηματοδότησης σε συνδυασμό και με τη συχνή αλλαγή προεδρευόντων στο Τμήμα λόγω του καθεστώτος του της μη αυτονομίας (στα δέκα χρόνια λειτουργίας του Τ.Β.Σ., τέθηκαν ως επικεφαλής στο Τμήμα 8 προεδρευόντες). Εκ των παραπάνω ενδεικτικών παραδειγμάτων, το αποτέλεσμα είναι να επηρεάζεται εκ των πραγμάτων ο ομαλός και σταθερός τρόπος λειτουργίας του Τμήματος και η αποτελεσματικότητα του παραγόμενου διδακτικού και ερευνητικού έργου.

Στην παρούσα φάση (εαρινό εξάμηνο 2008-2009) καταθέτουμε την πρώτη ετήσια έκθεση συγκεντρωτικών στοιχείων και συμφωνούμε ότι μετά τη συγγραφή ορισμένων ακόμη ετήσιων εκθέσεων θα συντάξουμε την έκθεση εσωτερικής αξιολόγησης, προκειμένου να προχωρήσουν οι διαδικασίες εξωτερικής αξιολόγησης του Τμήματός μας. Η ετήσια έκθεση συγκεντρωτικών στοιχείων εγκρίθηκε στην Π.Γ.Σ. του Τ.Β.Σ., αρ.103/2.6.2009.

1. Προπτυχιακό Πρόγραμμα Σπουδών (Π.Π.Σ.)

1.1. Εισαγωγή

Το Τ.Β.Σ. ιδρύθηκε με το σκεπτικό ότι οι αλλαγές στα Βαλκάνια και την Ευρώπη μετά το 1989 θα δημιουργούσαν νέες προοπτικές και δεδομένα για τις σχέσεις της Ελλάδας με τις υπόλοιπες βαλκανικές χώρες. Υπό αυτό το πρίσμα, ήταν αναγκαία η επαναπροσέγγισή τους και η κατανόησή της βαλκανικής πολιτικοοικονομικής και κοινωνικής πραγματικότητας σε όλες τις πτυχές αποσκοπώντας στην ανάπτυξη σχέσεων συνεργασίας και αμοιβαίας επικοινωνίας.

Βασικοί στόχοι του Π.Π.Σ. του Τ.Β.Σ. είναι:

- Να παρέχει τη δυνατότητα επιστημονικής κατάρτισης σε εξειδικευμένους τομείς, δηλαδή την οικονομία, την πολιτική, την επιχειρηματικότητα, το δίκαιο, τις διεθνείς σχέσεις και την πολιτική επικοινωνία αφενός και τη γλώσσα, τον πολιτισμό και την ιστορία αφετέρου,

- να καθιστά η συνολική εκπαίδευση τον/τη φοιτητή/τρια ικανό/ή να προσεγγίσει επιστημονικά με κριτική διάθεση και ικανότητα τη γλώσσα, τη λογοτεχνία, την ιστορία και τον πολιτισμό των βαλκανικών κρατών στο σύνολό τους,

- να είναι αναπόσπαστο στοιχείο του Προγράμματος η εκμάθηση μίας τουλάχιστον βαλκανικής γλώσσας σε απολύτως ικανοποιητικό επίπεδο για την προφορική και γραπτή συνεννόηση,

- να έχει ο/η πτυχιούχος εκείνα τα ουσιαστικά και τυπικά εφόδια, τα οποία είναι απαραίτητα για να εργαστεί στο περιβάλλον ιδιωτικών και δημόσιων φορέων στην Ελλάδα και την αλλοδαπή,

- να είναι σε θέση ο/η πτυχιούχος να αντιμετωπίζει επιστημονικά επί μέρους πρακτικά και θεωρητικά ζητήματα που άπτονται της κοινωνίας, της οικονομίας, του δικαίου, των διεθνών σχέσεων και της πολιτικής,

- να μπορεί, παράλληλα, ο/η πτυχιούχος να μετέχει ενεργά στον σύγχρονο κόσμο και τη διεθνή αγορά εργασίας μέσα από την κατάκτηση πολύπλευρης γνώσης, τη σωστή επιστημονική κατάρτιση και τις αντίστοιχες επικοινωνιακές δεξιότητες,

- να αναπτύσσει ο/η φοιτητής/τρια την κοινωνική και την ευρύτερη πολιτισμική συνείδηση που θα τον/την βοηθήσει στη διασύνδεσή του/της με την κοινωνία και την αγορά εργασίας,

- να συγκεντρώνει ο/η φοιτητής/τρια όσο το δυνατόν περισσότερα προσόντα που ζητούνται στους διαγωνισμούς του ΑΣΕΠ (παροχή πιστοποίησης γνώσης Η/Υ, παροχή πιστοποιητικού γλωσσομάθειας, παιδαγωγική επάρκεια για διδασκαλία σε διαπολιτισμικά σχολεία).

Από την έναρξη λειτουργίας του, το Τ.Β.Σ. προσπάθησε να υπηρετήσει αυτούς τους στόχους πραγματοποιώντας μεταβολές και βελτιώσεις στο Πρόγραμμα Προπτυχιακών Σπουδών. Σε συνδυασμό με τους ακαδημαϊκούς στόχους, οι επαναστοχοθετήσεις αυτές λαμβάνουν υπ' όψιν και την ισχυροποίηση του επαγγελματικού αντικρύσματος του πτυχίου του Τμήματος τόσο στον δημόσιο όσο και στον ιδιωτικό τομέα.

Η μέχρι τώρα πορεία κρίνεται ικανοποιητική από το σύνολο των συναδέλφων. Εντοπίζονται αδυναμίες και ελλείψεις, οι οποίες καλύπτονται με το πέρασμα του χρόνου. Η προσπάθεια διδασκόντων και φοιτητών είναι τέτοια που αρχίζει και έχει αποτελέσματα τόσο στο επίπεδο της τοπικής κοινωνίας (με τις συνεργασίες και δράσεις που αναπτύσσονται), όσο και στο επίπεδο της συμμετοχής των πτυχιούχων σε δημόσιους φορείς και οργανισμούς, αλλά και στο διεθνές επίπεδο, στα Βαλκάνια και την Ευρώπη, μέσα από τις δημοσιεύσεις και τη συμμετοχή στον ακαδημαϊκό λόγο

και τα δημόσια ζητήματα των Βαλκανίων καθώς και στα ακαδημαϊκά προγράμματα σπουδών διαφόρων πανεπιστημίων. Υπάρχει, όμως, συνεχής παρακολούθηση των κοινωνικών, πολιτικών, οικονομικών παραμέτρων, οι οποίες διαμορφώνουν και την επαγγελματική ζήτηση των πτυχιών ώστε, να λαμβάνονται τα αναγκαία μέτρα προσαρμογής στα νέα δεδομένα.

Σχετικά με τη διεθνή διάσταση του Προγράμματος Προπτυχιακών Σπουδών, πρέπει να αναφερθεί πως πρόκειται για μία πτυχή του Π.Π.Σ., η οποία αποτελεί διαρκή επιδιωκόμενο στόχο κάθε μορφής προγράμματος αλλά και των διδασκόντων μεμονωμένα. Για προφανείς λόγους που συνδέονται με τις αλλαγές στη ΝΑ Ευρώπη από το 1989 και έπειτα, αλλά και με την παρούσα διεθνή συγκυρία, το Π.Π.Σ. επιδιώκει να ενσωματώνει δεδομένα που ενδυναμώνουν τη διεθνή του διάσταση. Πρόκειται για στοιχεία στη διδασκαλία των μαθημάτων, συνεργασίες με ακαδημαϊκούς και πανεπιστημιακά ιδρύματα από τα Βαλκάνια, προσκλήσεις διακεκριμένων ομιλητών και ειδικών. Η διεθνής διάσταση ενισχύεται, επιπλέον, και από τη συμμετοχή διδασκόντων και φοιτητών σε διαπανεπιστημιακά δίκτυα και δραστηριότητες.

1.2. Δράσεις βελτίωσης Π.Π.Σ.

Κατά το ακαδημαϊκό έτος 2007-08, το Τ.Β.Σ. προχώρησε σε αναμόρφωση του Π.Π.Σ. μέσω της δημιουργίας δύο διακριτών, επίσημων προπτυχιακών κατευθύνσεων (1^ο και 2^ο έτος κοινό για όλους τους φοιτητές/τριες), οι οποίες φέρουν την ονομασία «Οικονομία και Πολιτική» και «Γλώσσες και Πολιτισμός» αντιστοίχως. Στόχος τους είναι να έρθουν οι φοιτητές σε επαφή με όλα, κατά το δυνατόν, τα γνωστικά αντικείμενα του Τμήματος και να αποκτήσουν τις απαραίτητες βασικές γνώσεις σε όλα τα πεδία του Τμήματος που σχετίζονται με την ευρύτερη περιοχή της Ν.Α.Ευρώπης. Εξάλλου, η παρακολούθηση και η συνακόλουθη εξέταση των εισαγωγικών μαθημάτων θεωρείται απαραίτητη προκειμένου ο φοιτητής να ενταχθεί ομαλότερα στην κατεύθυνση που θα επιλέξει από το Ε' εξάμηνο των Σπουδών του.

Το Πρόγραμμα Προπτυχιακών Σπουδών του Τμήματος Βαλκανικών Σπουδών περιλαμβάνει τρία εξαμηνιαία μαθήματα. Είναι κατά τέτοιο τρόπο διαμορφωμένο ώστε για τη λήψη του πτυχίου να απαιτούνται, τουλάχιστον, οκτώ (8) εξάμηνα σπουδών. Σε κάθε εξαμηνιαίο μάθημα αντιστοιχεί ένας αριθμός «διδασκικών μονάδων». Μια διδακτική μονάδα (ΔΜ) αντιστοιχεί σε μία ώρα εβδομαδιαίας διδασκαλίας επί ένα εξάμηνο, προκειμένου για αυτοτελή διδασκαλία μαθήματος, και σε μία μέχρι τρεις εβδομαδιαίες ώρες διδασκαλίας και άσκησης επί ένα εξάμηνο, όταν πρόκειται για μαθήματα που συνδυάζονται με εργαστηριακές ή φροντιστηριακές ασκήσεις.

Η κατεύθυνση «Οικονομία και Πολιτική» περιλαμβάνει τα γνωστικά αντικείμενα της Οικονομίας, της Επιχειρηματικότητας, της Πολιτικής Επιστήμης, των Διεθνών Σχέσεων, του Δικαίου καθώς και των ΜΜΕ και της Πολιτικής Επικοινωνίας. Τα γνωστικά πεδία, τα οποία διδάσκονται είναι η Μικρο- και Μακροοικονομία, η Διοίκηση των Επιχειρήσεων, οι Διεθνείς Οικονομικές Σχέσεις, το Μάρκετινγκ, η Ευρωπαϊκή Ολοκλήρωση, οι Εξωτερικές Σχέσεις της ΕΕ, η Θεωρία των Διεθνών Σχέσεων, η Πολιτική Φιλοσοφία, η Συγκριτική Πολιτική στα ψυχροπολεμικά και μετα-κομμουνιστικά Βαλκάνια, το Δημόσιο Διεθνές και το Αστικό Εμπορικό Δίκαιο, οι Διεθνείς Οργανισμοί, η Πολιτική Επικοινωνία και τα έντυπα και ηλεκτρονικά ΜΜΕ στα Βαλκάνια.

Στην κατεύθυνση «Γλώσσες και Πολιτισμός» εντάσσονται οι βαλκανικές γλώσσες καθώς και η ρωσική γλώσσα, η Ιστορία, η Αρχιτεκτονική, η Φιλοσοφία της

Τέχνης, η Γεωγραφία, η Θρησκειολογία και η Κοινωνική Ανθρωπολογία. Διδάσκονται τα γνωστικά πεδία της Φιλολογίας και της Λογοτεχνίας των βαλκανικών γλωσσών και της ρωσικής γλώσσας, της Ιστορίας του βαλκανικού χώρου συμπεριλαμβανομένης και της Ελλάδας, κατά την αρχαιότητα, τους Μέσους και τους Νεότερους Χρόνους ως και τις μέρες μας, της νεότερης και σύγχρονης Ευρωπαϊκής Ιστορίας, της Χωρικής Οργάνωσης και Αρχιτεκτονικής, της Διαχείρισης του Οικιστικού και Πολιτιστικού Αποθέματος, του Πολιτισμού και της Αισθητικής, της Οικονομικής και Πολιτικής Γεωγραφίας και της σχέσης Χριστιανισμού και Ισλάμ αλλά και άλλων θρησκειών, καθώς και της Κοινωνικής Ανθρωπολογίας του Βαλκανικού χώρου, της θεωρίας του εθνικισμού και των ταυτοτήτων στα Βαλκάνια. Παράλληλα, διδάσκονται μαθήματα Πληροφορικής και χειρισμού Η/Υ καθώς και δυτικοευρωπαϊκές γλώσσες.

Τα δύο πρώτα έτη είναι κοινά και για τις δύο κατευθύνσεις και περιλαμβάνουν μαθήματα υποχρεωτικά, προκειμένου οι φοιτητές να γνωρίσουν, κατά το δυνατόν, όλα τα γνωστικά αντικείμενα του Τμήματος και να αποκτήσουν τις απαραίτητες βασικές γνώσεις σε όλα τα πεδία, τα οποία σχετίζονται με τα Βαλκάνια. Από το τρίτο έτος (Ε' εξάμηνο), οι φοιτητές/τριες καλούνται να επιλέξουν μία από τις δύο κατευθύνσεις και να παρακολουθήσουν τα σχετικά μαθήματα.

Αναπόσπαστο στοιχείο του Π.Π.Σ. είναι η εκμάθηση μίας τουλάχιστον βαλκανικής γλώσσας σε απολύτως ικανοποιητικό επίπεδο για την προφορική και γραπτή συνεννόηση. Οι βαλκανικές γλώσσες και η ρωσική γλώσσα διδάσκονται έξι (6) ώρες σε κάθε εξάμηνο, έτσι ώστε να επιτυγχάνεται το ελάχιστο όριο πιστωτικών μονάδων για το πιστοποιητικό γλωσσομάθειας, όπως αναγνωρίζεται από τον ΑΣΕΠ που είναι 416 ώρες διδασκαλίας μιας γλώσσας. Τέλος, η διδασκαλία τεσσάρων μαθημάτων Πληροφορικής πιστοποιεί επίσημα την επάρκεια γνώσης χειρισμού Η/Υ με βάση τους κανονισμούς του ΑΣΕΠ.

1.3. Διδακτικό έργο

Στην ενότητα αυτή αξιολογούμε το διδακτικό έργο που προσφέρεται στο Τμήμα Βαλκανικών Σπουδών σε προπτυχιακό επίπεδο βασιζόμενοι στα απογραφικά δελτία εξαμηνιαίων μαθημάτων (Υ2/1^ο μέρος) που συμπλήρωσαν τα μέλη ΔΕΠ του Τ.Β.Σ. καθώς και στα ερωτηματολόγια αξιολόγησης Υ3 του μαθημάτων που συμπλήρωσαν οι φοιτητές και φοιτήτριες του Τμήματός μας στο χειμερινό και εαρινό εξάμηνο του ακαδημαϊκού έτους 2008-09.

Συγκεντρωτικά ευρήματα στα απογραφικά δελτία εξαμηνιαίων μαθημάτων των μελών ΔΕΠ (Υ2/1^ο μέρος)

Κρίθηκε σκόπιμο για λόγους οικονομίας χρόνου και ευελιξίας της διαδικασίας αξιολόγησης, να γίνει εσωτερική αξιολόγηση μόνο στα μαθήματα των μελών ΔΕΠ σε προπτυχιακό και μεταπτυχιακό επίπεδο και μάλιστα όσων υπηρετούν κανονικά: δηλαδή όχι όσων απουσιάζουν με εκπαιδευτική άδεια, καθώς και όχι όσων δεν είναι ακόμη διορισμένοι.

Λόγω εκπαιδευτικών αδειών κ.λπ., τελικά συγκεντρώθηκαν 13 απογραφικά δελτία (Υ2/1^ο μέρος), 3 από μέλη ΔΕΠ στη βαθμίδα του Αναπληρωτή Καθηγητή, 4 από Επίκουρους Καθηγητές και 6 από Λέκτορες του Τμήματος. Αναλυτικότερα ως προς τα αποτελέσματα:

Διδακτέα ύλη

Όλοι οι διδάσκοντες χρησιμοποιούν περισσότερες της μίας μεθόδου διδασκαλίας, συμπεριλαμβανομένων των διαλέξεων, των ομαδικών εργασιών, των εργαστηριακών ασκήσεων, των παρουσιάσεων εργασιών και άλλων. Οι πιο συνηθισμένες μέθοδοι διδασκαλίας είναι οι διαλέξεις, οι ομαδικές εργασίες και οι παρουσιάσεις εργασιών. Η ύλη και το περιεχόμενο του μαθήματος επικαιροποιείται μέσω της αναζήτησης της σύγχρονης βιβλιογραφίας και της έρευνας στο διαδίκτυο.

Όλοι οι καθηγητές δήλωσαν ότι η επικαιροποίηση των μαθημάτων τους έγινε με την έναρξη του διδακτικού έτους 2008-2009, με την εξαίρεση αυτών που διδάσκουν για πρώτη φορά νέο μάθημα που προέκυψε από την αλλαγή του προπτυχιακού προγράμματος σπουδών το 2007-2008. Κανείς καθηγητής δεν ανέφερε επικάλυψη ύλης με άλλο μάθημα.

Διδακτικά βοηθήματα

Τα διανεμόμενα στους φοιτητές βοηθήματα είναι για τους περισσότερους των καθηγητών βιβλία που καλύπτουν περισσότερο από το 80-90% της διδασκόμενης ύλης. Οι περισσότεροι καθηγητές, 11 στους 13, προσφέρουν στους φοιτητές εναλλακτικές επιλογές διδακτικού εγχειριδίου. Δύο μέλη ΔΕΠ δήλωσαν ότι δεν καλύπτονται από τα διδακτικά βοηθήματα και προσφέρουν corpus σημειώσεων στους φοιτητές. Οι διδάσκοντες δήλωσαν ως κύρια πηγή για την επικαιροποίηση των βοηθημάτων την ενημέρωσή τους από τη σχετική με το μάθημα βιβλιογραφία. Οι καθηγητές σε γενικές γραμμές δήλωσαν ότι κατά τη διάρκεια των διαλέξεων γίνεται αναφορά σε επιστημονικές μελέτες που αφορούν επιμέρους ενότητες του μαθήματος. Επίσης, οι καθηγητές παραδίδουν στους φοιτητές επιπλέον βιβλιογραφία, ιδιαίτερος για όσους επιθυμούν να εκκονήσουν εργασίες.

Σύμφωνα με τους καθηγητές του Τ.Β.Σ., στο πλαίσιο του μαθήματος γνωστοποιείται η ύλη του και γίνεται εκτενής αναφορά στους στόχους του μαθήματος και την τελική αξιολόγηση των φοιτητών. Η εξεταστέα ύλη αναρτάται, επίσης, στον πίνακα ανακοινώσεων του φοιτητικού συλλόγου και των γραφείων των καθηγητών, με το πέρας των μαθημάτων του εξαμήνου. Επίσης, αναρτάται μέσω της ιστοσελίδας του μαθήματος, αλλά και του Συστήματος Ασύγχρονης Τηλεκπαίδευσης - ΣΑΤ (CoMPUs) - του Πανεπιστημίου.

Οι περισσότεροι καθηγητές θεωρούν ικανοποιητική έως πολύ ικανοποιητική την υποστήριξη των μαθημάτων από τη βιβλιοθήκη του Π.Δ.Μ. Εντούτοις, υπάρχει το γενικότερο αίτημα ως προς την ακόμα μεγαλύτερη δυνατότητα ηλεκτρονικής πρόσβασης επιστημονικών περιοδικών και βιβλιοθηκών.

Μέσα και υποδομές για το Π.Π.Σ.

Η συντριπτική πλειοψηφία των καθηγητών θεωρεί σε γενικές γραμμές ότι οι αίθουσες διδασκαλίας ανταποκρίνονται στις ανάγκες διδασκαλίας του Π.Π.Σ. Ουσιαστικά, μόνο οι καθηγητές των γλωσσών θεωρούν ότι, αν και οι αίθουσες είναι επαρκείς, ο εξοπλισμός τους, εντούτοις, δεν ανταποκρίνεται πλήρως στις σύγχρονες απαιτήσεις για τη διδασκαλία των γλωσσών. Συγκεκριμένα, αναφέρουν ότι θα έπρεπε να υπήρχε ένα εργαστήριο πλήρως εξοπλισμένο με οπτικο-ακουστικά μέσα/DVD, CD και τηλεόραση με εκπομπές στις διδασκόμενες στο Τ.Β.Σ. γλώσσες, όπου οι φοιτητές θα έχουν τη δυνατότητα να εξασκηθούν στον προφορικό λόγο.

Αξιοποίηση Τεχνολογιών Πληροφορικής και Επικοινωνιών (ΤΠΕ)

Οι ΤΠΕ χρησιμοποιούνται στην παρουσίαση των μαθημάτων, στη διδασκαλία και στην εργαστηριακή εκπαίδευση, όποτε υπάρχει διαθεσιμότητα. Όμως, η καταλληλότητα και η διαθεσιμότητα των υπαρχουσών υποδομών και μέσων επιδρά άμεσα στην ποιότητα της διδακτικής διαδικασίας. Από τα 13 μέλη του ΔΕΠ, 6

χρησιμοποιούν data projector και Microsoft Powerpoint στα μαθήματά τους, ενώ 2 μέλη του ΔΕΠ έχουν προτίμηση προς το CoMPUs, όπου βρίσκονται όλες οι εισηγήσεις του μαθήματος ψηφιοποιημένες και διατίθενται στους φοιτητές μέσω του ΣΑΤ. Επιπλέον, διατίθενται ψηφιακά οδηγίες για τις υποχρεωτικές πρακτικές ασκήσεις, καθώς και προτεινόμενες εργασίες εξάσκησης. Αρκετοί καθηγητές ενθαρρύνουν τους φοιτητές να χρησιμοποιούν τις online επιστημονικές βιβλιοθήκες κατά την εκπόνηση των εργασιών τους, καθώς και το σύνολο των υποδομών των Εργαστηρίων του Τ.Β.Σ. του Π.Δ.Μ.

Οι περισσότεροι καθηγητές χρησιμοποιούν, επιπλέον, το ηλεκτρονικό ταχυδρομείο για την επικοινωνία με τους φοιτητές και την ιστοσελίδα του μαθήματός τους στο CoMPUs ή σε άλλο server.

Επικοινωνία & Καθοδήγηση Φοιτητών/Συνεργασίες

Όλοι οι διδάσκοντες έχουν ανακοινώσει ώρες γραφείου για συνεργασία με τους φοιτητές. Εξάλλου, η συνεργασία με τους φοιτητές υπάρχει, εκ των πραγμάτων, σε πολλές περιπτώσεις και σε ώρες εκτός των ωρών συνεργασίας.

Ως προς την ερευνητική διαδικασία, σε γενικές γραμμές οι διδάσκοντες ακολουθούν διαφορετική διαδικασία, όπως, για παράδειγμα ότι στο πρώτο μάθημα γίνεται ξενάγηση στους χώρους της βιβλιοθήκης και του αναγνωστηρίου, όπου οι φοιτητές ενημερώνονται σχετικά με την κατάταξη των βιβλίων και τη διαδικασία δανεισμού. Επίσης, στη διάρκεια των διαλέξεων επισημαίνονται τρόποι αναζήτησης βιβλιογραφίας τόσο σε βιβλία, επιστημονικά περιοδικά αλλά και στο διαδίκτυο. Επιπροσθέτως, ακολουθούνται οι μέθοδοι καθοδήγησης των φοιτητών στην έρευνα μέσω εκπόνησης εργασιών, επιστημονικών συναντήσεων, συζητήσεων, περιλήψεων και παρουσιάσεων ή διαλέξεων συναδέλφων καθηγητών από άλλα ΑΕΙ.

Αρκετοί καθηγητές οργανώνουν εκδρομές ή παρακινούν τους φοιτητές να επισκεφθούν βαλκανικές χώρες ή διοργανώνουν σχετικές ημερίδες.

Συμμετοχή των φοιτητών στο μάθημα

Δεν υπάρχει κάποιο γενικό μέτρο για την παρακολούθηση των φοιτητών. Από τις σχετικές δηλώσεις των μελών ΔΕΠ, σε ένα μάθημα προσέρχεται το 0-20% των φοιτητών, στα μαθήματα 5 μελών ΔΕΠ προσέρχεται το 20-40% των φοιτητών, στα μαθήματα 5 μελών ΔΕΠ προσέρχεται το 40-60% των φοιτητών. Στα μαθήματα δύο καθηγητών προσέρχεται το 60-80% των φοιτητών, ενώ, τέλος, στα μαθήματα δύο καθηγητών προσέρχεται το 80-100% των φοιτητών.

Αξιολόγηση της επίδοσης των φοιτητών στο μάθημα

Οι καθηγητές εφαρμόζουν σε γενικές γραμμές όσα προβλέπει ο νόμος για την αξιολόγηση της επίδοσης των φοιτητών. Οι καθηγητές χρησιμοποιούν διαφορετικούς τρόπους αξιολόγησης της επίδοσης των φοιτητών. Οι καθηγητές που διδάσκουν γλώσσες χρησιμοποιούν την προφορική και γραπτή εξέταση στο τέλος του εξαμήνου, με παράλληλη πρόοδο (ενδιάμεση εξέταση) και κατ'οίκον εργασία, ενώ άλλοι καθηγητές αξιολογούν τους φοιτητές με εξέταση γραπτή στο τέλος του εξαμήνου, ανάθεση γραπτών εργασιών και προφορική παρουσίαση της εργασίας και τη συμμετοχή των φοιτητών κατά τη διάρκεια του μαθήματος. Δύο μέλη ΔΕΠ χρησιμοποιούν την προφορική εξέταση στο τέλος του εξαμήνου, τις ασκήσεις στο εργαστήριο, την κατ'οίκον εργασία και τη δημόσια παρουσίαση των εργασιών.

Συγκεντρωτικά ευρήματα στα ερωτηματολόγια αξιολόγησης εκ μέρους των φοιτητών (Υ3)

Ο ορισμένος από τον σύλλογο φοιτητών του Τ.Β.Σ. εκπρόσωπός τους –σε συνεννόηση με το κάθε μέλος του ΔΕΠ- μετέφερε τον φάκελο με τα έντυπα ερωτηματολόγια στη διάρκεια των προς αξιολόγηση μαθημάτων, τα οποία αφού συμπληρώνονταν από τους παρευρισκόμενους φοιτητές, εσωκλείονταν στον φάκελο και παραδίδονταν στη Γραμματεία του Τ.Β.Σ. με την ευθύνη του διδάσκοντα και του εκπροσώπου των φοιτητών.

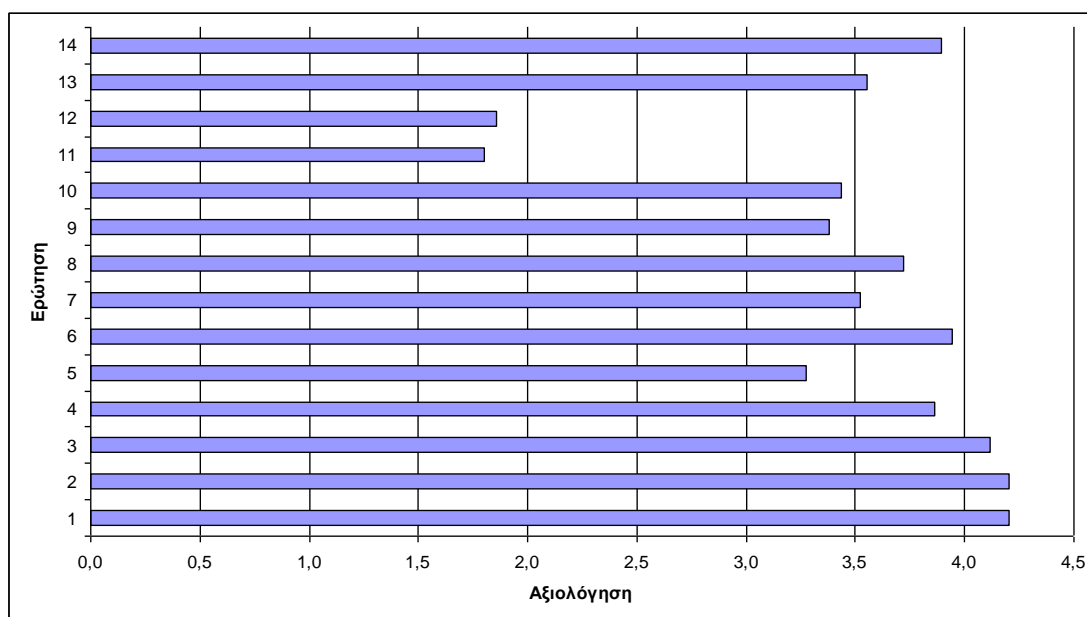
Αναφορικά με τις ερωτήσεις που σχετίζονται με τα μαθήματα στο Τμήμα (Ερωτήσεις 1-14), αξιολογήθηκαν εκ μέρους των φοιτητών ως ικανοποιητικά ή πολύ καλά: η σαφήνεια των στόχων, η ανταπόκριση της ύλης στους στόχους των μαθημάτων και η οργάνωση της ύλης (Ερωτήσεις 1-3).

Στην ίδια ομάδα ερωτήσεων, μέτρια έως ικανοποιητικά αξιολογήθηκαν: η ποιότητα του διδακτικού υλικού, τα εκπαιδευτικά βοηθήματα, η ποιότητα του κυρίου βιβλίου, οι σημειώσεις, η ευκολία διάθεσης της βιβλιογραφίας στη βιβλιοθήκη, η ανάγκη ύπαρξης προαπαιτούμενων μαθημάτων, η χρήση γνώσεων άλλων μαθημάτων, το επίπεδο δυσκολίας μαθημάτων (Ερωτήσεις 4-10), ο αριθμός διδακτικών μονάδων σε σχέση με τον φόρτο εργασίας και η διαφάνεια των κριτηρίων αξιολόγησης (Ερωτήσεις 13-14)

Τέλος, στην ίδια ενότητα και στις ερωτήσεις αξιολόγησης των φροντιστηρίων (χρησιμότητα/ποιότητα – Ερωτήσεις 11-12), οι φοιτητές δικαιολογημένα χρησιμοποίησαν πολύ χαμηλές βαθμολογικές κλίμακες, καθώς, λόγω έλλειψης επικουρικού προσωπικού, δεν προσφέρεται η δυνατότητα φροντιστηριακής υποστήριξης των φοιτητών σε κανένα από τα διδασκόμενα μαθήματα.

Ακολουθεί ραβδόγραμμα (Πίνακας 1) με τους μέσους όρους αξιολόγησης για τις ερωτήσεις που αναφέρονται στα μαθήματα του Τμήματος (Ερωτήσεις 1-14):

Πίνακας 1: Μέσοι όροι αξιολόγησης των μαθημάτων του Π.Π.Σ. του Τμήματος



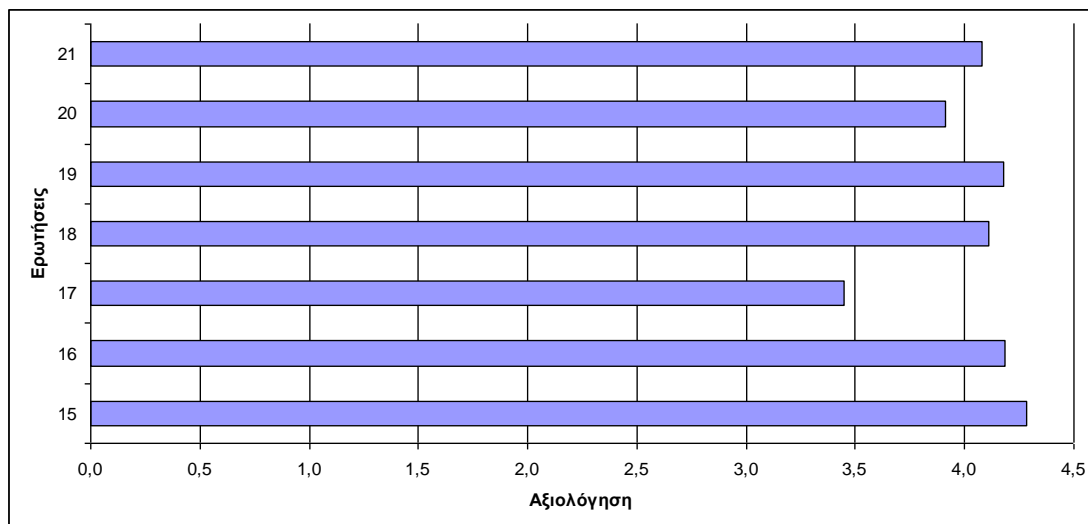
1. Οι στόχοι του μαθήματος ήταν σαφείς;
2. Η ύλη που καλύφθηκε ανταποκρινόταν στους στόχους του μαθήματος;
3. Η ύλη που διδάχθηκε ήταν καλά οργανωμένη;

4. Το εκπαιδευτικό υλικό που χρησιμοποιήθηκε βοήθησε στην καλύτερη κατανόηση του θέματος;
5. Τα εκπαιδευτικά βοηθήματα («σύγγραμμα», σημειώσεις, πρόσθετη βιβλιογραφία) χορηγήθηκαν εγκαίρως;
6. Πόσο ικανοποιητικό βρίσκετε το κύριο βιβλίο(α) ή τις σημειώσεις;
7. Πόσο εύκολα διαθέσιμη είναι η βιβλιογραφία στην Πανεπιστημιακή Βιβλιοθήκη;
8. Πόσο απαραίτητα κρίνετε τα προαπαιτούμενα του μαθήματος;
9. Χρήση γνώσεων από / σύνδεση με άλλα μαθήματα.
10. Πώς κρίνετε το επίπεδο δυσκολίας του μαθήματος για το έτος του;
11. Χρησιμότητα ύπαρξης φροντιστηρίων.
12. Αξιολόγηση ποιότητας φροντιστηρίων.
13. Πώς κρίνετε τον αριθμό Διδακτικών Μονάδων σε σχέση με τον φόρτο εργασίας;
14. Διαφάνεια των κριτηρίων βαθμολόγησης.

Οι φοιτητές στις ερωτήσεις που αφορούν τη διαδικασία των εξετάσεων στο Τμήμα χρησιμοποίησαν τις υψηλότερες κλίμακες αξιολόγησης σχετικά με την εμπρόθεση υποβολή των θεμάτων στις εξετάσεις, τις καταληκτικές ημερομηνίες για τις εργασίες, το ερευνητικό έργο στη βιβλιοθήκη, την καθοδήγηση και τα σχόλια από τον διδάσκοντα και τη χρησιμότητα των εργασιών στην κατανόηση των θεμάτων (Ερωτήσεις 15-19,21). Στην ενότητα αυτή, μέτρια ήταν η βαθμολογία μόνον στη δυνατότητα για βελτίωση των εργασιών (Ερώτηση 20).

Ακολουθεί ραβδόγραμμα (Πίνακας 2) με τους μέσους όρους αξιολόγησης για τις ερωτήσεις που αναφέρονται στις προφορικές/γραπτές εργασίες στο Τμήμα (Ερωτήσεις 15-21):

Πίνακας 2: Μέσοι όροι αξιολόγησης των εργασιών του Π.Π.Σ. στο Τμήμα

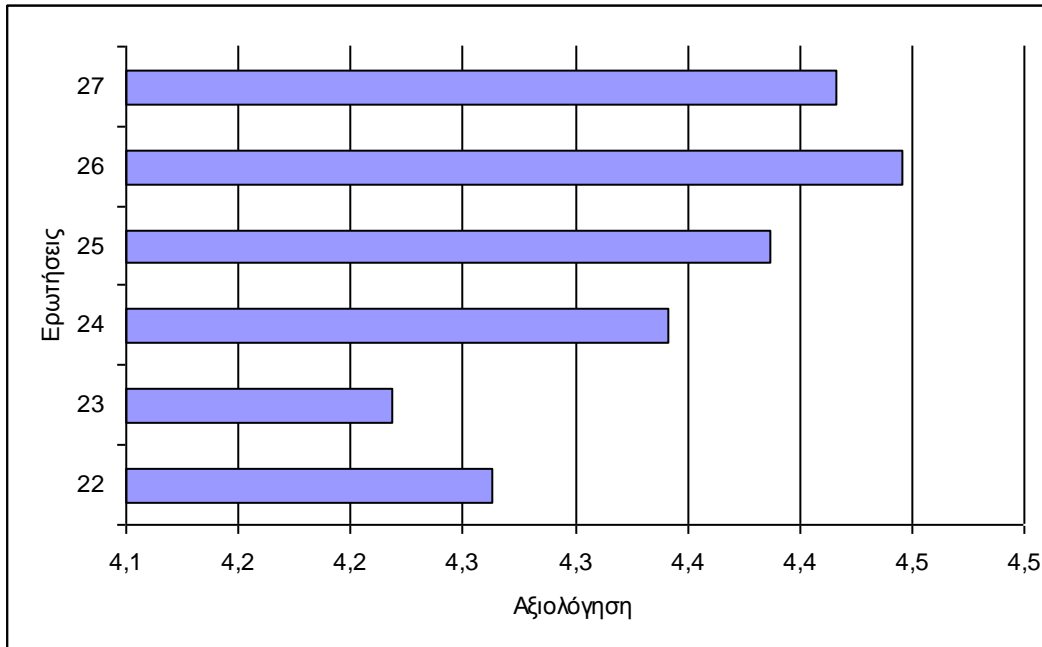


15. Το θέμα δόθηκε εγκαίρως;
16. Η καταληκτική ημερομηνία για υποβολή ή παρουσίαση των εργασιών ήταν λογική;
17. Υπήρχε σχετικό ερευνητικό υλικό στη βιβλιοθήκη;
18. Υπήρχε καθοδήγηση από τον διδάσκοντα;
19. Τα σχόλια του διδάσκοντος ήταν εποικοδομητικά και αναλυτικά;
20. Δόθηκε η δυνατότητα βελτίωσης της εργασίας;
21. Η συγκεκριμένη εργασία σας βοήθησε να κατανοήσετε το συγκεκριμένο θέμα;

Σε όλα τα ερωτήματα που αφορούσαν τους διδάσκοντες του Τμήματος, οι φοιτητές στην αξιολόγησή τους χρησιμοποίησαν τις υψηλότερες κλίμακες.

Ακολουθεί ραβδόγραμμα (Πίνακας 3) με τους μέσους όρους αξιολόγησης για τις ερωτήσεις που αφορούν τους διδάσκοντες (Ερωτήσεις 22-27):

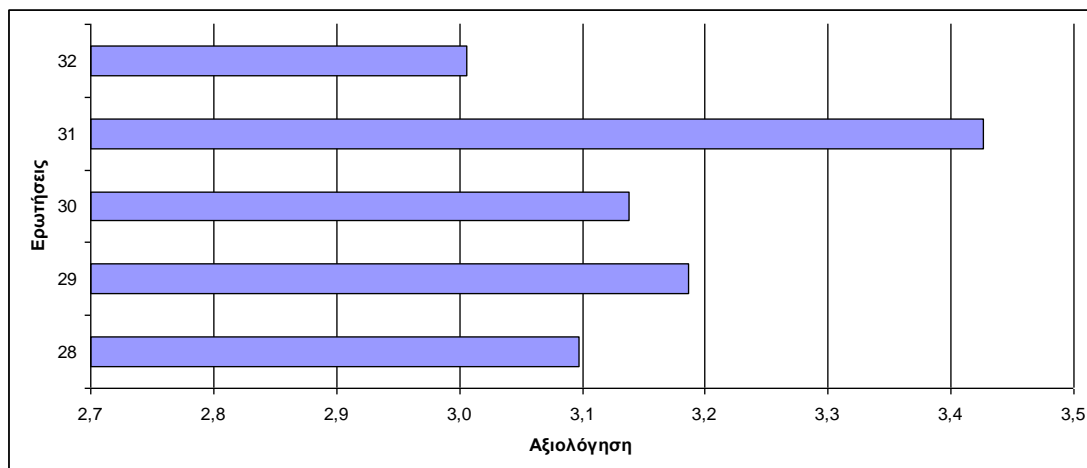
Πίνακας 3: Μέσοι όροι αξιολόγησης των διδασκόντων του Π.Π.Σ. στο Τμήμα



22. Οργανώνει καλά την παρουσίαση της ύλης στα μαθήματα;
23. Επιτυγχάνει να διεγείρει το ενδιαφέρον για το αντικείμενο του μαθήματος;
24. Αναλύει και παρουσιάζει τις έννοιες με τρόπο απλό και ενδιαφέροντα χρησιμοποιώντας παραδείγματα;
25. Ενθαρρύνει τους φοιτητές να διατυπώνουν απορίες και ερωτήσεις και να για να αναπτύξουν την κρίση τους;
26. Ήταν συνεπής στις υποχρεώσεις του/της (παρουσία στα μαθήματα, έγκαιρη διόρθωση εργασιών ή εργαστηριακών αναφορών, ώρες συνεργασίας με τους φοιτητές);
27. Είναι γενικά προσιτός στους φοιτητές;

Σε όλα τα ερωτήματα που αφορούσαν τόσο το επικουρικό προσωπικό όσο και την επάρκεια των εργαστηρίων, οι φοιτητές επέλεξαν να χρησιμοποιήσουν μέτριες έως ικανοποιητικές βαθμολογίες.

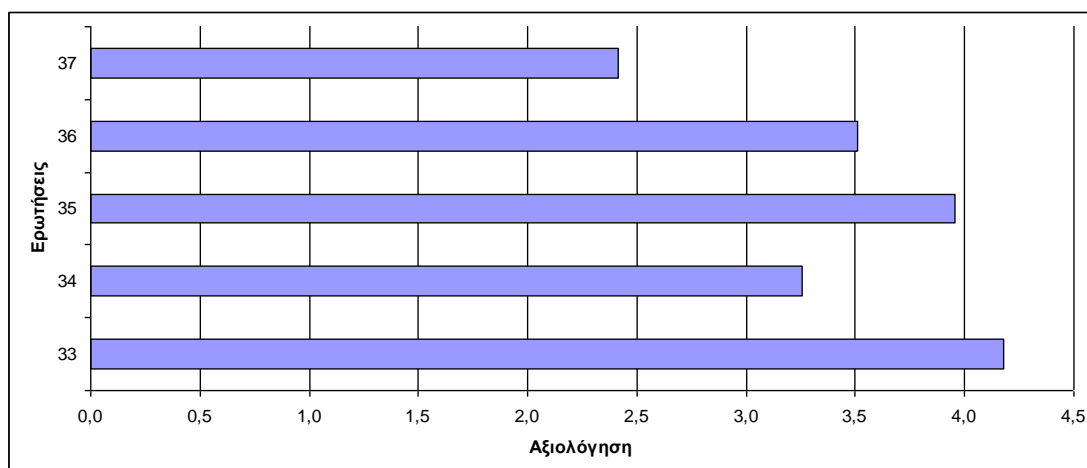
Στο παρακάτω ραβδόγραμμα (Πίνακας 4) αποτυπώνονται οι μέσοι όροι αξιολόγησης στις ερωτήσεις που αφορούν το επικουρικό προσωπικό και τα εργαστήρια του Τμήματος (Ερωτήσεις 28-32):

Πίνακας 4: Μέσοι όροι αξιολόγησης του επικουρικό προσωπικού και των εργαστηρίων του Π.Π.Σ. στο Τμήμα

28. Πώς κρίνετε τη συμβολή του στην καλύτερη κατανόηση της ύλης;
 29. Πώς κρίνετε το επίπεδο δυσκολίας του εργαστηρίου για το έτος του;
 30. Είναι επαρκείς οι σημειώσεις ως προς τις εργαστηριακές ασκήσεις;
 31. Εξηγούνται καλά οι βασικές αρχές των πειραμάτων / ασκήσεων;
 32. Είναι επαρκής ο εξοπλισμός του εργαστηρίου;

Τέλος, στις ερωτήσεις αυτοαξιολόγησης, οι φοιτητές επέλεξαν ικανοποιητικές έως πολύ καλές αξιολογήσεις στις ερωτήσεις που αφορούσαν τη συχνότητα παρακολούθησης μαθημάτων και εργαστηρίων, αλλά και την ανταπόκρισή τους σε γραπτές εργασίες και ασκήσεις (Ερωτήσεις 33,35,36). Αναφορικά με άλλες υποχρεώσεις τους (συστηματική και συχνή μελέτη), η αξιολόγηση έδειξε μέτριες έως ικανοποιητικές αξιολογήσεις (Ερωτήσεις 34,37).

Στο ακόλουθο ραβδόγραμμα (Πίνακας 5) φαίνονται οι μέσοι όροι αξιολόγησης στις ερωτήσεις που αφορούν τους ίδιους τους φοιτητές (Ερωτήσεις 33-37):

Πίνακας 5: Μέσοι όροι αυτοαξιολόγησης των φοιτητών του Π.Π.Σ. του Τμήματος

33. Παρακολουθώ τακτικά τις διαλέξεις.
 34. Παρακολουθώ τακτικά τα εργαστήρια.
 35. Ανταποκρίνομαι συστηματικά στις γραπτές εργασίες / ασκήσεις
 36. Μελετώ συστηματικά την ύλη.
 37. Αφιερώνω εβδομαδιαία για μελέτη του συγκεκριμένου μαθήματος;

1= <2 Ώρες, 2=2-4 Ώρες, 3=4-6 Ώρες, 4=6-8 Ώρες, 5= >8 Ώρες

1.4. Ερευνητικό έργο

Γενικά

Η παρούσα αξιολόγηση έγινε με βάση τα ατομικά απογραφικά δελτία (Υ2/2^ο μέρος) που υπέβαλαν τα μέλη ΔΕΠ του Τ.Β.Σ. σε δύο (2) μαθήματά τους. Κρίθηκε σκόπιμο για λόγους οικονομίας χρόνου και ευελιξίας της διαδικασίας αξιολόγησης, να γίνει εσωτερική αξιολόγηση μόνο στα μαθήματα των μελών ΔΕΠ σε προπτυχιακό και μεταπτυχιακό επίπεδο και μάλιστα όσων υπηρετούν κανονικά: δηλαδή όχι όσων απουσιάζουν με εκπαιδευτική άδεια, καθώς και όχι όσων δεν είναι ακόμη διορισμένοι.

Λόγω εκπαιδευτικών αδειών κ.λπ., τελικά συγκεντρώθηκαν 13 απογραφικά δελτία, 3 από μέλη ΔΕΠ στη βαθμίδα του Αναπληρωτή Καθηγητή, 4 από Επίκουρους Καθηγητές και 6 από Λέκτορες του Τμήματος. Προκειμένου τα στοιχεία να είναι συγκρίσιμα και η περίοδος αναφοράς ενιαία, αποφασίστηκε η παράθεση των στοιχείων για την πενταετία 2004-2008, δεν περιελήφθησαν, δηλαδή, τα στοιχεία που (ελάχιστοι) καθηγητές έδωσαν για τους 3-4 πρώτους μήνες του 2009 καθώς και για το έτος 2003.

Για την καλύτερη παρουσίαση των στοιχείων που προέκυψαν, αλλά και προκειμένου να αποφευχθεί η προσωποποίηση των ευρημάτων, επιλέχθηκε η εξής μεθοδολογία: Να παρατεθούν στοιχεία για τον αριθμό δημοσιεύσεων και την αναγνώριση του επιστημονικού έργου για τα μέλη ΔΕΠ του Τ.Β.Σ. συνολικά και σε μέσους όρους (πίνακες Α.1 και Α.2). Να παρατεθούν τα ίδια στοιχεία ανά βαθμίδα (πίνακες Β.1 και Β.2). Με τον τρόπο αυτόν αντιμετωπίστηκε το πρόβλημα που προέκυψε από το γεγονός ότι σε κάποια απογραφικά δεν υπήρχαν ακριβή αριθμητικά στοιχεία (π.χ. ετεροαναφορές).

Παρουσίαση των Ευρημάτων σε πίνακες

Αριθμός δημοσιεύσεων

Α. 1. Σύνολο για όλα τα μέλη ΔΕΠ και μέσος όρος (σε παρένθεση) ανά μέλος ΔΕΠ του Τ.Β.Σ.

	Βιβλία/μονογραφίες	Επιστημονικά περιοδικά με κριτές	Επιστημονικά περιοδικά χωρίς κριτές	Πρακτικά συνεδρίων με κριτές	Πρακτικά συνεδρίων χωρίς κριτές	Κεφάλαια σε συλλογικούς τόμους	Άλλες εργασίες	Ανακοινώσεις σε επιστ. συνέδρια (με κριτές) χωρίς πρακτικά	Ανακοινώσεις σε επιστ. συνέδρια (χωρίς κριτές) χωρίς πρακτικά	Άλλα
2008	3	11	1	10	2	17	6	18	6	5
2007	4	8	1	19	1	15	4	10	6	9
2006	3	4		20		6	2	15	1	3
2005	2	6		13	1	9		7	5	8
2004	7	3	3	10		10		5	3	2
Σύνολο	19 (1,5)	32 (2,5)	5 (0,4)	72 (5,5)	4 (0,3)	57 (4,4)	12 (0,9)	45 (3,5)	21 (1,6)	20 (1,5)

Πηγή: Επεξεργασία στοιχείων απογραφικών δελτίων μελών ΔΕΠ του Τ.Β.Σ.

Β.1. Σύνολο και μέσος όρος (σε παρένθεση) ανά βαθμίδα Αναπληρωτές Καθηγητές – Επικουροί Καθηγητές- Λέκτορες

	Βιβλία/μονογραφίες	Επιστημονικά περιοδικά με κριτές	Επιστημονικά περιοδικά χωρίς κριτές	Πρακτικά συνεδρίων με κριτές	Πρακτικά συνεδρίων χωρίς κριτές	Κεφάλαια σε συλλογικούς τόμους	Άλλες εργασίες	Ανακωνώσεις σε επιστ. συνέδρια (με κριτές) χωρίς παρακάτω	Ανακωνώσεις σε επιστ. συνέδρια (χωρίς κριτές) χωρίς πρακτικά	Άλλα
2008	0-1-2	2-5-4	0-0-1	1-3-6	0-2-0	2-6-9	0-3-3	5-4-9	2-3-1	1-0-4
2007	2-1-1	5-2-1	0-0-1	4-9-6	0-0-1	4-3-8	0-3-1	2-4-4	0-4-2	0-0-2
2006	2-1-0	1-1-2	0-0-0	8-6-6	0-0-0	1-3-2	0-1-1	4-2-9	0-1-0	0-1-3
2005	0-2-0	1-2-3	0-0-0	3-10-0	0-1-0	1-3-5	0-0-0	1-4-2	0-3-0	3-2-3
2004	0-4-3	1-1-1	0-0-3	1-5-4	0-0-0	2-4-4	0-0-0	1-0-4	0-3-0	0-1-1
Σύνολο	4-9-6 1,5-2,2-1	10-11-11 3,3-2,8-1,8	0-0-5 0-0-0,9	17-33-22 5,7-8,2-3,7	0-3-1	11-19-28 3,7-4,8-4,7	0-7-5 0-1,4-0,8	13-14-28 4,3-3,5-4,7	2-16-3 0,7-4-0,5	4-4-13

Πηγή: Επεξεργασία στοιχείων απογραφικών δελτίων μελών ΔΕΠ του Τ.Β.Σ.

Αναγνώριση του επιστημονικού και άλλου έργου
Α.2. Σύνολο για όλα τα μέλη ΔΕΠ και μέσος όρος (σε παρένθεση) ανά μέλος ΔΕΠ του Τ.Β.Σ.

	Ετεροαναφορές	Αναφορές του ειδικού/επιστημονικού τύπου	Βιβλιοκρισίες	Συμμετοχές σε επιτροπές επιστημονικών συνεδρίων	Συμμετοχές σε συντακτικές επιτροπές επιστημονικών περιοδικών	Προσκλήσεις για διαλέξεις σε διεθνή συνέδρια	Διπλώματα ευρεσιτεχνίας	Βραβεία	Τιμητικοί τίτλοι
2008	38	2	0	6	2	9			
2007	56	38	9	4	2	14		1	
2006	83	33	6	4	2	16			
2005	30	19	11	3	1	13			
2004	40	22	8	5	1	7		1	
Σύνολο	247 (20,6)	114 (9,5)	34 (2,6)	22 (1,8)	8 (0,6)	59 (4,5)		2	

Πηγή: Επεξεργασία στοιχείων απογραφικών δελτίων μελών ΔΕΠ του Τ.Β.Σ.

Β.2. Σύνολο και μέσος όρος (σε παρένθεση) ανά βαθμίδα Αναπληρωτές Καθηγητές – Επικουροί Καθηγητές- Λέκτορες

	Ετεροαναφορές	Αναφορές του ειδικού/ επιστημονικού τύπου	Βιβλιοκρισίες	Συμμετοχές σε επιτροπές επιστημονικών συνεδρίων	Συμμετοχές σε συντακτικές επιτροπές επιστημονικών περιοδικών	Προσκλήσεις για διαλέξεις σε διεθνή συνέδρια	Διπλώματα ευρεσιτεχνίας	Βραβεία	Τμητικοί τίτλοι
2008	7-17-14	0-1-1	0-0-0	2-0-4	1-0-1	0-6-3		0-0-0	
2007	13-28-15	4-4-30	1-1-7	1-0-3	1-0-1	3-4-7		1-0-0	
2006	7-19-57	0-0-33	0-2-4	0-1-3	0-0-2	3-5-8		0-0-0	
2005	2-16-12	1-1-17	1-4-6	0-1-2	0-0-1	1-7-5		0-0-0	
2004	8-18-14	0-3-19	0-2-6	0-1-4	0-0-1	1-3-3		0-1-0	
Σύνολο	37-98-113 18,5-24,5 18,8	5-9-100 1,7-2,2-16	2-9-23 0,6-2,2-3	3-3-16 1-0,6-2,7	2-0-6 0,6-0-1	8-27-26 2,7-6,8-4		1-1-0	

Πηγή: Επεξεργασία στοιχείων απογραφικών δελτίων μελών ΔΕΠ του Τ.Β.Σ.

Ανάλυση/σχολιασμός των ευρημάτων

Από την ανάλυση των στοιχείων του πίνακα Α.1. προκύπτει ότι τα μέλη ΔΕΠ του Τ.Β.Σ. συγγράφουν κατά μέσο όρο ένα βιβλίο ή μονογραφία ανά 3 χρόνια και 1 άρθρο σε επιστημονικό περιοδικό με κριτές κάθε 2 χρόνια. Επιπλέον, δημοσιεύουν μια εργασία σε πρακτικά συνεδρίων και μια σε συλλογικό τόμο κάθε χρόνο. Θα πρέπει να σημειωθεί η έντονη, όπως φαίνεται από τα στοιχεία, παρουσία των μελών ΔΕΠ του Τ.Β.Σ. σε επιστημονικά συνέδρια, Είναι, επίσης, ενδεικτικό το ό,τι η πολυσυλλεκτικότητα του Τμήματος σε γνωστικά αντικείμενα αποτυπώνεται στην πανσπερμία του συγγραφικού έργου σε όλα τα πεδία και είδη δημοσιεύσεων του πίνακα. Σημαντικό και ενθαρρυντικό είναι το ό,τι διαφαίνεται μια σταθερή αύξηση του αριθμού των δημοσιεύσεων στις περισσότερες κατηγορίες που περιλαμβάνει το απογραφικό δελτίο.

Εξειδικεύοντας ανά βαθμίδα, τα στοιχεία των απογραφικών δελτίων, διαπιστώνουμε ότι οι αναπληρωτές καθηγητές παρουσιάζουν κατά μέσο προβάδισμα έναντι των άλλων βαθμίδων μόνο στις δημοσιεύσεις σε επιστημονικά περιοδικά με κριτές (βραχύ σε σύγκριση με τους επίκουρους καθηγητές, σαφές σε σύγκριση με τους λέκτορες). Οι επίκουροι καθηγητές έχουν βραχύ προβάδισμα στις μονογραφίες και τα κεφάλαια σε συλλογικούς τόμους και σαφές στα πρακτικά συνεδρίων με κριτές και στις ανακοινώσεις σε συνέδρια χωρίς πρακτικά και κριτές. Τέλος, οι λέκτορες έχουν προβάδισμα στις ανακοινώσεις σε επιστημονικά συνέδρια με κριτές και χωρίς πρακτικά.

Αναφορικά με την αναγνώριση του επιστημονικού και άλλου έργου από τα στοιχεία του πίνακα Α.2. διαφαίνεται ότι στο έργο των μελών ΔΕΠ του Τ.Β.Σ. γίνονται 4 ετεροαναφορές και 2 αναφορές ειδικού επιστημονικού τύπου ανά έτος κατά μέσο όρο, ενώ δέχονται κατά μέσο όρο μια πρόσκληση για διάλεξη σε διεθνές συνέδριο το χρόνο. Επίσης γίνεται μια βιβλιοκρισία ανά δύο έτη κατά μέσο όρο στα βιβλία τους. Με εξαίρεση το 2008, και σ' αυτόν τον τομέα η τάση είναι γενικά αυξητική.

Εξειδικεύοντας ανά βαθμίδα, τα στοιχεία των απογραφικών δελτίων, διαπιστώνουμε ότι οι επίκουροι καθηγητές έχουν σαφές προβάδισμα έναντι των άλλων δυο βαθμίδων στις ετεροαναφορές, και στις προσκλήσεις για διαλέξεις σε

διεθνή συνέδρια. Οι λέκτορες έχουν σαφές προβάδισμα στις αναφορές του ειδικού επιστημονικού τύπου, τις βιβλιοκρισίες και τις συμμετοχές σε επιτροπές επιστημονικών συνεδρίων.

2. Μεταπτυχιακό Πρόγραμμα Σπουδών (Π.Μ.Σ.)

2.1. Εισαγωγή

Στην προσπάθεια αναβάθμισης των σπουδών σε μεταπτυχιακό επίπεδο, το Τ.Β.Σ. προχώρησε από το ακαδημαϊκό έτος 2007-08 στην τροποποίηση του ήδη λειτουργούντος από το ακαδημαϊκό έτος 2004-05 Π.Μ.Σ. με τον τίτλο «Βαλκανιολογία» (ΦΕΚ, αρ. φ. 753, τ. Β', 19.05.2004) σε νέο Π.Μ.Σ. με τον τίτλο «Οικονομική και Πολιτική Διακυβέρνηση στη ΝΑ Ευρώπη» βάσει των Υπουργικών αποφάσεων:

α) με αριθ. 96139/Β7/ΦΕΚ 2325, τ. Β' 7-12-2007, για την οργάνωση και λειτουργία Π.Μ.Σ. στο Τ.Β.Σ. και β) με αριθ. 91831/Β7/ΦΕΚ 2600, τ. Β' 22-12-2008.

Οι εισαχθέντες μεταπτυχιακοί φοιτητές κατά το ακαδημαϊκό έτος 2006-07 έκαναν χρήση της σχετικής διάταξης περί μεταβατικών διατάξεων (άρθρο 12) του νέου τροποποιητικού ΦΕΚ 2325, τ. Β' 7-12-2007 του Π.Μ.Σ., προκειμένου να τους απονεμηθεί το νέο Μεταπτυχιακό Δίπλωμα Ειδίκευσης στην «Οικονομική και Πολιτική Διακυβέρνηση στη Νοτιοανατολική Ευρώπη».

Στο πλαίσιο αυτής της αναμόρφωσης, το Π.Μ.Σ. του Τ.Β.Σ.: Αποσκοπεί στην εμβάθυνση και στη διεύρυνση των γνώσεων για τις χώρες της Νοτιοανατολικής Ευρώπης με έμφαση στο οικονομικό και πολιτικό τους γίνεσθαι, στην αμοιβαία οικονομική και πολιτική αλληλεπίδραση στο πλαίσιο της διαδικασίας της ευρωπαϊκής ολοκλήρωσης, αλλά και στη θέση τους στο ευρωπαϊκό και στο παγκόσμιο σύστημα διακυβέρνησης. Επιδίωξη του Π.Μ.Σ. του Τ.Β.Σ. είναι η αρτιότερη δυνατή επιστημονική κατάρτιση των φοιτητών/τριών σε θέματα των ευρωπαϊκών και των διεθνών οικονομικών, επιχειρησιακών και πολιτικών σχέσεων μιας ειδικής γεωγραφικής περιοχής, όπως είναι η Νοτιοανατολική Ευρώπη.

Η παρουσίαση και η ανάλυση όλων των παραπάνω θεματικών παραμέτρων του τροποποιημένου Π.Μ.Σ. εντάσσονται στο ευρύτερο πλαίσιο του όρου «Διακυβέρνηση» (Governance). Πρόκειται για έναν επίκαιρο όρο, ο οποίος συνδέει το Κράτος και την Οικονομία εν γένει με τη λεγόμενη Κοινωνία των Πολιτών. Η αναζήτηση αυτής της νέας σχέσης μεταξύ των τριών χώρων, του Κράτους, της Αγοράς και της Κοινωνίας των Πολιτών, που επιχειρείται ήδη στο πλαίσιο της Ευρωπαϊκής Ένωσης, αποτελεί το προέχον χαρακτηριστικό της έννοιας της «Διακυβέρνησης». Με τον όρο «Διακυβέρνηση» θα πρέπει να επικεντρωθούμε περισσότερο στο μεγάλο εύρος των δρώντων που εμπλέκονται στη λειτουργία των σύγχρονων κοινωνιών, προκειμένου να αναδειχθούν και να ενδυναμωθούν νέοι θεσμοί και διαδικασίες σε εθνικό, ευρωπαϊκό και διεθνές επίπεδο.

Σκοπός του Π.Μ.Σ. είναι οι φοιτητές/-τριες να αποκτήσουν εμπειριστατωμένη γνώση:

- των οικονομικών και πολιτικών δυνάμεων που επηρεάζουν τη διαδικασία της ευρωπαϊκής ολοκλήρωσης,
- των οικονομικών, νομικών και πολιτικών συνεπειών της ευρωπαϊκής ολοκλήρωσης τόσο για τα κράτη-μέλη της Ε.Ε. όσο και για χώρες της Ν.Α. Ευρώπης,
- του θεσμικού πλαισίου διαμόρφωσης των πολιτικών της Ευρωπαϊκής Ένωσης,
- της συγκριτικής οικονομικής και πολιτικής φυσιογνωμίας των κρατών της Ν.Α. Ευρώπης,
- των ευρωπαϊκών και διεθνών δικτύων οικονομικής και πολιτικής διακυβέρνησης.

Το Π.Μ.Σ. του Τ.Β.Σ., δίνοντας έμφαση αποκλειστικά στον τρέχοντα πολιτικό και οικονομικό προβληματισμό στις χώρες της Ν.Α. Ευρώπης σε άμεση διασύνδεση

με το πεδίο της ευρωπαϊκής ολοκλήρωσης και τις συντελούμενες αλλαγές στο ευρύτερο πλαίσιο της διακυβέρνησης της Ε.Ε., αποβλέπει:

- στην ενίσχυση των δυνατοτήτων επαγγελματικής αποκατάστασης των μεταπτυχιακών φοιτητών/-τριών του τόσο στον δημόσιο τομέα όσο και στον ιδιωτικό,
- στην απόκτηση των αναγκαίων επιστημονικών προσόντων των μεταπτυχιακών φοιτητών/-τριών του για τη διεξαγωγή αυτόνομης έρευνας μέσω της κατάρτισής τους σε σύγχρονες ερευνητικές θεματικές και μεθόδους,
- στην υποστήριξη του αναγκαίου επιστημονικού υποβάθρου των μεταπτυχιακών φοιτητών/-τριών του για τη συνέχιση των σπουδών τους σε διδακτορικό πρόγραμμα της Ελλάδας ή του εξωτερικού.

2.2. Δράσεις βελτίωσης Π.Μ.Σ.

Στο Π.Μ.Σ του Τ.Β.Σ. του Πανεπιστημίου Δυτικής Μακεδονίας γίνονται δεκτοί οι κάτοχοι πτυχίων του ίδιου Τμήματος, Τμημάτων Οικονομικών, Πολιτικών, Νομικών, Διεθνών, Ευρωπαϊκών, Βαλκανικών και Μεσογειακών Σπουδών, Τμημάτων Διοίκησης Επιχειρήσεων, Χρηματοοικονομικής και Τραπεζικής Διοικητικής, της Σχολής Κοινωνικών Επιστημών (Ε.Α.Π.), καθώς και Πανεπιστημιακών Τμημάτων συναφούς γνωστικού αντικείμενου της ημεδαπής και ομοταγών αναγνωρισμένων ιδρυμάτων της αλλοδαπής, εφόσον έχουν αναγνωρισθεί οι τίτλοι σπουδών τους από το Δ.Ο.Α.Τ.Α.Π./πρώην ΔΙ.Κ.Α.Τ.Σ.Α. Γίνονται, επίσης, δεκτοί πτυχιούχοι Τμημάτων Τ.Ε.Ι. συναφούς γνωστικού αντικείμενου.

Ο συνολικός αριθμός των προσφερόμενων μαθημάτων στο Π.Μ.Σ. είναι 15, εκ των οποίων, τα 9 είναι υποχρεωτικά και τα δύο είναι επιλογής από 3 ζεύγη επιλεγόμενων μαθημάτων. Προσφέρονται, επίσης και δύο μαθήματα υποχρεωτικά υποστηρικτικά τα οποία δεν πιστώνονται με διδακτικές μονάδες.

Τροποποιήθηκε εκ νέου ο Εσωτερικός Κανονισμός λειτουργίας του Π.Μ.Σ., προκειμένου να εναρμονισθεί με τις διατάξεις του Ν. 3685/2008 (ΦΕΚ 148/τ. Α'/16.7.2008), όπως τροποποιήθηκε με τις διατάξεις του άρθρου 24 του Ν. 3696/2008 (ΦΕΚ 177/τ. Α'/25.8.2008). Στο πλαίσιο αυτό καθορίστηκαν επακριβώς τα κριτήρια εισαγωγής μεταπτυχιακών και διδακτορικών φοιτητών, υιοθετήθηκε σχετική βσελιδη αίτηση για την έναρξη διδακτορικών σπουδών με την καταγραφή σε αναλυτική βάση των προσόντων των υποψηφίων διδασκόντων και της μεθοδολογίας/βιβλιογραφίας ως προς τη συγγραφή της διδακτορικής εργασίας, κωδικοποιήθηκαν τα μαθήματα του Π.Μ.Σ. , καθώς και οι πιστωτικές τους μονάδες (Βλ. ΦΕΚ 2600, τ. Β'/22-12-2008).

Συγκεκριμένα, η κωδικοποίηση των μαθημάτων έχει ως εξής:

ΚΩΔΙΚΟΣ ΜΑΘΗΜΑΤΟΣ	Α' εξάμηνο
	A. Υποχρεωτικά Μαθήματα
ΠΟΛ511	Διακυβέρνηση και Ευρωπαϊκή Ένωση
ΠΟΛ523	Συγκριτική Πολιτική στη Νοτιοανατολική Ευρώπη
ΟΙΚ545	Οικονομική Πολιτική και Ανάπτυξη των χωρών της Νοτιοανατολικής Ευρώπης
	B. Υποχρεωτικά Υποστηρικτικά Μαθήματα
ΚΕΠ511	Μεθοδολογία των Κοινωνικών Επιστημών
ΚΕΠ521	Εφαρμογές των Η/Υ στην έρευνα των Κοινωνικών Επιστημών

Β' εξάμηνο	
Υποχρεωτικά Μαθήματα	
ΟΙΚ571	Ανάπτυξη επιχειρηματικότητας στη Νοτιοανατολική Ευρώπη
ΟΙΚ573	Ευρωπαϊκή Οικονομική Ολοκλήρωση
ΔΙΚ575	Ζητήματα Διεθνούς Δικαίου στη Νοτιοανατολική Ευρώπη
ΔΣΧ577	Διεθνείς Σχέσεις στη Νοτιοανατολική Ευρώπη
Γ' εξάμηνο	
Επιλεγόμενα Μαθήματα	
(επιλέγεται ένα ζεύγος εκ των τριών ζευγών μαθημάτων)	
ΟΙΚ632	1α. Διεθνές Επιχειρησιακό Μάνατζμεντ
ΔΙΚ634	1β. Διακυβέρνηση του Διεθνούς Χρηματοπιστωτικού Συστήματος
ΔΣΧ632	2.α. Εξωτερική Πολιτική και Άμυνα της Ευρωπαϊκής Ένωσης
ΔΣΧ634	2.β Γεωπολιτική της Ενέργειας και των Μεταφορών
ΔΙΚ632	3.α Ειδικά Θέματα Διεθνούς Οικονομικού Δικαίου
ΚΕΠ634	3.β Η Μετανάστευση στη Νοτιοανατολική Ευρώπη
ΔΙΠΛΩΜΑΤΙΚΗ ΕΡΓΑΣΙΑ	
ΟΙΚ671	ΔΙΠΛΩΜΑΤΙΚΗ - ΟΙΚΟΝΟΜΙΚΑ
ΠΟΛ671	ΔΙΠΛΩΜΑΤΙΚΗ - ΠΟΛΙΤΙΚΕΣ ΕΠΙΣΤΗΜΕΣ
ΔΣΧ671	ΔΙΠΛΩΜΑΤΙΚΗ - ΔΙΕΘΝΕΙΣ ΣΧΕΣΕΙΣ
ΚΕΠ671	ΔΙΠΛΩΜΑΤΙΚΗ - ΚΟΙΝΩΝΙΚΕΣ ΕΠΙΣΤΗΜΕΣ
ΔΙΚ671	ΔΙΠΛΩΜΑΤΙΚΗ - ΔΙΕΘΝΕΣ ΔΙΚΑΙΟ

Η κατανομή των πιστωτικών μονάδων έχει ως εξής:

Το σύνολο των πιστωτικών μονάδων (ECTS) για τη λήψη του Μ.Δ.Ε. είναι 90, εκ των οποίων οι 70 πιστώνονται με την επιτυχή συμμετοχή στις εξετάσεις των μαθημάτων και οι 20 με την επιτυχή υποστήριξη της Μεταπτυχιακής Διπλωματικής Εργασίας. Όλα τα υποχρεωτικά και επιλεγόμενα μαθήματα είναι εξαμηνιαία, διαρκούν δέκα εβδομάδες και διδάσκονται δύο ώρες εβδομαδιαίως και παρέχουν 30 πιστωτικές μονάδες ανά εξάμηνο, και συγκεκριμένα: 10 πιστωτικές μονάδες για κάθε μάθημα στο Α' εξάμηνο, 7,5 πιστωτικές μονάδες για κάθε μάθημα στο Β' εξάμηνο και 5 πιστωτικές μονάδες για κάθε μάθημα στο Γ' εξάμηνο. Η επιτυχία στα υποχρεωτικά υποστηρικτικά μαθήματα του Α' εξαμήνου είναι απαραίτητη, αλλά αυτά τα μαθήματα δεν αντιστοιχούν σε πιστωτικές μονάδες.

Καθορίστηκε συγκεκριμένο χρονοδιάγραμμα για όλους τους μεταπτυχιακούς φοιτητές περάτωσης των σπουδών τους και ειδικότερα για τους φοιτητές των ακαδημαϊκών ετών 2004-05 και 2005-06, οι οποίοι ακολουθούν το παλαιό Π.Μ.Σ. με τον τίτλο «Βαλκανιολογία».

Στο γενικότερο πλαίσιο δραστηριοποίησης του μεταπτυχιακού προγράμματος, το Π.Μ.Σ. «Οικονομική και Πολιτική Διακυβέρνηση των Χωρών της Νοτιοανατολικής Ευρώπης» - Τμήμα Βαλκανικών Σπουδών σε συνεργασία με την Ελληνική Εταιρεία Διεθνούς Δικαίου και Διεθνών Σχέσεων, την ΑΝΦΛΩ και το Europe Direct Δυτικής Μακεδονίας διοργάνωσαν με εξαιρετική επιτυχία, την

Παρασκευή 10 και το Σάββατο 11 Οκτωβρίου 2008, Δημερίδα με θέμα: «Τα Δυτικά Βαλκάνια σε Κίνηση. Εξελίξεις, προβλήματα και προοπτικές». Η εκδήλωση έλαβε χώρα στο αμφιθέατρο της Παιδαγωγικής Σχολής Φλώρινας και την παρακολούθησε πλήθος επιστημόνων, φοιτητών και πολιτών.

Θεσμός Συμβούλου Καθηγητή

Το Τ.Β.Σ. έχει ήδη υιοθετήσει τον θεσμό του Συμβούλου Καθηγητή και υπεύθυνου φοιτητικών θεμάτων στο Πρόγραμμα Μεταπτυχιακών Σπουδών, όπου κάθε φοιτητής συνεργάζεται με τον Σύμβουλο Καθηγητή τουλάχιστον μία φορά στην αρχή κάθε εξαμήνου, αλλά και κατά τη διάρκεια αυτού.

Βελτίωση της παρεχόμενης εκπαίδευσης και ενσωμάτωσης των νέων τεχνολογιών στην εκπαιδευτική διαδικασία

Υποχρέωση των διδασκόντων στο Π.Μ.Σ. είναι να υποβάλουν κατά την έναρξη του εξαμήνου προς διανομή στη Διεύθυνση του Π.Μ.Σ. το αναλυτικό πρόγραμμα (syllabus), που θα καλύπτει σε εβδομαδιαία βάση την ύλη για κάθε ενότητα του μαθήματος, μελέτες περιπτώσεων και τη σχετική σύγχρονη βιβλιογραφία και αρθρογραφία.

Ταυτόχρονα, από πολλούς διδάσκοντες έγινε ανάρτηση Ψηφιακού Εκπαιδευτικού Υλικού στο Διαδίκτυο μέσω του συστήματος ασύγχρονης τηλεεκπαίδευσης CoMPUs με την παράλληλη δημιουργία δικτυακών τόπων για τα μαθήματα του Π.Μ.Σ. και την ανάπτυξη εκπαιδευτικού ψηφιακού υλικού (Σημειώσεις, Ασκήσεις, Διαφάνειες Διαλέξεων κ.λπ.) για χρήση από το διαδίκτυο. Στόχος είναι, πολύ σύντομα, όλα τα παραπάνω να οργανωθούν με ενιαίο τρόπο και να είναι προσβάσιμα από την ιστοσελίδα του Τμήματος.

Ο ιστότοπος του κάθε μαθήματος περιέχει τουλάχιστον: Περιεχόμενο του μαθήματος, πληροφορίες για την οργάνωση, διεξαγωγή και τρόπο αξιολόγησης του μαθήματος, υποχρεώσεις των φοιτητών και προαπαιτούμενες γνώσεις, βιβλιογραφία, σημειώσεις του μαθήματος εφ' όσον διανέμονται, διαφάνειες του μαθήματος εφ' όσον χρησιμοποιούνται, εργαστηριακές και φροντιστηριακές ασκήσεις εφ' όσον προβλέπονται στο μάθημα, παλαιά θέματα εξετάσεων εφ' όσον το επιθυμεί ο διδάσκων/ουσα.

Επίσης, άρχισε να παρουσιάζεται η δράση της παραγόμενης έρευνας σε ηλεκτρονική μορφή στο διαδίκτυο (π.χ. δημοσίευση όλων των Μεταπτυχιακών Διπλωματικών Εργασιών, με περίληψη στην ελληνική και μια δυτικοευρωπαϊκή γλώσσα).

Τέλος, στο πλαίσιο της ιστοσελίδας του Τμήματος, λειτουργεί σχετικό blog με πληροφορίες για τους μεταπτυχιακούς φοιτητές τόσο σε σχέση με το ίδιο το Π.Μ.Σ όσο και με πληροφορίες για άλλα μεταπτυχιακά προγράμματα, συνέδρια, διαλέξεις κ.ά.

Συνολικά, στη σχετική ιστοσελίδα του Π.Μ.Σ. έχουν αναρτηθεί οι παρακάτω θεματικές:

- Φ.Ε.Κ. Νέου Προγράμματος Μεταπτυχιακών Σπουδών (Π.Μ.Σ.) 2007
- Φ.Ε.Κ. Νέου Προγράμματος Μεταπτυχιακών Σπουδών (Π.Μ.Σ.) 2008
- Εσωτερικός κανονισμός λειτουργίας Π.Μ.Σ.
- Ωρολόγιο Πρόγραμμα Χειμερινού Εξαμήνου 2008-09
- Ωρολόγιο Πρόγραμμα Εαρινού Εξαμήνου 2009
- Αίτηση εισαγωγής στο διδακτορικό πρόγραμμα του Π.Μ.Σ. του Τ.Β.Σ.

- Επιτροπές επιβλεπόντων καθηγητών Διπλωματικών Εργασιών 2008
- Προκήρυξη, Ύλη, Αίτηση Εξετάσεων ακαδημαϊκού. έτους 2009-2010
- Πρόγραμμα εισαγωγικών εξετάσεων 2007-2008 (παρελθόντος έτους)

Υποδομές του Π.Μ.Σ.

Το Τ.Β.Σ. φιλοξενείται στους χώρους του Π.Τ.Δ.Ε. και συνεπώς αντιμετωπίζει στενότητα χώρων. Στο πλαίσιο αυτής της κατάστασης, το Π.Μ.Σ. του Τ.Β.Σ. έχει στη διάθεσή του ξεχωριστό γραφείο με βιβλιοθήκη, 4 θέσεις σταθερών Η/Υ, 2 εκτυπωτές, 1 φορητό video projector, φορητούς υπολογιστές, θέσεις εργασίας για φορητούς υπολογιστές και επίπλωση με τραπέζια, καρέκλες και πίνακα. Με την έναρξη του ακαδημαϊκού έτους 2007-08 (ουσιαστικά, του πρώτου έτους λειτουργίας του νέου Π.Μ.Σ.), αλλά και στη διάρκεια του 2008-09 συνεχίζεται η προσπάθεια να εμπλουτίζεται το Π.Μ.Σ. τόσο με βιβλία όσο και με εξοπλισμό για τη βελτίωση των συνθηκών του παρεχόμενου έργου διδασκόντων και μεταπτυχιακών φοιτητών.

2.3.Διδακτικό έργο

Στην ενότητα αυτή αξιολογούμε το διδακτικό έργο που προσφέρεται στο Π.Μ.Σ. του Τ.Β.Σ. βασισμένοι στα απογραφικά δελτία εξαμηνιαίων μαθημάτων (Υ2/1^ο μέρος) που συμπλήρωσαν τα μέλη ΔΕΠ του Τ.Β.Σ. καθώς και στα ερωτηματολόγια αξιολόγησης Υ3 του μαθημάτων που συμπλήρωσαν οι μεταπτυχιακοί φοιτητές και φοιτήτριες του Τμήματός μας στο χειμερινό και εαρινό εξάμηνο του ακαδημαϊκού έτους 2008-09.

Κατά το ακαδημαϊκό έτος 2008-9, η κατανομή των διδασκόντων στο Π.Μ.Σ. έχει ως εξής:

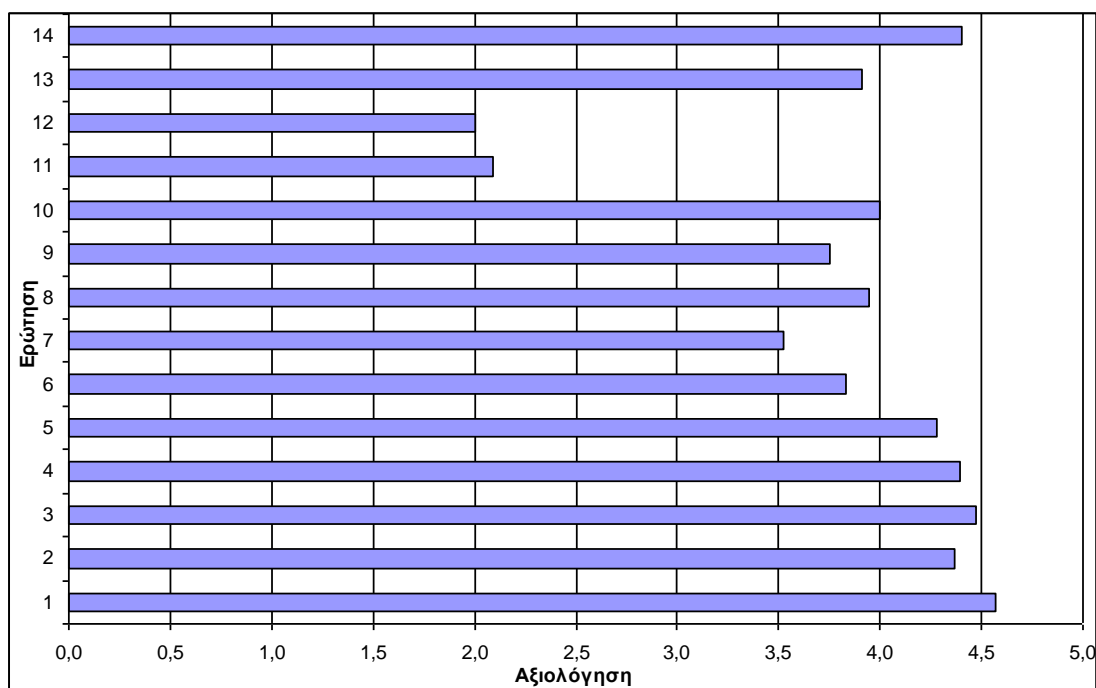
- Αναπληρωτές Καθηγητές: 2
- Επικουροί Καθηγητές: 3
- Λέκτορες: 6
- Προσκεκλημένοι Επιστήμονες: 1

Σύμφωνα με τα Απογραφικά Δελτία Εξαμηνιαίων Μαθημάτων τα οποία έχουν συμπληρωθεί από τους διδάσκοντες στο Π.Μ.Σ., έχουν διατυπωθεί η περιγραφή/περιεχόμενο καθώς και οι μαθησιακοί στόχοι των μαθημάτων. Τα διδακτικά βοηθήματα τα οποία προτείνονται ευρίσκονται στη Βιβλιοθήκη του Π.Μ.Σ. καθώς και στη Βιβλιοθήκη του Τ.Β.Σ. Οι μεταπτυχιακοί φοιτητές ανατρέχουν για την ολοκλήρωση της βιβλιογραφίας τους επίσης και σε ηλεκτρονικές πηγές. Η αξιολόγηση της επίδοσής τους γίνεται με γραπτή εξέταση στο τέλος του εξαμήνου, κατ' οίκον εργασία, προφορική παρουσίαση της εργασίας, πρόοδο και πρακτική άσκηση. Ο μέσος όρος βαθμολογίας του συνόλου των φοιτητών κυμάνθηκε για το ακαδημαϊκό έτος 2008-9 μεταξύ 7,0 και 8,4.

Από την επεξεργασία των ερωτηματολογίων (Υ3) των μεταπτυχιακών φοιτητών για το ακαδημαϊκό έτος 2008-9 προκύπτουν τα εξής:

Στις περισσότερες ερωτήσεις που σχετίζονται με τα μαθήματα στο Π.Μ.Σ. του Τμήματος, οι φοιτητές αξιολόγησαν τα μαθήματα ως ικανοποιητικά ή πολύ καλά (Ερωτήσεις 1-5,10,14), ικανοποιητικά βρήκαν θέματα που σχετίζονται με τα βιβλία, τα προαπαιτούμενα μαθήματα και τη χρήση γνώσεων από άλλα μαθήματα, αλλά και το πλήθος των διδακτικών μονάδων (Ερωτήσεις 6-9, 13)

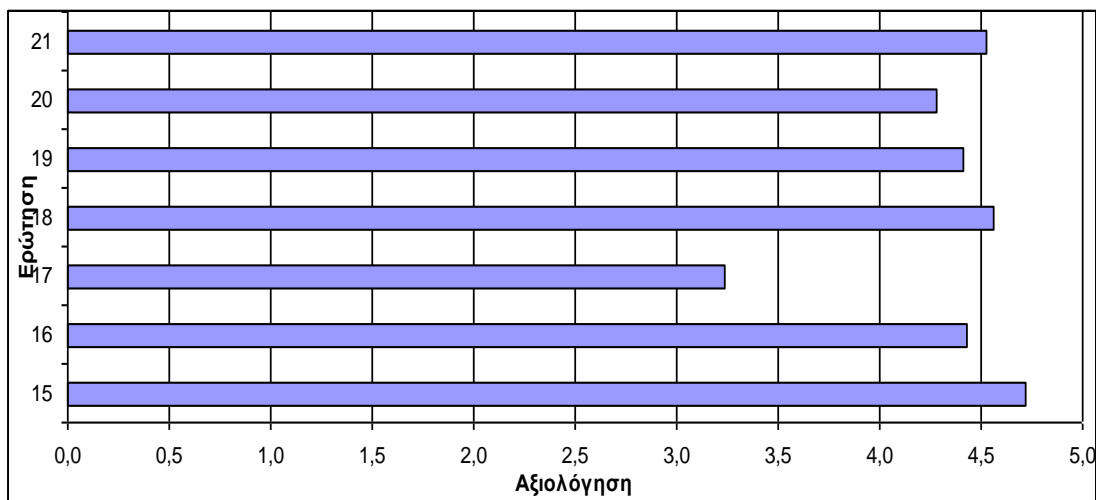
Ακολουθεί ραβδόγραμμα (Πίνακας 1) με τους μέσους όρους αξιολόγησης για τις ερωτήσεις που αναφέρονται στα μαθήματα του Τμήματος (Ερωτήσεις 1-14):

Πίνακας 1: Μέσοι όροι αξιολόγησης των μαθημάτων του Π.Μ.Σ. του Τμήματος

1. Οι στόχοι του μαθήματος ήταν σαφείς;
2. Η ύλη που καλύφθηκε ανταποκρινόταν στους στόχους του μαθήματος;
3. Η ύλη που διδάχθηκε ήταν καλά οργανωμένη;
4. Το εκπαιδευτικό υλικό που χρησιμοποιήθηκε βοήθησε στην καλύτερη κατανόηση του θέματος;
5. Τα εκπαιδευτικά βοηθήματα («σύγγραμμα», σημειώσεις, πρόσθετη βιβλιογραφία) χορηγήθηκαν εγκαίρως;
6. Πόσο ικανοποιητικό βρίσκετε το κύριο βιβλίο(α) ή τις σημειώσεις;
7. Πόσο εύκολα διαθέσιμη είναι η βιβλιογραφία στην Πανεπιστημιακή Βιβλιοθήκη;
8. Πόσο απαραίτητα κρίνετε τα προαπαιτούμενα του μαθήματος;
9. Χρήση γνώσεων από / σύνδεση με άλλα μαθήματα.
10. Πώς κρίνετε το επίπεδο δυσκολίας του μαθήματος για το έτος του;
11. Χρησιμότητα ύπαρξης φροντιστηρίων.
12. Αξιολόγηση ποιότητας φροντιστηρίων.
13. Πώς κρίνετε τον αριθμό Διδακτικών Μονάδων σε σχέση με τον φόρτο εργασίας;
14. Διαφάνεια των κριτηρίων βαθμολόγησης.

Πολύ υψηλές ήταν και οι βαθμολογίες στην επόμενη ομάδα ερωτήσεων, εκείνων που αναφέρονται στις προφορικές/γραφτές εργασίες (Ερωτήσεις 15,16,18-21), εκτός από την ερώτηση που αφορά στο ερευνητικό υλικό της βιβλιοθήκης (Ερώτηση 17), όπου οι μεταπτυχιακοί φοιτητές επέλεξαν μέτριες προς ικανοποιητικές βαθμολογίες.

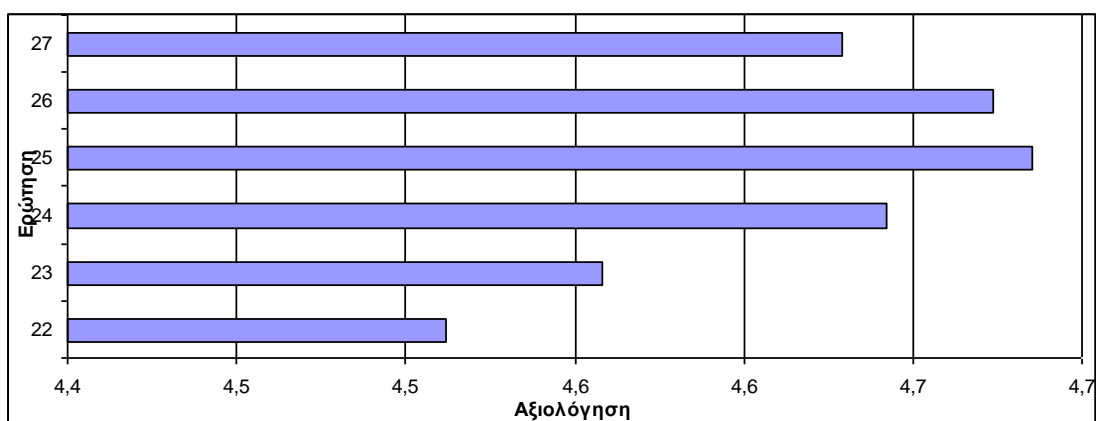
Ακολουθεί ραβδόγραμμα (Πίνακας 2) με τους μέσους όρους αξιολόγησης για τις ερωτήσεις που αναφέρονται στις προφορικές/γραφτές εργασίες στο Π.Μ.Σ. στο Τμήμα (Ερωτήσεις 15-21):

Πίνακας 2: Μέσοι όροι αξιολόγησης των εργασιών στο Π.Μ.Σ. του Τμήματος

15. Το θέμα δόθηκε εγκαίρως;
 16. Η καταληκτική ημερομηνία για υποβολή ή παρουσίαση των εργασιών ήταν λογική;
 17. Υπήρχε σχετικό ερευνητικό υλικό στη βιβλιοθήκη;
 18. Υπήρχε καθοδήγηση από τον διδάσκοντα;
 19. Τα σχόλια του διδάσκοντος ήταν εποικοδομητικά και αναλυτικά;
 20. Δόθηκε η δυνατότητα βελτίωσης της εργασίας;
 21. Η συγκεκριμένη εργασία σας βοήθησε να κατανοήσετε το συγκεκριμένο θέμα;

Σε όλα τα ερωτήματα που αφορούσαν τους διδάσκοντες του Π.Μ.Σ., οι μεταπτυχιακοί φοιτητές στην αξιολόγησή τους χρησιμοποίησαν υψηλότερες κλίμακες.

Ακολουθεί ραβδόγραμμα (Πίνακας 3) με τους μέσους όρους αξιολόγησης για τις ερωτήσεις που αφορούν τους διδάσκοντες (Ερωτήσεις 22-27):

Πίνακας 3: Μέσοι όροι αξιολόγησης των διδασκόντων στο Π.Μ.Σ. του Τμήματος

22. Οργανώνει καλά την παρουσίαση της ύλης στα μαθήματα;
 23. Επιτυγχάνει να διεγείρει το ενδιαφέρον για το αντικείμενο του μαθήματος;
 24. Αναλύει και παρουσιάζει τις έννοιες με τρόπο απλό και ενδιαφέροντα χρησιμοποιώντας παραδείγματα;
 25. Ενθαρρύνει τους φοιτητές να διατυπώνουν απορίες και ερωτήσεις και να για να αναπτύξουν την κρίση τους;

26. Ήταν συνεπής στις υποχρεώσεις του/της (παρουσία στα μαθήματα, έγκαιρη διόρθωση εργασιών ή εργαστηριακών αναφορών, ώρες συνεργασίας με τους φοιτητές);

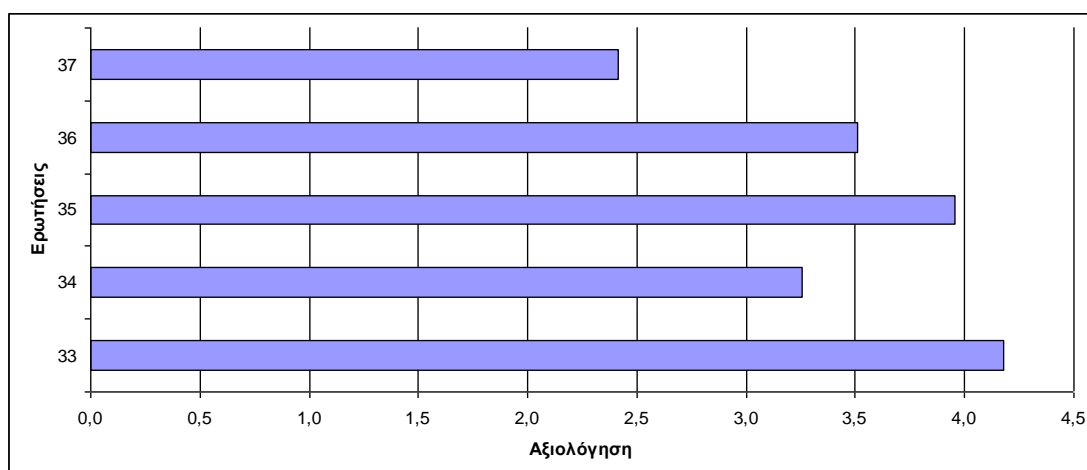
27. Είναι γενικά προσιτός στους φοιτητές;

Σε όλα τα ερωτήματα που αφορούσαν τόσο το επικουρικό προσωπικό όσο και την επάρκεια των εργαστηρίων, οι μεταπτυχιακοί φοιτητές απάντησαν μόνον για ένα μάθημα.

Τέλος, στις ερωτήσεις αυτοαξιολόγησης, οι μεταπτυχιακοί φοιτητές επέλεξαν ικανοποιητικές έως πολύ καλές αξιολογήσεις στις ερωτήσεις που αφορούσαν τη συχνότητα παρακολούθησης μαθημάτων και εργαστηρίων, αλλά και την ανταπόκρισή τους σε γραπτές εργασίες και ασκήσεις (Ερωτήσεις 33-36). Αναφορικά με άλλες υποχρεώσεις τους (συχνή μελέτη), η αξιολόγηση έδειξε μέτριες έως ικανοποιητικές αξιολογήσεις (Ερώτηση 37).

Στο ακόλουθο ραβδόγραμμα (Πίνακας 4) φαίνονται οι μέσοι όροι αξιολόγησης στις ερωτήσεις που αφορούν τον ίδιο το φοιτητή (Ερωτήσεις 33-37):

Πίνακας 4: Μέσοι όροι αυτοαξιολόγησης των φοιτητών του Π.Μ.Σ. του Τμήματος



33. Παρακολουθώ τακτικά τις διαλέξεις.

34. Παρακολουθώ τακτικά τα εργαστήρια.

35. Ανταποκρίνομαι συστηματικά στις γραπτές εργασίες / ασκήσεις

36. Μελετώ συστηματικά την ύλη.

37. Αφιερώνω εβδομαδιαία για μελέτη του συγκεκριμένου μαθήματος:

1= <2 Ώρες, 2=2-4 Ώρες, 3=4-6 Ώρες, 4=6-8 Ώρες, 5= >8 Ώρες

2.4. Ερευνητικό έργο

Βλ. αντίστοιχο κεφάλαιο στο Π.Π.Σ., 1.4.

Μελλοντικοί στόχοι του Π.Μ.Σ.

Το Π.Μ.Σ. του Τ.Β.Σ. αποσκοπεί στα προσεχή χρόνια στην επίτευξη των παρακάτω στόχων:

1. Στην απρόσκοπτη λειτουργία του και την καθιέρωσή του στο πλαίσιο των μεταπτυχιακών σπουδών στην Ελλάδα.

2. στον εμπλουτισμό του με ακόμα περισσότερα βιβλία και περιοδικά στους τομείς της εξειδίκευσής του.

3. στην περαιτέρω βελτίωση των υλικοτεχνικών του υποδομών (προγραμματίζεται η προμήθεια ηλεκτρονικού διαδραστικού πίνακα/interactive white board).

4. στην ακόμα μεγαλύτερη συμμετοχή με διαλέξεις και σεμινάρια καθηγητών, ερευνητών, αλλά και εκπροσώπων φορέων και θεσμών από την Ελλάδα και το εξωτερικό.

5. στην οργάνωση ημερίδων και συνεδρίων σε συνεργασία με άλλους επιστημονικούς φορείς στα ζητήματα της επιστημονικής του θεματικής.

6. στην αναζήτηση δυνατότητας συμμετοχής του ή συνεργασίας του με διατμηματικά Π.Μ.Σ. από άλλα Πανεπιστήμια στο πλαίσιο οργάνωσης επιστημονικού μεταπτυχιακού δικτύου ως προς την επιστημονική του θεματική (π.χ. σε συνεργασία με άλλα Π.Μ.Σ. στον χώρο των λεγόμενων ειδικών γεωγραφικών και γεω-πολιτικών/οικονομικών σπουδών/area studies).

ΠΑΡΑΡΤΗΜΑ: ΣΥΝΟΠΤΙΚΟΙ ΠΙΝΑΚΕΣ ΔΡΑΣΤΗΡΙΟΤΗΤΩΝ Π.Μ.Σ.

Πίνακας 1: Μαθήματα Μεταπτυχιακού Προγράμματος Σπουδών

Τίτλος Π.Μ.Σ.: «Οικονομική και Πολιτική Διακυβέρνηση στη Νοτιοανατολική Ευρώπη»						
Μάθημα	Ιστότοπος	Σελίδα Οδηγού Σπουδών	Διδάσκοντες (Συνεργάτες)	Υποχρεωτικό / Κατ'επιλογήν	Αξιολόγηση από φοιτητή (Ναι / Όχι)	Διαλέξεις
Διακυβέρνηση και Ευρωπαϊκή Ένωση	www.balkan.uowm.gr/ep-graduate.html	62	Κ. Κεντρωτής	υποχρεωτικό	Ναι	Ναι
Συγκριτική Πολιτική στη Νοτιοανατολική Ευρώπη	www.balkan.uowm.gr/ep-graduate.html	62	Γ. Χρησιδης	υποχρεωτικό	Ναι	Ναι
Οικονομική Πολιτική και Ανάπτυξη των χωρών της Νοτιοανατολικής Ευρώπης	www.balkan.uowm.gr/ep-graduate.html	62	Γ. Μακρής	υποχρεωτικό	Ναι	Ναι
Μεθοδολογία των Κοινωνικών Επιστημών	www.balkan.uowm.gr/ep-graduate.html	62	Ι. Μάνος/Α. Δεληκάρη	Υποχρεωτικό υποστηρικτικό	Ναι	
Εφαρμογές των Η/Υ στην έρευνα των Κοινωνικών Επιστημών	www.balkan.uowm.gr/ep-graduate.html	62	Ν. Κουτσουπιάς	Υποχρεωτικό υποστηρικτικό	Ναι	Ναι
Ανάπτυξη της επιχειρηματικότητας στις χώρες της Ν. Ανατολικής Ευρώπης	www.balkan.uowm.gr/ep-graduate.html	62	Α. Σαρρή	υποχρεωτικό	Ναι	
Ευρωπαϊκή οικονομική ολοκλήρωση	www.balkan.uowm.gr/ep-graduate.html	62	Χ. Νίκας	υποχρεωτικό	Ναι	Ναι
Ζητήματα Διεθνούς Δικαίου στη Νοτιοανατολική Ευρώπη	www.balkan.uowm.gr/ep-graduate.html	62	Ν. Ζάκος	υποχρεωτικό	Ναι	
Διεθνείς Σχέσεις στη Νοτιοανατολική Ευρώπη	www.balkan.uowm.gr/ep-graduate.html	62	Δ. Ακριβούλης	υποχρεωτικό	Ναι	

Πίνακας 2: Μαθήματα Μεταπτυχιακού Προγράμματος Σπουδών

Τίτλος Π.Μ.Σ.: «Οικονομική και Πολιτική Διακυβέρνηση στη Νοτιοανατολική Ευρώπη»								
Μάθημα	Πολλαπλή Βιβλιογραφία	Σύνολο Ωρών	Πιστωτικές Μονάδες	Υπόβαθρου(Υ) Επιστημονικής Περιοχής(ΕΠ) Γενικών Γνώσεων(ΓΓ) Ανάπτυξης Δεξιοτήτων(ΑΔ)	Κορμού(Κο) Ειδίκευσης(Ε) Κατεύθυνσης(Κα)	Εγγεγραμμένοι φοιτητές	Αριθμός Φοιτητών που συμμετείχαν στις εξετάσεις	Αριθμός Φοιτητών που πέρασε επιτυχώς στην κανονική & επαναληπτική εξέταση
Διακυβέρνηση και Ευρωπαϊκή Ένωση	Ναι	20	10	Υ	Κο	12	12	12
Συγκριτική Πολιτική στη Νοτιοανατολική Ευρώπη	Ναι	20	10	Υ	Κο	12	12	12
Οικονομική Πολιτική και Ανάπτυξη των χωρών της Νοτιοανατολικής Ευρώπης	Ναι	20	10	Υ	Κο	12	12	12
Μεθοδολογία των Κοινωνικών Επιστημών	Ναι	20	-	ΓΓ	Κο	12	12	12
Εφαρμογές των Η/Υ στην έρευνα των Κοινωνικών Επιστημών	Ναι	20	-	ΓΓ	Κο	12	12	12
Ανάπτυξη της επιχειρηματικότητας στις χώρες της Ν. Ανατολικής Ευρώπης	Ναι	20	7,5	Υ	Κο	12	12	12
Ευρωπαϊκή οικονομική ολοκλήρωση	Ναι	20	7,5	Υ	Κο	12	12	12
Ζητήματα Διεθνούς Δικαίου στη Νοτιοανατολική Ευρώπη	Ναι	20	7,5		Κο	12	12	12
Διεθνείς Σχέσεις στη Νοτιοανατολική Ευρώπη	Ναι	20	7,5	Υ	Κο	12	12	12

Πίνακας 3: Εισαχθέντες και αποφοιτήσαντες – Μεταπτυχιακό Δίπλωμα Ειδίκευσης στην «Οικονομική και Πολιτική Διακυβέρνηση στη Ν.Α. Ευρώπη»

Έτος	Εισαχθέντες	Αποφοιτήσαντες
2004-05 ¹	10	8
2005-06 ¹	14	5
2006-07	13*	8
2007-08	3	-
2008-09	12	-

*διαγραφή: 1

1: Μεταπτυχιακό Δίπλωμα Ειδίκευσης στη «Βαλκανιολογία»

Διδακτορικό Δίπλωμα στη Βαλκανιολογία: κατά τη διάρκεια της τελευταίας πενταετίας απενεμήθησαν δύο (2) διδακτορικά διπλώματα στη «Βαλκανιολογία».

Πίνακας 4: Εξέλιξη του αριθμού αιτήσεων, προσφορών θέσεων από το Τμήμα, εισακτέων (εγγραφών) και αποφοιτών στο Μεταπτυχιακό Πρόγραμμα Σπουδών (Π.Μ.Σ.)

Τίτλος Π.Μ.Σ.:	«Οικονομική και Πολιτική Διακυβέρνηση στη Νοτιοανατολική Ευρώπη» (ΠΡΟΚΕΙΤΑΙ ΓΙΑ ΝΕΟ ΠΡΟΓΡΑΜΜΑ ΤΟ ΟΠΟΙΟ ΛΕΙΤΟΥΡΓΕΙ ΑΠΟ ΤΟ ΑΚΑΔΗΜΑΪΚΟ ΕΤΟΣ 2007-8)				
	2008-2009	2007-2008	2006-2007	2005-2006	2004-2005
Αιτήσεις (α+β)	48	60			
(α) Πτυχιούχοι του Τμήματος	22	7			
(β) Πτυχιούχοι άλλων Τμημάτων	26	53			
Προσφορές	15	15			
Εγγραφές	12	3			
Απόφοιτοι	-	7			

Πίνακας 5: Κατανομή βαθμολογίας και μέσος βαθμός πτυχίου των αποφοίτων του Μεταπτυχιακού Προγράμματος Σπουδών

Έτος Αποφοίτησης	Κατανομή Βαθμών (%)				Μέσος όρος Βαθμολογίας (Σύνολο απόφοιτων)
	5.0-5.9	6.0-6.9	7.0-8.4	8.5-10.0	
2004-2005					
2005-2006					
2007-2008			57,1	42,9	8,51
2008-2009					
Σύνολο					

Πίνακας 6: Εξέλιξη του αριθμού αιτήσεων, προσφορών θέσεων από το Τμήμα, εισακτέων (εγγραφών) και αποφοίτων στο Πρόγραμμα Διδακτορικών Σπουδών

	2008- 2009	2007- 2008	2006- 2007	2005- 2006	2004- 2005	2003- 2004	2002- 2003
Αιτήσεις (α+β)				2		1	1
(α) Πτυχιούχοι του Τμήματος							
(β) Πτυχιούχοι άλλων Τμημάτων				2			1
Προσφορές							
Εγγραφές				2		2	1
Απόφοιτοι	1		1				
Μέση διάρκεια σπουδών αποφοίτων			5	5		5	5

Επεξηγήσεις:

– Απόφοιτοι: Αριθμός Διδακτόρων που ανακηρύχθηκαν στο έτος που αφορά η στήλη.

3. Σχέσεις με κοινωνικούς/πολιτιστικούς/παραγωγικούς (ΚΠΠ) φορείς-ακαδημαϊκά δίκτυα και συνεργασίες

Τα δεδομένα

Το Τμήμα Βαλκανικών Σπουδών έως το 2003 λειτουργούσε με τη μορφή ΕΠΕΑΕΚ. Κατά το διάστημα 2003-2004 δεν παρουσίασε ιδιαίτερη ερευνητική δραστηριότητα, δεδομένης και της μεταβατικής του κατάστασης (από Τμήμα του Α.Π.Θ. σε αντίστοιχο του Πανεπιστημίου Δυτικής Μακεδονίας). Τα έργα τα οποία καταχωρούνται και μέσω της Επιτροπής Ερευνών του νεοσύστατου Πανεπιστημίου Δυτικής Μακεδονίας ως έργα συνεργασίας με ΚΠΠ φορείς, είναι τα ακόλουθα:

1. *Λειτουργία Γραφείου Διασύνδεσης Πανεπιστημίου Δυτικής Μακεδονίας με ίδια μέσα* 2. *Πρακτική Άσκηση Φοιτητών του Τ.Β.Σ. Φλώρινας* 3. *Διαδρομές και Κόμβοι Εμπορίου και Πολιτισμού στα Βαλκάνια* 4. *Συνεργασία του Π.Δ.Μ. με Εκπαιδευτικά και Ερευνητικά Ιδρύματα της Π.Γ.Δ.Μ.* 5. *Επιχειρησιακός Σχεδιασμός Δημιουργίας και Βέλτιστης Λειτουργίας του Πρότυπου Κέντρου Αγροτικής Φιλοξενίας και Εκπαίδευσης* 6. *Έρευνα, Μελέτη Κατευθύνσεων για τη Δημιουργία Πρότυπου Οικιστικού Πυρήνα σε υπό Ίδρυση Οικισμό. Διερεύνηση και Ανάδειξη του Χαρακτήρα του Τόπου.*

Στο πλαίσιο των έργων αυτών, επιδιώχθηκαν και πραγματοποιήθηκαν συνεργασίες με ΚΠΠ φορείς της άμεσης και ευρύτερης περιοχής δράσης του Πανεπιστημίου και του Τμήματος Βαλκανικών Σπουδών. Συγκεκριμένα ως εξής:

Υπουργείο Εξωτερικών (Παράρτημα Θεσσαλονίκης),
Γραφείο Εμπορίας και Οικονομίας Βορείου Ελλάδος (Ο.Ε.Υ.) -Υ.ΜΑ.Θ.
Διοικητήριο Θεσσαλονίκη,
Κέντρο Διαβαλκανικής Συνεργασίας (Κοζάνη),
ΔΙΠΕΚ (Διαβαλκανικό και Παρευξείνιο Επιχειρηματικό Κέντρο),
διάφορα Επιμελητήρια της Ελλάδας (Θεσσαλονίκης, Δράμας, Έβρου, Καστοριάς, Κιλκίς, Σερρών, Φλώρινας, Χαλκιδικής, Κοζάνης, Ξάνθης κ.ά.),
Ίδρυμα Κρατικών Υποτροφιών (Ι.Κ.Υ.),
Εθνικό Κέντρο Δημόσιας Διοίκησης και Αυτοδιοίκησης (Ε.Κ.Δ.Δ.Α.),
Διπλωματική Ακαδημία του ΥΠΕΞ,
Ίδρυμα Υποτροφιών Fulbright,
Τεχνικό Επιμελητήριο Ελλάδος,
Αναπτυξιακή Δυτικής Μακεδονίας (ΑΝ.ΚΟ. Α.Ε.),
Οικονομικό Επιμελητήριο Ελλάδος,
Αναπτυξιακή Εταιρεία Φλώρινας (ΑΝ.ΦΛΩ Α.Ε.),
Εθνική Τράπεζα της Ελλάδος,
Σύνδεσμος Βιομηχανιών Βορείου Ελλάδος (ΣΒΒΕ),
Αριστοτέλειο Πανεπιστήμιο Θεσσαλονίκης,
ΤΕΕ/ Τμήμα Δυτικής Μακεδονίας,
Περιφερειακό Ινστιτούτο Δημόσιας Διοίκησης,

ΥΠΕΠΘ (τμήμα μεταπτυχιακών),
Νομαρχιακές Αυτοδιοικήσεις Δυτικής Μακεδονίας (Φλώρινας, Κοζάνης),
Υπουργείο Εξωτερικών της Ελλάδος - Γραφείο Προξενικών, Οικονομικών και
Εμπορικών Υποθέσεων Μοναστηρίου,
Υπουργείο Εξωτερικών της Ελλάδος - Γενικό Προξενείο της Ελλάδος στην
Στουτγάρδη,
Υπουργείο Εξωτερικών της Κυπριακής Δημοκρατίας-Κεντρική Υπηρεσία,
Προξενείο της Λετονίας στην Θεσσαλονίκη,
Εταιρεία Μακεδονικών Σπουδών,
Ίδρυμα Μουσείο Μακεδονικού Αγώνα,
Ιστορικό Αρχείο Προσφυγικού Ελληνισμού Δήμου Καλαμαριάς,
Μακεδονικό Πρακτορείο Ειδήσεων,
Τράπεζα Eurobank,
Europlan Ltd,
Εκθεσιακό Κέντρο Κοζάνης,
Κέντρο Διαβαλκανικής Συνεργασίας,
Δασαρχείο Λαμίας,
Νομαρχιακή Αυτοδιοίκηση Φλώρινας,
Νομαρχιακή Αυτοδιοίκηση Τρικάλων,
Νομαρχιακή Αυτοδιοίκηση Λάρισας,
Υπηρεσία Πολιτικής Αεροπορίας - Αεροδρόμιο Μακεδονία,
Εφημερίδα «Το Ελεύθερο Βήμα της Φλώρινας»,
Εφημερίδα «Πολίτης»,
Εφημερίδα «Ανατροπή»,
Εφημερίδα «Αγγελιοφόρος»,
Δήμος Φλώρινας,
Δημοτική Βιβλιοθήκη Θεσσαλονίκης,
Ε.Ρ.Α. Φλώρινας,
Υπουργείο Μακεδονίας Θράκης,
Δήμος Κιλκίς,
Ένωση Ποντίων Νομού Κιλκίς «Οι Αργοναύτες»,
Περιφέρεια Κεντρικής Μακεδονίας,
Πανεπιστήμιο Αρχιτεκτονικής «Ion Mincu» Βουκουρεστίου,
Πανεπιστημιακό Κολλέγιο Τούρνου Σεβερίν,
Τράπεζα Alpha Bank,
Κέντρο Μελέτης και Ανάπτυξης του Ελληνικού Πολιτισμού της Μαύρης
Θάλασσας της ΝΑΘ,
Ένωση Ελλήνων Ρουμανίας,
Ινστιτούτο Σπουδών Ν.Α.Ευρώπης (Βουκουρέστι),
Οργανισμός Προβολής Ελληνικού Πολιτισμού (του ΥΠ.ΠΟ.),
Σχολή Οικονομικών Σπουδών του Πανεπιστημίου του Πρίλεπ (Bitola),
Δημοτική Επιχείρηση Ενεργού Πολεοδομίας Κοζάνης (Δ.ΕΠ.Ε.ΠΟ.Κ. Α.Ε.)

Γενικότερα, στο σύνολο όλων των προαναφερθέντων έργων, βάσει των καταχωρημένων στοιχείων στην Επιτροπή Ερευνών του Πανεπιστημίου, συμμετείχαν (15) μέλη ΔΕΠ του Τμήματος. Από τα στοιχεία της Επιτροπής Ερευνών του Πανεπιστημίου Δυτικής Μακεδονίας προκύπτει ότι στο σύνολο των παραπάνω (6) έργων συμμετείχαν συνολικά (176) προπτυχιακοί φοιτητές, (3) μεταπτυχιακοί και (1) διδακτορικός φοιτητής του Τμήματος, καθώς και (10) εξωτερικοί συνεργάτες – μεταπτυχιακοί φοιτητές άλλων ακαδημαϊκών ιδρυμάτων ή και ειδικοί επιστήμονες.

Η επιστημονική συνεργασία του Τμήματος με ΚΠΠ φορείς αναγνωρίζεται και προβάλλεται μέσω ενεργειών προβολής και διάδοσης των αποτελεσμάτων της έρευνας ενός εκάστου έργου. Αυτό αποτελεί επιδίωξη της Επιτροπής Ερευνών του Πανεπιστημίου, όπως και της Διοίκησής του, οι οποίες στηρίζουν και προβάλλουν αντίστοιχες εκδηλώσεις και ειδικότερα: παρουσιάσεις στον ημερήσιο και περιοδικό τύπο, ηλεκτρονική ενημέρωση μέσω του διαδικτύου –και από τον ιστότοπο του Πανεπιστημίου <<http://www.uowm.gr/projects.php>>, διοργάνωση εκδηλώσεων εντός και εκτός του Πανεπιστημίου –σε συνεργασία με τους συναρμόδιους και συνεργαζόμενους ΚΠΠ φορείς. Περισσότερα και στην ιστοσελίδα του Πανεπιστημίου <<http://www.uowm.gr/>>.

Η **Επιτροπή Ερευνών** –μέσω του Ειδικού Λογαριασμού, ΕΛΚΕ- αποτελεί τον βασικό μηχανισμό για την ανάπτυξη συνεργασιών σε όλο το Πανεπιστήμιο. Ως γνωστόν, μέσω των παραπάνω υλοποιούνται όλες οι συνεργασίες –σε ιδρυματικό επίπεδο ή στο επίπεδο ενός εκάστου Τμήματος του Πανεπιστημίου, ιδίως δε αυτές στον τομέα της έρευνας.

Στον ερευνητικό τομέα, άλλος μηχανισμός πέραν αυτού της Επιτροπής Ερευνών, -ειδικότερα για το Τμήμα- δεν υπάρχει, εκτός του **Εργαστηρίου Ιστορίας**, το οποίο δημιουργήθηκε το 2004, στο πλαίσιο του προγράμματος ΕΠΕΑΕΚ «Αναμόρφωση προπτυχιακού προγράμματος σπουδών» του Τμήματος Βαλκανικών Σπουδών. Σκοπός του εργαστηρίου είναι: να εξοικειώσει τους φοιτητές με τη διαδικασία ψηφιοποίησης των πηγών της ιστορίας της περιοχής (κυρίως εφημερίδες) και να βοηθήσει τους φορείς της περιοχής να διασώσουν το αρχαιακό υλικό που είναι χρήσιμο για την συγγραφή της τοπικής ιστορίας.

Το **Εργαστήριο Ιστορίας**, διαθέτοντας τον κατάλληλο υλικοτεχνικό εξοπλισμό, έχει συνεργαστεί μέχρι σήμερα με τους παρακάτω φορείς:

τη Δημοτική Βιβλιοθήκη Θεσσαλονίκης,
το Κέντρο Ιστορίας του Δήμου Θεσσαλονίκης,
τη Δημοτική Βιβλιοθήκη Καστοριάς,
τη Δημοτική Βιβλιοθήκη Γιαννιτσών,
το Σύλλογο «Φίλιππος» Γιαννιτσών,
το Σύλλογο «Μέγας Αλέξανδρος» Έδεσσας,
το Εβραϊκό Μουσείο Θεσσαλονίκης, και
διάφορους εκδότες της πόλης της Φλώρινας

ψηφιοποιώντας εφημερίδες από τον ημερήσιο και περιοδικό τύπο της γεωγραφικής περιοχής αναφοράς. Οι εφημερίδες αυτές βρίσκονται πλέον σε μορφή

cd-rom και διατίθενται για ανάγνωση από τους ερευνητές στις ίδιες τις βιβλιοθήκες και στο Αναγνωστήριο της Βιβλιοθήκης του Πανεπιστημίου Δυτικής Μακεδονίας στη Φλώρινα.

Παράλληλα, το Τμήμα –και μέσω άλλων υποστηρικτικών μηχανισμών- αναπτύσσει σχέσεις και συνεργασίες με ΚΠΠ φορείς της ευρύτερης περιοχής, σε επίπεδο νομού, περιφέρειας ή και εθνικό. Προς αυτή την κατεύθυνση αναφέρουμε ως ενισχυτικούς μηχανισμούς, αυτούς του Γραφείου Διασύνδεσης του Πανεπιστημίου καθώς και αυτόν του Προγράμματος Πρακτικής Άσκησης του Τμήματος Βαλκανικών Σπουδών.

Στο πλαίσιο του **Γραφείου Διασύνδεσης Σπουδών και Σταδιοδρομίας** του Πανεπιστημίου Δυτικής Μακεδονίας, που δημιουργήθηκε τον Νοέμβριο του 2005, στο πλαίσιο του 3^{ου} Κοινοτικού Πλαισίου Στήριξης (Ε.Π.Ε.Α.Ε.Κ. ΙΙ), ειδικότερα, το Τμήμα Βαλκανικών Σπουδών Φλώρινας έχει συνεργαστεί με μια σειρά από φορείς:

ΥΠΕΞ (Παράρτημα Θεσσαλονίκης),
Γραφείο Εμπορίας και Οικονομίας Βορείου Ελλάδος (Ο.Ε.Υ.) Υ.ΜΑ.Θ.
Διοικητήριο Θεσσαλονίκη,
Κέντρο Διαβαλκανικής Συνεργασίας (Κοζάνη),
ΔΙΠΕΚ (Διαβαλκανικό και Παρευξέινο Επιχειρηματικό Κέντρο),
διάφορα Επιμελητήρια της Ελλάδας (Δράμας, Έβρου, Καστοριάς, Κιλκίς, Σερρών, Φλώρινας, Χαλκιδικής, Κοζάνης, Ξάνθης κ.α.),
Ίδρυμα Κρατικών Υποτροφιών (Ι.Κ.Υ.),
Εθνικό Κέντρο Δημόσιας Διοίκησης και Αυτοδιοίκησης (Ε.Κ.Δ.Δ.Α.),
Διπλωματική Ακαδημία του ΥΠΕΞ,
Ίδρυμα Υποτροφιών Fulbright,
Τεχνικό Επιμελητήριο Ελλάδος,
Αναπτυξιακή Δυτικής Μακεδονίας (ΑΝ.ΚΟ. Α.Ε.),
Οικονομικό Επιμελητήριο Ελλάδος,
Αναπτυξιακή Εταιρεία Φλώρινας (ΑΝ.ΦΛΩ Α.Ε.),
Εθνική Τράπεζα της Ελλάδος,
Σύνδεσμο Βιομηχανιών Βορείου Ελλάδος (ΣΒΒΕ),
Αριστοτέλειο Πανεπιστήμιο Θεσσαλονίκης,
ΤΕΕ/Τμήμα Δυτικής Μακεδονίας,
Περιφερειακό Ινστιτούτο Δημόσιας Διοίκησης και Αυτοδιοίκησης,
ΥΠΕΠΘ (τμήμα μεταπτυχιακών),
Νομαρχιακές Αυτοδιοικήσεις Δυτικής Μακεδονίας (Φλώρινας, Κοζάνης).

Από το έτος 2005 και μετά, το Τμήμα Βαλκανικών Σπουδών συμμετέχει στο 2ο Επιχειρησιακό Πρόγραμμα Εκπαίδευσης και Αρχικής Επαγγελματικής Κατάρτισης (ΕΠΕΑΕΚ ΙΙ) Μέτρο 2.4 «Επαγγελματικός προσανατολισμός και σύνδεση με την αγορά εργασίας», Κατηγορία Πράξεων 2.4.2 Α: «Πρακτική Άσκηση Τριτοβάθμιας Εκπαίδευσης- Γ Φάση», που συγχρηματοδοτείται μέσω του ΥΠΕΠΘ

από την Ευρωπαϊκή Ένωση [Γ' Κοινοτικό Πλαίσιο Στήριξης κατά 75% Κοινοτική Συμμετοχή (Ευρωπαϊκό Κοινωνικό Ταμείο) και 25% Εθνικοί Πόροι/Ειδική υπηρεσία διαχείρισης ΕΠΕΑΕΚ]. Μέσω αυτού υλοποιείται το **Πρόγραμμα Πρακτικής Άσκησης του Τμήματος Βαλκανικών Σπουδών**.

Ειδικότερα, το παραπάνω πρόγραμμα έχει ως στόχο τη γνωριμία των φοιτητών του Τμήματος με την αγορά εργασίας και το επαγγελματικό περιβάλλον στο οποίο πιθανότατα στο μέλλον θα κληθούν να εργαστούν. Ήδη έχουν ολοκληρωθεί (3) κύκλοι εκπαίδευσης τελειόφοιτων του Τ.Β.Σ και συνολικά έχουν μετάσχει (108) φοιτητές του Τμήματος. Σε ορισμένες περιπτώσεις πέτυχε τον αιώτερο στόχο του, που είναι η μόνιμη απασχόληση αποφοίτων μας σε φορείς όπως αυτούς που συνεργαζόμαστε στο πλαίσιο του Προγράμματος Πρακτικής Άσκησης. Παρακάτω, αναφέρουμε τους μέχρι σήμερα Φορείς Υποδοχής Φοιτητών του Προγράμματος Πρακτικής Άσκησης του Τμήματος Βαλκανικών Σπουδών Πανεπιστημίου Δυτικής Μακεδονίας:

Υπουργείο Εξωτερικών της Ελλάδος - Διπλωματική Ακαδημία του Υπουργείου Εξωτερικών,

Υπουργείο Εξωτερικών της Ελλάδος - Υπουργείο Μακεδονίας Θράκης - Υπηρεσία Διεθνών Σχέσεων,

Υπουργείο Εξωτερικών της Ελλάδος - Γραφείο Προξενικών, Οικονομικών και Εμπορικών Υποθέσεων Μοναστηρίου,

Υπουργείο Εξωτερικών της Ελλάδος - Γενικό Προξενείο της Ελλάδος στην Στουτγάρδη,

Υπουργείο Μακεδονίας Θράκης.

Υπουργείο Εξωτερικών της Κυπριακής Δημοκρατίας - Κεντρική Υπηρεσία,

Προξενείο της Λετονίας στην Θεσσαλονίκη,

Εμπορικό και Βιομηχανικό Επιμελητήριο Θεσσαλονίκης,

Εμπορικό και Βιομηχανικό Επιμελητήριο Φλώρινας,

Εμπορικό και Βιομηχανικό Επιμελητήριο Κοζάνης,

Εμπορικό και Βιομηχανικό Επιμελητήριο Καστοριάς,

Επιμελητήριο Πέλλας,

Εταιρεία Μακεδονικών Σπουδών,

Ίδρυμα Μουσείο Μακεδονικού Αγώνα,

Ιστορικό Αρχείο Προσφυγικού Ελληνισμού Δήμου Καλαμαριάς,

Μακεδονικό Πρακτορείο Ειδήσεων,

Εθνική Τράπεζα,

Τράπεζα Eurobank,

Europlan Ltd,

Εκθεσιακό Κέντρο Κοζάνης,

Κέντρο Διαβαλκανικής Συνεργασίας, Δασαρχείο Λαμίας,

Καπετάνιος Χρήστος - Ζιακάκης Γεώργιος Ο.Ε.,

Αναπτυξιακή Εταιρεία Φλώρινας,

Νομαρχιακή Αυτοδιοίκηση Φλώρινας,

Νομαρχιακή Αυτοδιοίκηση Τρικάλων,

Νομαρχιακή Αυτοδιοίκηση Λάρισας,
Υπηρεσία Πολιτικής Αεροπορίας -Αεροδρόμιο Μακεδονία,
Εφημερίδα «Το Ελεύθερο Βήμα της Φλώρινας»,
Εφημερίδα «Πολίτης»,
Εφημερίδα «Ανατροπή»,
Εφημερίδα «Αγγελιοφόρος»,
Δήμος Φλώρινας,
Δημοτική Βιβλιοθήκη Θεσσαλονίκης,
Ε.Ρ.Α. Φλώρινας

Ακαδημαϊκά δίκτυα-συνεργασίες

Τα μέλη ΔΕΠ του Τμήματος, πέρα από τη συμμετοχή τους –όπως προαναφέρθηκε- στους μηχανισμούς υποστήριξης για τα σχήματα συνεργασίας με τους ΚΠΠ φορείς, ενισχύουν, επιπλέον, με την προσωπική τους εμπλοκή σε διάφορα σχήματα αντίστοιχων συνεργασιών, τον ρόλο και την παρουσία του Τμήματος σε φόρα εθνικά και διεθνή. Ενδεικτικά αναφέρονται τα ακόλουθα.

Το Τμήμα Βαλκανικών Σπουδών συμμετέχει σε ενώσεις και δίκτυα πανεπιστημίων των χωρών της Νοτιοανατολικής Ευρώπης με στόχο την ακαδημαϊκή ανταλλαγή και την επιστημονική συνεργασία. Συγκεκριμένα, πρόκειται για τα ακόλουθα δίκτυα:

- *Την Ένωση των Οικονομικών Πανεπιστημίων της Νοτιοανατολικής Ευρώπης*. Ιδρύθηκε το 1996 με έδρα το πανεπιστήμιο Μακεδονίας στη Θεσσαλονίκη και αριθμεί πάνω από τριάντα (30) πανεπιστήμια-μέλη από: Αλβανία, Βουλγαρία, Βοσνία και Ερζεγοβίνη, ΠΓΔΜ, Ρουμανία, Ελλάδα, και Σερβία. Ανάμεσα στις δραστηριότητές της είναι η διοργάνωση διεθνών οικονομικών συνεδρίων, με στόχο την επιστημονική τεκμηρίωση της οικονομικής συνεργασίας και ανάπτυξης των χωρών της Ν.Α. Ευρώπης, η έκδοση επιστημονικού περιοδικού, η ανταλλαγή πληροφοριών για την ίδρυση μεταπτυχιακών προγραμμάτων σπουδών και Δια Βίου εκπαίδευσης. Από το 2000 έχει διοργανώσει τέσσερα (4) διεθνή συνέδρια στη Θεσσαλονίκη (Μάιος 2000), στο Βελιγράδι (Νοέμβριος 2003) στη Σόφια (Μάιος 2004) και στο Βουκουρέστι (2008), στα οποία συμμετείχαν περίπου 200 επιστήμονες από περίπου 40 χώρες. Τέλος, η Ένωση εκδίδει σε εξαμηνιαία βάση και στην αγγλική γλώσσα το επιστημονικό περιοδικό South Eastern Europe Journal of Economics (SEEJE).

- *Το Δίκτυο Βαλκανικών Πανεπιστημίων «Border Crossings»*. Το δίκτυο ιδρύθηκε από διδάσκοντες και φοιτητές των Πανεπιστημίων Δυτικής Μακεδονίας (Φλώρινα), Κυρίλλου και Μεθοδίου των Σκοπίων, της Ljubljana, (Σλοβενία), Μακεδονίας (Θεσσαλονίκη), Ιωαννίνων, του Παντείου και του Αιγαίου (Μυτιλήνη). Το Δίκτυο στοχεύει στην ανάπτυξη της διασυνοριακής συνεργασίας στον τομέα των Βαλκανικών Σπουδών (με έμφαση στις Κοινωνικές και Ανθρωπιστικές επιστήμες) μέσα από τη περιοδική διοργάνωση συνεδρίων φοιτητών, θερινών σεμιναρίων και άλλων μορφών ακαδημαϊκής ανταλλαγής. Έχει διοργανώσει μέχρι σήμερα έξι (6)

συνέδρια για προπτυχιακούς και μεταπτυχιακούς φοιτητές στα Σκόπια (Νοέμβριος 2003), τη Φλώρινα (Μάιος 2004), τα Ιωάννινα (Μάιος 2005), την Οχρίδα, ΠΓΔΜ (Μάιος 2006), τη Murska Sobota, Σλοβενία (Απρίλιος 2007) και την Κορυτσά, Αλβανία (Μάιος 2008), στα οποία συμμετείχαν πάνω από 400 φοιτητές και διδάσκοντες από διάφορες Βαλκανικές χώρες. Κάθε χρόνο διοργανώνει, έχοντας ξεκινήσει από το 2006, θερινά σεμινάρια (summer school) στην πόλη της Κόνιτσας με τίτλο «Ανθρωπολογία, Εθνογραφία και Συγκριτική Λαογραφία του Βαλκανικού Χώρου», στα οποία συμμετείχαν μέχρι στιγμής (2006, 2007, 2008) περίπου 300 φοιτητές και 35 διδάσκοντες από 63 χώρες από όλο τον κόσμο. Εκδίδει στην αγγλική γλώσσα και σε συνεργασία με το γερμανικό εκδοτικό οίκο LIT έναν συλλογικό τόμο με δημοσιεύσεις που προέρχονται από πρωτογενή έρευνα από τους συμμετέχοντες στα θερινά σεμινάρια της Κόνιτσας. Έχει συμμετάσχει με φοιτητές του σε ακαδημαϊκές ανταλλαγές φοιτητών στη Νοτιοανατολική Ευρώπη. Χρηματοδοτήθηκε από το Α.Π.Θ., το Πανεπιστήμιο Ιωαννίνων, τον Δήμο και τη Νομαρχία της Φλώρινας, τον Δήμο και την ΤΕΔΚ Ιωαννίνων. Στο δίκτυο συμμετέχουν σήμερα τα πανεπιστημιακά τμήματα από την Ελλάδα, τη Σλοβενία, τη Σερβία, την ΠΓΔΜ, την Κροατία, τη Ρουμανία και τη Βουλγαρία.

- Το ευρωπαϊκό διακλαδικό επιστημονικό πρόγραμμα για την ιστορική επιστήμη *ClioHnet*.

- Συγκαταλέγεται στον κατάλογο των Πανεπιστημίων της Ευρώπης, όπου διδάσκεται το Διεθνές Δίκαιο, στο πλαίσιο του προγράμματος της Ευρωπαϊκής Εταιρείας Διεθνούς Δικαίου με θέμα «Χαρτογραφία του Διεθνούς Δικαίου στην Ευρώπη» (*Mapping International Law in Europe/Cartographie du Droit International*).

Ας σημειωθεί ότι, πέραν των όσων αναφέρονται παραπάνω, υπάρχουν από πλευράς των μελών ΔΕΠ του Τμήματος ανεξάρτητες συμμετοχές σε επιστημονικά προγράμματα, όπως είναι:

- «Πύλη για την Ελληνική Γλώσσα και τη γλωσσική εκπαίδευση» του *Κέντρου Ελληνικής Γλώσσας*, «Ελλάδα-Βαλκάνια: Πολυ-πολιτισμικότητα και Αντι-εθνικιστικός Λόγος» του *Πανεπιστημίου Μακεδονίας*,

- “GUESS: Global University Entrepreneurial Spirit Student’s Survey” των *Swiss Institute of Small Business & Entrepreneurship, University of St. Gallen*, και *European Business School (EBS)/International University-Schloß Reichartshausen Oestrich-Winkel*,

- επιστημονικά συνέδρια και συναντήσεις που διοργανώνονται από άλλα εκπαιδευτικά ακαδημαϊκά ιδρύματα της ημεδαπής ή της αλλοδαπής, αντιστοίχως.

Σε κάθε περίπτωση και αυτές οι συμμετοχές θεωρητικά αποτελούν επάξια εκπροσώπηση του Τμήματος στο πλαίσιο των ευρύτερων επιστημονικών συνεργασιών του.

Επίσης, και όπως προκύπτει από τη συμμετοχή/συνεργασία των μελών ΔΕΠ του Τμήματος, το τελευταίο εκπροσωπείται ή και συνεργάζεται με επιστημονικές οργανώσεις ή δίκτυα για παροχή εξειδικευμένης γνώσης και τεχνογνωσίας. Ενδεικτικά αναφέρονται:

Από το εξωτερικό:

CICOP (International Center for the Rehabilitation of the Architectural Heritage),

L'Association Nationale des Villes et Pays d'Art et d'Histoire et des Villes à secteurs sauvegardés et protégés -France,

United Nations Development Program (UNDP) "Beautiful Romania",

ICOMOS (International Council of Monuments and Sites), Παράρτημα για την ελληνορουμανική συνεργασία του ευρωπαϊκού Ιδρύματος Titulescu (με έδρα το Βουκουρέστι).

Από το εσωτερικό:

Εταιρεία Μακεδονικών Σπουδών,
Εταιρεία Ελληνο-Ευρωπαϊκών Μελετών,
Μουσείο Μακεδονικού Αγώνα (Θεσσαλονίκη),
Ελληνική Εταιρία Διεθνούς Δικαίου και Διεθνών Σχέσεων,
Κέντρο Έρευνας Μακεδονικής Ιστορίας και Τεκμηρίωσης (KEMIT) του Ιδρύματος Μουσείου Μακεδονικού Αγώνα (IMMA),
Ινστιτούτο Διεθνών Σχέσεων του Παντείου Πανεπιστημίου,
Ινστιτούτο Διεθνών Οικονομικών Σχέσεων,
Ελληνικός Ερυθρός Σταυρός,
Ελληνική Εταιρεία Σλαβικών Μελετών (Θεσσαλονίκη),
Επιστημονικό Ίδρυμα Αγίων Κύριλλος και Μεθόδιος (Θεσσαλονίκη),
Μακεδονικό και Αθηναϊκό Πρακτορείο Ειδήσεων (ΜΠΕ),
Σύλλογος και Περιοδικό «Αριστοτέλης» (Φλώρινα).

Το Τμήμα Βαλκανικών Σπουδών διοργάνωσε το Α' Επιστημονικό Συνέδριό του στη Φλώρινα, από τις 10-12 Νοεμβρίου 2006, με θέμα «Διαστάσεις της μετάβασης και η ευρωπαϊκή προοπτική των χωρών της Βαλκανικής». Μέσω αυτού έδωσε την ευκαιρία όχι μόνον να συμμετάσχουν ακαδημαϊκοί και επιστήμονες από το Τ.Β.Σ. και όλη την Ελλάδα, αλλά και να συνεργασθούν ως χορηγοί και συμμετέχοντες σε συζητήσεις τοπικοί φορείς, όπως ο Δήμος Φλώρινας, το Εμπορικό και Βιομηχανικό Επιμελητήριο Φλώρινας, το «Πνευματικό Ίδρυμα Δημήτρης και Μαρία Δελιβάνη», καθώς και ιδιώτες. Επίσης, η έκδοση και η διάδοση του τόμου των Πρακτικών του Συνεδρίου συνετέλεσε στην προβολή του Τ.Β.Σ. και στην περαιτέρω γνωριμία της επιστημονικής φυσιογνωμίας του. Περισσότερα επ'αυτού στο διαδίκτυο και τον ιστότοπο του Τ.Β.Σ. βλ.: Α' ΕΠΙΣΤΗΜΟΝΙΚΟ ΣΥΝΕΔΡΙΟ: Διαστάσεις της Μετάβασης και η Ευρωπαϊκή Προοπτική των Χωρών της Βαλκανικής.

Επιπροσθέτως, το Τμήμα –μέσω του Προγράμματος Μεταπτυχιακών Σπουδών του- διοργάνωσε με απόλυτη επιτυχία τη Διημερίδα «Τα Δυτικά Βαλκάνια σε Κίνηση. Εξελίξεις, προβλήματα και προοπτικές» (10–11/10/2008). Φορείς συνδιοργάνωσης, εκτός του Τ.Β.Σ., ήσαν η Ελληνική Εταιρεία Διεθνούς Δικαίου και Διεθνών Σχέσεων, η Αναπτυξιακή Εταιρεία Φλώρινας και το Κέντρο Ευρωπαϊκής Πληροφόρησης *Europe Direct*. Μέσω και αυτού γεγονότος, το Τμήμα ενεργοποίησε τοπικούς και υπερτοπικούς ακαδημαϊκούς, κοινωνικούς και αναπτυξιακούς φορείς.

Κινητικότητα μελών ΔΕΠ και φοιτητών

Στο πλαίσιο του προγράμματος ERASMUS-Lifelong Learning Κινητικότητα Διδακτικού Προσωπικού, μέλη ΔΕΠ έχουν συμμετάσχει σε ανταλλαγές διδακτικού προσωπικού με πανεπιστημιακά ιδρύματα της Βουλγαρίας και της Ρουμανίας. Παράλληλα, και στο πλαίσιο του προγράμματος «ERASMUS-Lifelong Learning, 2007-2013» (πρώην SOCRATES, δράση 2.2. του ERASMUS) απονέμονται υποτροφίες κινητικότητας στους φοιτητές του Τμήματος Βαλκανικών Σπουδών, προκειμένου να ολοκληρώσουν μέρος των προπτυχιακών τους σπουδών σε ευρωπαϊκά πανεπιστημιακά ιδρύματα.

Επίσης, αποστολές φοιτητών του Τμήματος συμμετέχουν ανελλιπώς κατά την τελευταία πενταετία στα διεθνή *Model United Nations*, που πραγματοποιούνται κάθε χρόνο στο Πανεπιστήμιο Μακεδονία στη Θεσσαλονίκη.

Ενδεικτικά, αναφέρουμε ότι, η κινητικότητα των φοιτητών του Τμήματος Βαλκανικών Σπουδών για το ακαδημαϊκό έτος 2007-2008 έχει ως εξής:

Πίνακας: Κινητικότητα των φοιτητών του Τμήματος Βαλκανικών Σπουδών για το ακαδημαϊκό έτος 2007-2008

ΔΙΜΕΡΕΙΣ ΣΥΜΦΩΝΙΕΣ ERASMUS 2007-2008

Πανεπιστήμιο	Φοιτητές	Φοιτητο- μήνες	Επίπεδο σπουδών	Διδακτικό προσωπικό	Εβδομάδες διδασκαλίας	Διδακτικές ώρες (εβδομαδιαία)
University of Iasi	3	15 (3x5)	Προπτυχιακό & Μεταπτυχιακό	2	2	8
Babes-Bolyai University, Cluj-Naboca	3	15 (3x5)	Προπτυχιακό	1	2	8
'1 st December 1918' University, Alba Iulia	3	15 (3x5)	Προπτυχιακό	1	2	5
'Lucian Blaga' University of Sibiu	2 (εισερχόμενοι μόνο)	10 (2x5)	Προπτυχιακό & Μεταπτυχιακό	2 (εισερχόμενοι μόνο)	2	8
South-West University "Neofit Rilski"				1	1	8
Sofia University "Sveti Kliment Ohridski"	2	10 (2x5)	Προπτυχιακό	3	3	8

University of Architecture and Urbanism 'Ion Mincu', Bucharest	2	20 (2x10)	Προπτυχιακό	1 εξερχόμενος, 2 εισερχόμενοι	2 εξερχόμενοι, 2 εισερχόμενοι	6
University of Pitesti	2	10 (2x5)	Προπτυχιακό	1 εξερχόμενος, 2 εισερχόμενοι	2 εξερχόμενοι, 2 εισερχόμενοι	8

Κινητικότητα 2007-2008

Διδακτικό προσωπικό (εξερχόμενοι)	3
Διδακτικό προσωπικό (εισερχόμενοι)	0
Φοιτητές (εξερχόμενοι)	2
Φοιτητές (εισερχόμενοι)	4

Παρατηρήσεις

Οι ΚΠΠ φορείς αντιμετωπίζουν την ανάπτυξη συνεργασιών με το Τμήμα Βαλκανικών Σπουδών θετικά, καθώς το επιστημονικό δυναμικό του Τμήματος προσφέρει τα εχέγγυα για μια επιτυχημένα συνεργασία, όπως, επίσης, προσδίδει και αυξημένο κύρος στην ίδια τη συνεργασία.

Όπως προαναφέρθηκε, το Τμήμα Βαλκανικών Σπουδών διαθέτει πιστοποιημένα εργαστήρια για παροχή υπηρεσιών, όπως το Εργαστήριο Ιστορίας. Ο σκοπός και η δράση του έχουν αναπτυχθεί στο αντίστοιχο πεδίο. Παράλληλα, το Τμήμα διαθέτει το Εργαστήριο Πληροφορικής (Ε.Π.), ενταγμένο στην αρχική ιδρυματική δομή δημιουργίας του. Στο Ε.Π. δεν εκτελείται έργο που να μην έχει σχέση με την ακαδημαϊκή λειτουργία του Ιδρύματος. Οι ελεύθερες ώρες, αφαιρουμένων των ωρών διδασκαλίας και οργανωμένης διεξαγωγής ασκήσεων, διατίθενται για χρήση στους φοιτητές του Τμήματος.

Οι εργαστηριακές υποδομές του Τμήματος αξιοποιούνται κατά περίπτωση στις συνεργασίες με ΚΠΠ φορείς, όπως προαναφέρθηκε αναλυτικότερα για το Εργαστήριο Ιστορίας. Ενδεικτικά, αναφέρουμε ότι μέσω αυτής της δομής έχει ψηφιοποιηθεί ικανός αριθμός εφημερίδων.

Τα αποτελέσματα των έργων συνεργασίας ανακοινώνονται τόσο ατομικά, από τα μέλη ΔΕΠ του Τμήματος, όσο και από το ίδιο το Τμήμα. Επιπλέον, το Τμήμα - όπως έχει αναφερθεί και παραπάνω- συμμετέχει, οργανώνει και υποστηρίζει εμμέσως ή αμέσως, μέσω των ιδρυματικών δομών -όπως το Γραφείο Διασύνδεσης- και μέσω εκδηλώσεων που διοργανώνει με την πρωτοβουλία του -όπως το Α' Επιστημονικό Συνέδριο (2006) ή η Δημερίδα του Π.Μ.Σ. (2008)- την ενημέρωση ΚΠΠ φορέων, σχετικά με τους σκοπούς, το αντικείμενο και το παραγόμενο έργο του Τμήματος.

Το Τμήμα Βαλκανικών Σπουδών διατηρεί επαφή και συνεργασία με αποφοίτους του Τμήματος που είναι στελέχη ΚΠΠ φορέων, ιδίως μέσω του

Γραφείου Διασύνδεσης, όπου λαμβάνει χώρα η ηλεκτρονική ενημέρωση των φοιτητών αλλά και των αποφοίτων του Τμήματος για μια πλειάδα θεμάτων που τους αφορούν, όπως έχει αναφερθεί και παραπάνω.

Οι εκπαιδευτικές επισκέψεις των φοιτητών σε ΚΠΠ χώρους –αν όχι και ιδιαίτερες τακτικές- εντάσσονται στην εκπαιδευτική διαδικασία κατά περίπτωση και οργανώνονται από μέλη ΔΕΠ του Τμήματος, σε συνεργασία με ΚΠΠ φορείς, στο πλαίσιο των μαθημάτων.

Επιπλέον οργανώνονται ομιλίες/διαλέξεις στελεχών ΚΠΠ φορέων, κυρίως, μέσω του Γραφείου Διασύνδεσης, με ειδική στόχευση συγκεκριμένων ημερίδων επαγγελματικού προσανατολισμού και πληροφόρησης για τις μεταπτυχιακές σπουδές. Ενδεικτικά, κάποιοι φορείς που συμμετείχαν στις εκδηλώσεις αυτές ήταν: το Ίδρυμα Κρατικών Υποτροφιών (Ι.Κ.Υ.), η Διπλωματική Ακαδημία του Υπουργείου Εξωτερικών, η Σχολή Δημόσιας Διοίκησης και Αυτοδιοίκησης, το Ίδρυμα Fulbright, η Αναπτυξιακή Εταιρεία Φλώρινας (ΑΝ.ΦΛΩ Α.Ε), η Αναπτυξιακή Εταιρεία Δυτικής Μακεδονίας (ΑΝ.ΚΟ Α.Ε), ο Σύνδεσμος Βιομηχανιών Βορείου Ελλάδας (ΣΒΒΕ), η Εθνική Τράπεζα Ελλάδος, το Κέντρο Διαβαλκανικής Συνεργασίας κ.ά.

Κατά περίπτωση απασχολούνται στο Τ.Β.Σ. ως διδάσκοντες και στελέχη ΚΠΠ φορέων. Ενδεικτικά αναφέρουμε τους φορείς προέλευσης εξωτερικών διδασκόντων, μέχρι σήμερα: Αναπτυξιακή Εταιρεία Δυτικής Μακεδονίας (ΑΝ.ΚΟ Α.Ε), Αναπτυξιακή Εταιρεία Φλώρινας (ΑΝ.ΦΛΩ.Α.Ε.), Περιφέρεια Δυτικής Μακεδονίας, Εθνογραφικό - Λαογραφικό Μουσείο Μακεδονίας Θράκης, 10^η Εφορεία Αγίου Όρους του ΥΠ.ΠΟ, Νομαρχιακή Αυτοδιοίκηση Φλώρινας.

Οι υπάρχουσες συνεργασίες που έχουν αναπτυχθεί έχουν τις προϋποθέσεις να αποβούν σταθερές και βιώσιμες στο μέλλον, γεγονός που τεκμαίρεται από τη διάθεση και τις δυνατότητες του επιστημονικού προσωπικού του Τμήματος, καθώς και από την αντιμετώπισή του από την τοπική κοινωνία.

Μέχρι και σήμερα δεν είχε δοθεί η ευκαιρία για την υπογραφή προγραμματικών συμφωνιών συνεργασίας μεταξύ του Τμήματος Βαλκανικών Σπουδών και ΚΠΠ φορέων. Παράλληλα, μέχρι και σήμερα δεν είχε δοθεί η ευκαιρία για την εκπροσώπηση του Τμήματος σε περιφερειακούς οργανισμούς και αναπτυξιακά όργανα. Υπάρχει, όμως, η πρόθεση και η ικανότητα από την πλευρά του Τμήματος για την ανάπτυξη τέτοιου είδους συνεργασιών στο μέλλον, όπως και για την εκπροσώπηση του σε περιφερειακούς οργανισμούς και αναπτυξιακά όργανα, όπως υπάρχει και η πρόθεση και η ικανότητα για τη συμμετοχή του στην εκπόνηση τοπικών και περιφερειακών σχεδίων ανάπτυξης.

Όπως καταδεικνύεται και από τα παραπάνω –ειδικότερα στο πλαίσιο διεθνών συνεργασιών και ακαδημαϊκών δικτύων- το Τμήμα, μέσω της συμμετοχής του στα διάφορα δίκτυα ιδρυμάτων ανώτατης εκπαίδευσης, συμμετέχει ενεργά και συνεργάζεται άμεσα -σε επίπεδο ιδρυματικό- με αντίστοιχα Τμήματα άλλων ιδρυμάτων ανώτατης εκπαίδευσης.

Επιπλέον, στο Τμήμα έχει συσταθεί, εδώ και μερικά χρόνια, και λειτουργεί – υπό την ευθύνη και τον συντονισμό μέλους ΔΕΠ- Ομάδα Πολιτιστικής Δράσης και Παρέμβασης. Στην ομάδα αυτή συμμετέχουν φοιτητές του Τ.Β.Σ. καθώς και των

άλλων Τμημάτων του Π.Δ.Μ. Θεατρικές παραστάσεις, κινηματογραφικές προβολές επιλεγμένων ταινιών από τον παγκόσμιο κινηματογράφο, ανάπτυξη επίκαιρων θεματικών ενοτήτων από ομάδες φοιτητών και συζητήσεις, μουσικά γεγονότα είναι μερικές από τις δραστηριότητες της Ομάδας μέχρι τώρα.

4. Διοικητικές υπηρεσίες και υποδομές

4.1. Εισαγωγή

Η καταγραφή της παρούσας κατάστασης των Διοικητικών Υπηρεσιών και Υποδομών του Τμήματος αποσκοπεί στην επανατροφοδότηση και βελτίωση αυτών και όχι στην αξιολογική κατηγοριοποίησή τους θετικά ή αρνητικά. Η αποτελεσματική λειτουργία και η οριζόντια επικοινωνία των διαφόρων Τομέων των Διοικητικών υπηρεσιών και Υποδομών εξασφαλίζεται με τη συζήτηση και τις αποφάσεις των Προσωρινών Γενικών Συνελεύσεων του Τμήματος. Το θετικό περιεχόμενο συγκεκριμένων Υπηρεσιών και Υποδομών είναι πρωτίστως απόρροια των πρωτοβουλιών των μελών του Τμήματος, και λιγότερο επαρκούς θεσμικής ή οικονομικής υποστήριξης.

4.2. Αποτελεσματικότητα των διοικητικών και τεχνικών υπηρεσιών

Η αποτελεσματικότητα της Γραμματείας, παρά την έλλειψη επαρκούς στελέχωσης και εμπειρίας, γεγονός που συνδέεται και με την εν γένει νηπιακή ιστορία του Π.Δ.Μ. ως αυτοτελούς Πανεπιστημίου, κινείται σε πολύ αξιόλογα επίπεδα με τάσεις βελτίωσης και προσαρμογής στις αυξημένες ανάγκες διοίκησης των πανεπιστημιακών Τμημάτων. Αρκετά αποτελεσματική αποδεικνύεται, επίσης, παρά τα παραπάνω προβλήματα και τη γεωγραφική απόσταση διασποράς των υπηρεσιών μεταξύ Φλώρινας και Κοζάνης, η συνεργασία των διοικητικών υπηρεσιών του Τμήματος με εκείνες της κεντρικής διοίκησης του Π.Δ.Μ.

4.3. Μέσα και υποδομές

Όλα τα παρακάτω στοιχεία είναι άμεσα συνδεδεμένα με το χρονίζον ζήτημα της ξεχωριστής στέγασης του Τ.Β.Σ. Η επί δεκαετία «φιλοξενία» του Τμήματος στους χώρους της Παιδαγωγικής Σχολής, χωρίς, δηλαδή, τους δικούς του χώρους, έχει άμεση αρνητική επίπτωση στην εν γένει ανάπτυξη της ακαδημαϊκής του εικόνας και του παραγόμενου έργου του.

Αίθουσες διδασκαλίας:

(α) Αριθμός και χωρητικότητα

Διατίθενται 8 αίθουσες. Αναλυτικότερα:

Αίθουσα	Χωρητικότητα (άτομα)
I1	50
I2	35
I3	44
I4	45
I5	32
NK1	104

NK2	36
NK3	48

Όλες οι παραπάνω αίθουσες βρίσκονται στα κτίρια αιθουσών διδασκαλίας της Παιδαγωγικής Σχολής του Π.Δ.Μ., όπου και φιλοξενείται το Τ.Β.Σ.

(β) Επάρκεια, καταλληλότητα και ποιότητα

Υπάρχει σοβαρότατο πρόβλημα επάρκειας μεγάλων αιθουσών και αμφιθεάτρων. Συγκεκριμένα, τα αμφιθέατρα στα κτίρια των αιθουσών είναι μόνον δύο (περίπου 400 και 150 θέσεων αντίστοιχα) και δεν είναι διαθέσιμα στο τμήμα παρά μόνον περιστασιακά (για τις εξετάσεις, τις ορκωμοσίες και κάποιες εκδηλώσεις), καθώς χρησιμοποιούνται κυρίως για παραδόσεις μαθημάτων και άλλες ανάγκες της Παιδαγωγικής Σχολής.

(γ) Βαθμός χρήσης

Μέσω του ωρολόγιου προγράμματος του Τ.Β.Σ. γίνεται εμφανής η εντατική χρήση των αιθουσών σε καθημερινή βάση για τη διδασκαλία των μαθημάτων του προπτυχιακού προγράμματος. Στις ίδιες αίθουσες πραγματοποιούνται οι παραδόσεις μαθημάτων του μεταπτυχιακού προγράμματος σπουδών του Τμήματος, καθώς και οι παρουσιάσεις των διπλωματικών εργασιών των προπτυχιακών και μεταπτυχιακών φοιτητών.

(δ) Επάρκεια, καταλληλότητα και ποιότητα του υποστηρικτικού εξοπλισμού

Μόνον σε δύο από τις παραπάνω αίθουσες (I1, NK1) υπάρχει εγκατεστημένος εξοπλισμός ηλεκτρονικών παρουσιάσεων (data show), που περιλαμβάνει, μονάδα Η/Υ, συσκευή ψηφιακών προβολών και αντίστοιχη καλωδίωση.

Εκπαιδευτικά εργαστήρια:

Νησίδα Η/Υ Τ.Β.Σ.

(α) Αριθμός και χωρητικότητα

Είναι συνδεδεμένοι και λειτουργούν 32 σταθμοί εργασίας (Δες «ΠΑΡΑΡΤΗΜΑ ΙΙ: Εξοπλισμός Νησίδας Η/Υ Τ.Β.Σ.») σε αίθουσα διαστάσεων 40 τ.μ. περίπου.

(β) Επάρκεια, καταλληλότητα και ποιότητα των χώρων

Οι χώροι κρίνονται ανεπαρκείς. Το εμβαδόν του χώρου του εργαστηρίου, λαμβάνοντας υπ' όψιν το πλήθος των σταθμών, θα έπρεπε να είναι κατά 50% μεγαλύτερο.

(γ) Βαθμός χρήσης

Μέσω του ωρολόγιου προγράμματος του Τ.Β.Σ. γίνεται εμφανής η εντατική χρήση του εργαστηρίου. Επισημαίνεται ότι από το ερχόμενο εξάμηνο, με την αναμενόμενη έλευση τεχνικού πληροφορικής (αποσπασμένου ΔΕ) οι ώρες ελεύθερης διάθεσης θα αυξηθούν.

(δ) Επάρκεια, καταλληλότητα και ποιότητα του εργαστηριακού εξοπλισμού

Ο εξοπλισμός αναβαθμίστηκε πρόσφατα ως προς τις κεντρικές μονάδες (κατά το εαρινό '08 εξάμηνο) , ενώ αντικαταστάθηκαν και οι οθόνες (χειμερινό εξάμηνο '08) –Δες «ΠΑΡΑΡΤΗΜΑ ΙΙ: Εξοπλισμός Νησίδας Η/Υ Τ.Β.Σ.»

(ε) Επάρκεια αποθηκών (εργαστηριακού εξοπλισμού, αντιδραστηρίων, κ.λπ.)

Η υπάρχουσα αποθήκη στο υπόγειο του κτιρίου διοίκησης κρίνεται ανεπαρκής, καθώς χρησιμοποιείται από όλα τα Τμήματα του Π.Δ.Μ. στη Φλώρινα για την αποθήκευση συσκευών προς καταστροφή (σε αναμονή έκδοσης πρωτοκόλλου καταστροφής), την διατήρηση αναλώσιμου υλικού και γραφικής ύλης, αλλά και τίτλων βιβλίων προς καταλογογράφηση.

Εργαστήριο Ιστορίας(α) Αριθμός και χωρητικότητα

Είναι συνδεδεμένοι και λειτουργούν 3 σταθμοί εργασίας σε χώρο διαστάσεων 10 τ.μ. περίπου.

(β) Επάρκεια, καταλληλότητα και ποιότητα των χώρων

Ανεπαρκής χώρος για τη λειτουργία του. Οι κτιριακές εγκαταστάσεις είναι σύγχρονες.

(γ) Βαθμός χρήσης

Σε εβδομαδιαία βάση.

(δ) Επάρκεια, καταλληλότητα και ποιότητα του εργαστηριακού εξοπλισμού

Ο χώρος είναι ανεπαρκής για τη λειτουργία του εργαστηρίου. Όμως ο εξοπλισμός του είναι πολύ ικανοποιητικός.

Επάρκεια και ποιότητα των χώρων και του εξοπλισμού των γραφείων.

Με την πρόσληψη νέων διδασκόντων (εκλέχτηκαν συνολικά 3 μέλη ΔΕΠ και 3 ΕΕΔΙΠ), η αναγκαιότητα για την κάλυψη των αναγκών σε γραφεία διδασκόντων και χώρους συνεργασίας έχει αυξηθεί σημαντικά καθώς επίκεινται 3 ακόμη εκλογές μελών ΔΕΠ. Χαρακτηριστικό είναι το γεγονός ότι ήδη τα γραφεία των φιλοξενούν δυο διδάσκοντες, ενώ με τις νέες προσλήψεις αναμένεται να απαιτηθεί σε κάποιες περιπτώσεις η συγχώνευση τριών γραφείων διδασκόντων στον ίδιο χώρο.

Προσωπικό Διοικητικής/Τεχνικής/Ερευνητικής Υποστήριξης(α) Αριθμός και ειδικότητες

Στην παρούσα χρονική περίοδο υπηρετούν δύο άτομα Π.Ε. και ένα Δ.Ε. Είναι επιτακτική η ανάγκη ενίσχυσης του δυναμικού της Γραμματείας του Τ.Β.Σ. τόσο σε σχέση με το Π.Π.Σ. όσο και με το Π.Μ.Σ.

(β) Επάρκεια ειδικοτήτων

Επιτακτική είναι η ανάγκη απασχόλησης/πρόσληψης προσωπικού για την τεχνική και εκπαιδευτική υποστήριξη των εργαστηρίων Η/Υ.

Αξιοποίηση Τεχνολογιών Πληροφορικής και Επικοινωνιών (ΤΠΕ)

Αξιοποίηση νέων τεχνολογιών από τις διάφορες υπηρεσίες του Τμήματος (πλην εκπαιδευτικού και ερευνητικού έργου).

Είναι στη διάθεση του κάθε φοιτητή και του κάθε μέλους του ακαδημαϊκού προσωπικού του Τμήματος ο ιστότοπος του Τμήματος στο διαδίκτυο, ο οποίος υποστηρίζει την ευέλικτη ανάρτηση εγγράφων (π.χ. οδηγίοι σπουδών), ιστοσελίδων (π.χ. προσωπικές ιστοσελίδες μελών ΔΕΠ), ανακοινώσεων (π.χ. ημερίδες) μέσω Συστήματος Διαχείρισης Περιεχομένου (Content Management System).

Χρησιμοποιούνται ΤΠΕ στην παρουσίαση των μαθημάτων; Πώς;

Οι ΤΠΕ αξιοποιούνται για την παρουσίαση των μαθημάτων κυρίως στις αίθουσες, όπου υπάρχει ο ανάλογος εξοπλισμός (Νησίδα Η/Υ Τ.Β.Σ., Εργαστήριο Η/Υ Ιστορίας, Αιθ. Ι1, Αιθ. ΝΚ1), αλλά και το αντίστοιχο λογισμικό.

Χρησιμοποιούνται ΤΠΕ στη διδασκαλία; Πώς;

Οι ΤΠΕ αξιοποιούνται από μικρό αριθμό διδασκόντων για τη διδασκαλία των μαθημάτων τους. Συγκεκριμένα, το εγκατεστημένο στους εξυπηρετητές του κτιρίου διοίκησης (Κοζάνη) σύστημα Ασύγχρονης Τηλεκπαίδευσης (CoMPUs – <http://compus.uowm.gr>) χρησιμοποιείται για την ανάρτηση εκπαιδευτικού - υποστηρικτικού υλικού και την ασύγχρονη επικοινωνία διδάσκοντα-διδασκομένου.

Χρησιμοποιούνται ΤΠΕ στην εργαστηριακή εκπαίδευση; Πώς;

Η νησίδα Η/Υ Τ.Β.Σ. χρησιμοποιείται για το εργαστηριακό μέρος κυρίως των μαθημάτων Πληροφορικής. Επιπλέον, το προαναφερόμενο σύστημα (CoMPUs) χρησιμοποιείται και για την ανάρτηση υποχρεωτικών και προαιρετικών εργασιών εξάσκησης κυρίως στα μαθήματα Πληροφορικής, ενώ το ίδιο εργαστήριο είναι στη διάθεση των φοιτητών για εξάσκηση εκτός ωραρίου μαθημάτων (Δες «ΠΑΡΑΡΤΗΜΑ Ι: Πρόγραμμα λειτουργίας Νησίδας Η/Υ Τ.Β.Σ.»)

Χρησιμοποιούνται ΤΠΕ στην αξιολόγηση των φοιτητών; Πώς;

Το σύστημα CoMPUs παρέχει τη δυνατότητα αξιολόγησης των φοιτητών και αξιοποιείται κυρίως από τα μαθήματα Πληροφορικής για την αξιολόγηση υποχρεωτικών εργαστηριακών εργασιών εξάσκησης.

Χρησιμοποιούνται ΤΠΕ στην επικοινωνία των φοιτητών με τον διδάσκοντα; Πώς;

Κατά την τελευταία διετία, κάθε φοιτητής με την εγγραφή σε Τμήμα του Π.Δ.Μ. λαμβάνει θυρίδα ηλεκτρονικού ταχυδρομείου στον mail server (<http://mailgate.uowm.gr>) για την επικοινωνία με τους διδάσκοντες. Επιπλέον, δίδεται η δυνατότητα επικοινωνίας των διδασκόντων με τους φοιτητές μέσω του ηλεκτρονικού πίνακα ανακοινώσεων του Φοιτητικού Συλλόγου του Τ.Β.Σ. (<http://fsbalkan.blogspot.com>). Τέλος, αξιοποιώντας τις δυνατότητες του CoMPUs,

οι διδάσκοντες μπορούν να αναρτούν ανακοινώσεις προς τους εγγεγραμμένους φοιτητές στα αντίστοιχα μαθήματα, καθώς και να επικοινωνούν ασύγχρονα και αμφίδρομα μέσω της επιλογής «Κουβέντα».

Ποιο το ύψος των επενδύσεων του Τμήματος σε ΤΠΕ κατά την τελευταία πενταετία;

Σύμφωνα με τα στοιχεία που τηρούνται στη Γραμματεία για την τετραετία 2004-2008, οι επενδύσεις του Τμήματος σε ΤΠΕ ανήλθαν συνολικά στο ποσό των 81.284,45 €. Τα αναλυτικά στοιχεία επενδύσεων σε ΤΠΕ φαίνονται στον παρακάτω πίνακα:

	Τακτικός		Μεταπτυχιακό		ΣΥΝΟΛΑ
	Αναλώσιμα	αγορές Η/Υ	Αναλώσιμα	αγορές Η/Υ	
2004	3.519,00				
2005	7.263,00	3.000,00	1.000,00	4.325,00	17.593,00
2006	4.300,00	11.300,00	4.480,00	1.680,00	23.766,00
2007	1.325,00	7.508,00	3.889,00	3.115,00	17.844,00
2008	3.500,00	15.611,45	1.000,00	1.970,00	22.081,45
ΣΥΝΟΛΑ	19.907,00	37.419,45	10.369,00	11.090,00	81.284,45

ΠΑΡΑΡΤΗΜΑ: ΣΥΝΟΠΤΙΚΟΙ ΠΙΝΑΚΕΣ ΔΙΟΙΚΗΤΙΚΩΝ ΥΠΗΡΕΣΙΩΝ ΚΑΙ ΥΠΟΔΟΜΩΝ

ΠΑΡΑΡΤΗΜΑ Ι: Πρόγραμμα λειτουργίας Νησίδας Η/Υ Τ.Β.Σ.

ΠΑΝΕΠΙΣΤΗΜΙΟ ΔΥΤΙΚΗΣ ΜΑΚΕΔΟΝΙΑΣ

ΤΜΗΜΑ ΒΑΛΚΑΝΙΚΩΝ ΣΠΟΥΔΩΝ

ΩΡΕΣ ΛΕΙΤΟΥΡΓΙΑΣ ΤΟΥ ΕΡΓΑΣΤΗΡΙΟΥ Η/Υ

	ΔΕΥΤΕΡΑ	ΤΡΙΤΗ	ΤΕΤΑΡΤΗ	ΠΕΜΠΤΗ	ΠΑΡΑΣΚΕΥΗ
9-10					
10-11	ΔΕΛΙΑΔΟΥ				ΔΕΛΙΑΔΟΥ
11-12	ΔΕΛΙΑΔΟΥ				ΔΕΛΙΑΔΟΥ
12-13	ΔΕΛΙΑΔΟΥ	ΔΕΛΙΑΔΟΥ <u>1230 -1330</u>		ΜΑΘΗΜΑ	ΔΕΛΙΑΔΟΥ
13-14	ΜΕΤΑΠΤΥΧΙΑΚΟΙ	ΚΑΔΟΓΛΟΥ 1330-1700	ΜΕΤΑΠΤΥΧΙΑΚΟ	ΜΑΘΗΜΑ	
14-15	ΜΕΤΑΠΤΥΧΙΑΚΟΙ	ΚΑΔΟΓΛΟΥ	ΜΑΘΗΜΑ	ΜΑΘΗΜΑ	
15-16	ΜΕΤΑΠΤΥΧΙΑΚΟΙ	ΚΑΔΟΓΛΟΥ	ΜΑΘΗΜΑ	ΜΕΤΑΠΤΥΧΙΑΚΟΙ	
16-17	ΜΕΤΑΠΤΥΧΙΑΚΟΙ	ΚΑΔΟΓΛΟΥ	ΜΑΘΗΜΑ	ΜΕΤΑΠΤΥΧΙΑΚΟΙ	
17-18	ΜΕΤΑΠΤΥΧΙΑΚΟΙ	ΜΕΤΑΠΤΥΧΙΑΚΟΙ	ΜΕΤΑΠΤΥΧΙΑΚΟΙ	ΜΕΤΑΠΤΥΧΙΑΚΟΙ	
18-19	ΜΕΤΑΠΤΥΧΙΑΚΟΙ	ΜΕΤΑΠΤΥΧΙΑΚΟΙ	ΜΕΤΑΠΤΥΧΙΑΚΟΙ	ΜΕΤΑΠΤΥΧΙΑΚΟΙ	
19-20					
20-21					

ΠΑΡΑΡΤΗΜΑ ΙΙ: Εξοπλισμός Νησίδας Η/Υ Τ.Β.Σ.

1.α. Μονάδες Η/Υ

Η/Υ PLATO PC (PC SYSTEMS)	
ΕΙΔΟΣ	ΕΤΑΙΡΙΑ
Αρ. Καταγρ.	3698-3705
M/B	Intel D845 PESV
CPU	Pentium 4 [2,4 GHz]
RAM	512 MB
HD	Western Digital 40 GB
VGA	Nvidia GeForce4 MX440 64MB
SOUND	On Board
LAN	On Board
IEEE 1394	No
Floppy	1,44"
DVD-ROM	TOSHIBA 16x
DVD-RW	No
KEYBOARD	Microsoft Internet Keyboard
MOUSE	Microsoft Wheel Optical 1.1A

TEMAXIA	5
---------	---

H/Y PLATO PC (PC SYSTEMS)	
ΕΙΔΟΣ	ΕΤΑΙΡΙΑ
Αρ. Καταγρ.	3698-3705
M/B	Intel D845 PESV
CPU	Pentium 4 [2,4 GHz]
RAM	512 MB
HD	Western Digital 40 GB
VGA	Nvidia GeForce4 MX440 64MB
SOUND	On Board
LAN	On Board
IEEE 1394	No
Floppy	1,44"
DVD-ROM	TOSHIBA 16x
DVD-RW	Yes
KEYBOARD	Yes
MOUSE	Yes
TEMAXIA	3

H/Y NEW	
ΕΙΔΟΣ	ΕΤΑΙΡΙΑ
Αρ. Καταγρ.	
M/B	ASROCK ConRoe 1333-D667
CPU	Intel Pentium Dual Core E2180 2,0GHz
RAM	1 GB
HD	HITACHI Deskstar T7K250 160GB SATA
VGA	On Board
SOUND	On Board
LAN	On Board
IEEE 1394	No
Floppy	1,44"
DVD-RW	DH20A4P
KEYBOARD	Yes
MOUSE	Yes
TEMAXIA	24

1.Β. Οθόνες

ΕΙΔΟΣ	ΕΤΑΙΡΙΑ	ΔΙΑΣΤΑΣΕΙΣ	ΤΕΜΑΧΙΑ
TFT	ASER v173	17"	14
TFT	ASUS vw192s+	19"	17
TFT	LG Flatron w2252s	22"	2
		ΣΥΝΟΛΟ	33

1.Γ. Εκτυπωτές

ΕΙΔΟΣ	ΕΤΑΙΡΙΑ	ΤΕΜΑΧΙΑ	Αρ. Καταγρ.
LASER	HP LaserJet 4200n	1	1521
LASER	Epson EPL-N2050	1	3673
LASER	HP Color LaserJet 5500n	1	3675
		ΣΥΝΟΛΟ	3

1.Δ. Σαρωτές

ΕΙΔΟΣ	ΕΤΑΙΡΙΑ	ΤΕΜΑΧΙΑ	Αρ. Καταγρ.
USB	Compeye Simplex 1236C	1	3671
		ΣΥΝΟΛΟ	1

1.Ε. Αδιάλειπτη παροχή ενέργειας (UPS)

ΕΙΔΟΣ	ΕΤΑΙΡΙΑ	ΤΕΜΑΧΙΑ	Αρ. Καταγρ.
Line Interactive	MGE ellipse premium 1200	1	2498
Line Interactive	PCSTAR 650 RAT	1	3674
		ΣΥΝΟΛΟ	1

5. Στρατηγική ακαδημαϊκής ανάπτυξης

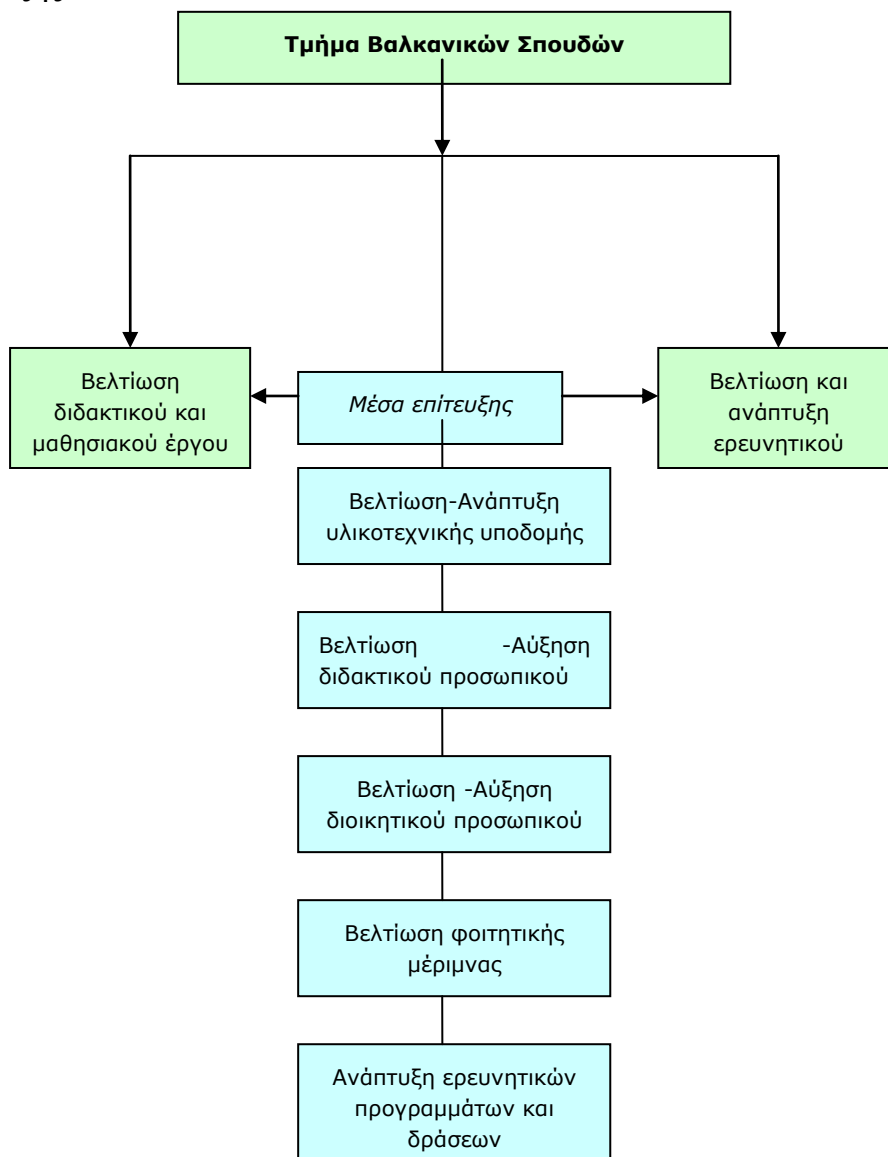
Σκοπός του Τμήματος Βαλκανικών Σπουδών (Τ.Β.Σ.) στη Φλώρινα είναι να καλλιεργεί και να προάγει την επιστημονική έρευνα και γνώση που αφορούν τη γλώσσα και λογοτεχνία, την ιστορία, τη φιλοσοφία, την παιδεία, την οικονομία, τις κοινωνικές και πολιτικές δομές και τον πολιτισμό των βαλκανικών λαών, να προάγει τις διαθρησκειακές και διαπολιτισμικές σχέσεις τις Ελλάδας και του Ελληνισμού γενικότερα με τους λαούς της Βαλκανικής, της Ανατολικής Ευρώπης και του Εύξεινου Πόντου κατά τρόπο που να ευνοούν την καλή γειτονία και την επικοινωνία, καθώς επίσης να παρέχει στη δημόσια διοίκηση τεκμηριωμένες πληροφορίες και επιστημονικά στοιχεία τα οποία θα καθιστούν αποτελεσματικότερη τη συνεργασία της με τις όμορες βαλκανικές χώρες, τις χώρες της Ανατολικής Ευρώπης και του Εύξεινου Πόντου.

Η εκπαιδευτική φιλοσοφία και πολιτική του Τ.Β.Σ. προσαρμόζεται, συνάμα, στις μεταβολές του εξωτερικού της περιβάλλοντος -εποχή κοινωνικών, πολιτικών και οικονομικών ανακατατάξεων που πραγματοποιήθηκαν στις βαλκανικές χώρες και στις χώρες της Ανατολικής Ευρώπης- και λαμβάνοντας υπ' όψιν και το ζήτημα της επαγγελματικής αποκατάστασης των πτυχιούχων του Τμήματος με απόφαση της ΠΓΣ προτάθηκε η δημιουργία δύο κατευθύνσεων με τους τίτλους: «Γλώσσες και Πολιτισμός», «Οικονομία και Πολιτική», με την προσδοκία αυτό να συμβάλλει αποτελεσματικά στην κατάρτιση νέων επιστημόνων ειδικευμένων στα παραπάνω θέματα που θα μπορούν να αντιμετωπίσουν αποτελεσματικά τις προκλήσεις στους χώρους της επαγγελματικής σταδιοδρομίας.

Πολύ σημαντικό προς αυτή την κατεύθυνση είναι η προσπάθεια για παροχή πιστοποιητικού γλωσσομάθειας και παράλληλη επιδίωξη παροχής πιστοποιητικού επάρκειας με στόχο τη διδασκαλία των βαλκανικών γλωσσών ή της ρωσικής γλώσσας. Έτσι από το χειμερινό εξάμηνο του 2008 οι βαλκανικές γλώσσες και η ρωσική γλώσσα διδάσκονται έξι (6) ώρες σε κάθε Εξάμηνο, έτσι ώστε να επιτυγχάνεται το ελάχιστο όριο πιστωτικών μονάδων για το πιστοποιητικό γλωσσομάθειας στον ΑΣΕΠ που είναι 416 ώρες διδασκαλίας μιας γλώσσας. Η άριστη εκμάθηση μιας βαλκανικής (βουλγαρικής, σερβικής, ρουμανικής, τουρκικής, αλβανικής) ή της ρωσικής γλώσσας αποτελεί αναμφίβολα συγκριτικό πλεονέκτημα για τους αποφοίτους του Τ.Β.Σ. Άλλωστε εκτός από τους φοιτητές της κατεύθυνσης «Γλώσσες και Πολιτισμός», για τους οποίους η γλώσσα (βαλκανική ή ρωσική) είναι υποχρεωτική και οι φοιτητές της κατεύθυνσης «Οικονομία και Πολιτική» έχουν τη δυνατότητα να επιλέξουν τη γλώσσα ως ελεύθερη επιλογή, ώστε να κατοχυρώνουν και αυτοί, εφόσον το επιθυμούν, το πιστοποιητικό γλωσσομάθειας. Επιπλέον, η ίδρυση του Σχολείου Γλωσσών του Πανεπιστημίου Δυτικής Μακεδονίας με έδρα την Φλώρινα που, ενδεχομένως, θα λειτουργήσει από τον Σεπτέμβριο του 2009 θα δίνει τη δυνατότητα σε όλους τους φοιτητές και πτυχιούχους του Τ.Β.Σ. να τελειοποιήσουν τη γλώσσα που επιθυμούν ή ακόμη να προχωρήσουν στην εκμάθηση και άλλων γλωσσών. Επίσης, το Τ.Β.Σ. βρίσκεται σε διαπραγματεύσεις με Πανεπιστήμια της

Ρωσίας, της Βουλγαρίας και της Τουρκίας προκειμένου να διεξάγονται στους χώρους του Τ.Β.Σ. εξετάσεις για την επάρκεια γλωσσομάθειας.

Στο πλαίσιο αυτό, οι βασικοί στόχοι του αναπτυξιακού προγραμματισμού του Τ.Β.Σ. με τετραετή ορίζοντα υλοποίησης επικεντρώνονται στην ανάπτυξη του διδακτικού και μαθησιακού έργου, του διοικητικού έργου και της έρευνας, τα οποία προϋποθέτουν τη βελτίωση των συνθηκών εργασίας -βελτίωση υλικοτεχνικής υποδομής κ.λπ., τη δημιουργία των ερευνητικών προγραμμάτων και δράσεων, την καλύτερη απόδοση του διδακτικού και διοικητικού προσωπικού και τη φοιτητική μέριμνα. Στο διάγραμμα που ακολουθεί παρουσιάζονται οι βασικοί άξονες ανάπτυξης του Τ.Β.Σ.:



▪ συγκεκριμένοι στόχοι και χρονοδιάγραμμα

Χρονοδιάγραμμα ανάπτυξης του στρατηγικού σχεδιασμού

	Στόχοι	Τετραετής προγραμματισμός							
		2009-2010		2010-2011		2011-2012		2012-2013	
		1 ^ο εξάμ.	2 ^ο εξάμ.	1 ^ο εξάμ.	2 ^ο εξάμ.	1 ^ο εξάμ.	2 ^ο εξάμ.	1 ^ο εξάμ.	2 ^ο εξάμ.
1	Ανάπτυξη διδακτικού και μαθησιακού έργου	x	x	x	x	x	x	x	x
1.1	Υλικοτεχνική υποδομή	x	x	x	x	x	x	x	x
1.1.1	Έκταση διαθέσιμων χώρων		x	x	x	x	x	x	x
1.1.2	Βιβλιοθήκη		x	x	x	x	x	x	x
1.1.3	Δίκτυο	x	x	x	x	x	x	x	x
1.1.4	Εξοπλισμός αιθουσών	x	x	x	x	x	x	x	x
1.1.5	Εξοπλισμός εργαστηρίων		x	x	x	x	x	x	x
1.1.6	Εξοπλισμός γραφείων διδασκόντων			x	x	x	x	x	x
1.2.	Αύξηση διδακτικού προσωπικού	x	x	x	x	x	x	x	x
1.2.1	Αύξηση του αριθμού μελών του Δ.Ε.Π.		x		x		x		x
1.2.2	Σταθεροποίηση των ε.ε. ν.407/80	x	x	x	x	x	x	x	x
1.2.3	Αύξηση του αριθμού των Ε.Ι.Δ.Ι.Π.		x		x		x		x
1.2.4	Αύξηση του αριθμού των Ε.Τ.Ε.Π.		x		x		x		x
2	Ανάπτυξη διοικητικού έργου	x	x	x	x	x	x	x	x
2.1	Αύξηση διοικητικού προσωπικού	x	x	x	x	x	x	x	x
2.2	Πρόσληψη γραμματέων		x		x		x		x
2.3	Πρόσληψη Ι.Δ.Α.Χ.		x		x		x		x
3	Ανάπτυξη ερευνητικού έργου	x	x	x	x	x	x	x	x
		Η βελτίωση του παρεχομένου ερευνητικού έργου συνδέεται με όλες τις προαναφερθείσες συνθήκες βελτίωσης του παρεχομένου διδακτικού έργου και ως εκ τούτου δεν αναλύονται ξανά.							

Μέτρα για την υλοποίηση των στόχων

- 1) Έκταση διαθέσιμων χώρων: το Τμήμα συστεγάζεται με άλλα δύο τμήματα (Π.Τ.Δ.Ε. και Π.Τ.Ν.) σε ανεπαρκείς ως προς την έκταση χώρους (αίθουσες διδασκαλίας, γραφεία διδασκόντων, εργαστήρια, κ.λπ.). Για να λειτουργήσει ομαλά το Τμήμα χρειάζεται τουλάχιστον 8 αίθουσες διδασκαλίας χωρητικότητας 50-120 ατόμων, 10 γραφεία διδασκόντων, χώρους για τη λειτουργία ερευνητικών και τεχνολογικών εργαστηρίων.
- 2) Βιβλιοθήκη: από την υφιστάμενη βιβλιοθήκη εξυπηρετούνται 4 πανεπιστημιακά Τμήματα στη Φλώρινα, ενώ οι διαθέσιμοι χώροι της δεν φθάνουν ούτε για την εξυπηρέτηση ενός Τμήματος. Εκτός αυτού υπάρχει άμεση ανάγκη αγοράς νέων βιβλίων, σύνδεσής της με Βάσεις Δεδομένων και αγοράς επιστημονικών περιοδικών.
- 3) Δίκτυο: Η ταχύτητα του δικτύου υπολογίζεται στα 3 Mbps για 4 Τμήματα που φιλοξενούν 1.200 περίπου φοιτητές, 60 μέλη του Δ.Ε.Π. και 40 περίπου ειδικούς επιστήμονες του ΠΔ 407/80. Είναι προφανές ότι η συγκεκριμένη ταχύτητα μόλις που αρκεί για ένα απλό οικιακό δίκτυο τριών χρηστών.
- 4) Εξοπλισμός αιθουσών: Είναι χαρακτηριστικό ότι στις περισσότερες αίθουσες χρησιμοποιούνται θρανία και καρέκλες από την Α/θμια και την Β/θμια εκπαίδευση. Στόχος του Τμήματος είναι να εξοπλίσει τουλάχιστον τις μισές αίθουσες από αυτές που του αναλογούν με επίπλωση που ταιριάζει σε πανεπιστημιακό ίδρυμα.
- 5) Εξοπλισμός γραφείων διδασκόντων: Υπάρχουν κάποια γραφεία στα οποία χρησιμοποιούνται παλιά έπιπλα και υπάρχουν και υπολογιστές προηγούμενης τεχνολογίας. Στόχος του Τμήματος είναι μέχρι το τέλος της τετραετίας όλοι οι συνάδελφοι να διαθέτουν πλήρως εξοπλισμένα γραφεία. Για το σκοπό αυτό στη διάρκεια της τετραετίας θα απαιτηθούν 15 νέα γραφεία (δεν υπάρχει σχετικός χώρος εγκατάστασής τους), καθώς και η ανανέωση της επίπλωσης 3 γραφείων που έχουν παλιά επίπλωση.

Συμμετοχή στις διαδικασίες διασφάλισης της ποιότητας

Το Τμήμα προτίθεται να αποτιμά την πορεία υλοποίησης του στρατηγικού του σχεδιασμού κατ' έτος καθώς και στο τέλος της τετραετίας (διαδικασίες διασφάλισης ποιότητας), επικεντρώνοντας τη δράση του προς τρεις βασικές κατευθύνσεις:

1. Επίτευξη στόχων
2. Επάρκεια πόρων
3. Σύγκριση με άλλα συναφή τμήματα εφόσον υπάρχουν διαθέσιμα στοιχεία

Προαγωγή καινοτομίας, αριστείας, χρήση ΤΠΕ.

Το Τμήμα χρησιμοποιεί τις νέες τεχνολογίες, είτε ως γνωστικό αντικείμενο στο πρόγραμμα σπουδών του, είτε ως ερευνητικό εργαλείο, είτε, τέλος, ως εργαλείο παροχής υπηρεσιών προς το προσωπικό και τους φοιτητές. Η ερευνητική

δραστηριότητα των μελών ΔΕΠ και των μεταπτυχιακών φοιτητών του Τμήματος, παρά τις δομικές δυσκολίες, είναι αξιοπρόσεκτη και θα εξακολουθήσει να κινείται ανοδικά. Ειδικότερα, οι ΤΠΕ αξιοποιούνται για την παρουσίαση των μαθημάτων κυρίως στις αίθουσες όπου υπάρχει ο ανάλογος εξοπλισμός, αλλά και το αντίστοιχο λογισμικό. Βασικός στόχος είναι ότι θα πρέπει να καταβληθεί προσπάθεια να αξιοποιούνται οι ΤΠΕ από το σύνολο των διδασκόντων για τη διδασκαλία των μαθημάτων τους.

Μέριμνα για το ανθρώπινο δυναμικό: συνθήκες διδασκαλίας, έρευνας και εργασίας

Η βελτίωση των συνθηκών διδασκαλίας, η οποία έχει καταγραφεί ως απαραίτητη προϋπόθεση εξασφάλισης της ποιότητας του διδακτικού έργου από όλο το διδακτικό προσωπικό του Τμήματος και τους φοιτητές του, αποτελεί έναν από τους βασικούς στόχους.

Προς την κατεύθυνση αυτή θα ληφθεί μέριμνα ώστε να βελτιωθούν κατά την επικείμενη προγραμματική περίοδο οι συνθήκες εργασίας των μελών ΔΕΠ του Τμήματος αλλά και όλων όσοι υπηρετούν υπό διάφορες ιδιότητες σ' αυτό (ειδικό επιστημονικό προσωπικό σύμφωνα με το ΠΔ 407/80, Ειδικό Ερευνητικό Διδακτικό Προσωπικό (ΕΕΔΙΠ), αποσπασμένοι εκπαιδευτικοί οι οποίοι υποστηρίζουν τη λειτουργία του Τμήματος). Βασική προϋπόθεση αποδοτικής εργασίας όλων αυτών είναι η διασφάλιση χώρων εργασίας με όλες τις σύγχρονες υποδομές (γραφείο, ηλεκτρονικός υπολογιστής, τηλέφωνο, σύνδεση στο διαδίκτυο, πρόσβαση σε ηλεκτρονικές βάσεις βιβλιογραφικών δεδομένων κ.λπ.)

Όσον αφορά τη διδασκαλία, θα καταβληθεί κάθε δυνατή προσπάθεια ώστε αυτή να είναι απολύτως συμβατή με τις προδιαγραφές μιας σύγχρονης και αποτελεσματικής εποπτικής διδασκαλίας (πλήρης ηλεκτρονικός και λοιπός τεχνικός εξοπλισμός των αιθουσών διδασκαλίας, πρόσβαση σε πηγές πληροφόρησης όπως οι ελληνικές αλλά και διεθνείς ηλεκτρονικές βάσεις βιβλιογραφικών δεδομένων, κ.λπ.)

Για τη βελτίωση των συνθηκών έρευνας απαιτείται ενίσχυση των μελών ΔΕΠ -κυρίως των χαμηλόβαθμων, ώστε να έχουν τη δυνατότητα συμμετοχής τους σε ερευνητικά προγράμματα εθνικού αλλά και διεθνούς επιπέδου και τις ευκαιρίες παρακολούθησης ελληνικών αλλά και διεθνών συνεδρίων, όπου θα έχουν την ευκαιρία να έρθουν σε επαφή με συναδέλφους τους και να αναπτύξουν συνεργασίες για την προώθηση της επιστημονικής έρευνας στους τομείς που θεραπεύουν, αλλά και για την προβολή του Ιδρύματος στο οποίο υπηρετούν.

Φοιτητική μέριμνα

α. σίτιση

Στο πλαίσιο των δυνατοτήτων του, το Τ.Β.Σ. φροντίζει ώστε οι φοιτητές του να διαβιούν και να εκπαιδεύονται στους χώρους του Π.Δ.Μ. σε όσο το δυνατόν πιο καλές συνθήκες. Όμως, οι υπάρχοντες κοινόχρηστοι χώροι (φοιτητική λέσχη,

κυλικείο κ.λπ.) δεν κρίνονται επαρκείς για την εξυπηρέτηση τόσο μεγάλου αριθμού φοιτητών. Μετά την ένταξη και φιλοξενία στους χώρους της Παιδαγωγικής Σχολής των φοιτητών του Τμήματός μας καθώς και του Τμήματος Εικαστικών & Εφαρμοσμένων Τεχνών, η φοιτητική λέσχη ασφυκτιά. Τις ώρες αιχμής η αναμονή για την εξυπηρέτηση των φοιτητών, των μεταπτυχιακών φοιτητών αλλά και των μελών ΔΕΠ που σιτίζονται σ' αυτήν είναι πολύ μεγάλη και οι χώροι εστίασης ανεπαρκείς.

Στις προθέσεις του Τ.Β.Σ. είναι να καταβληθεί κάθε δυνατή προσπάθεια επέκτασης της φοιτητικής λέσχης και βελτίωσης των χώρων του κυλικείου.

β. στέγαση

Πάρα πολύ σημαντική για το Τ.Β.Σ. είναι η έλλειψη φοιτητικής στέγης. Η πόλη της Φλώρινας διαθέτει αρκετά καταλύματα, οι τιμές τους όμως είναι υψηλές και διαπιστώνεται άμεση η ανάγκη για τη δημιουργία περισσότερων εστιών το συντομότερο δυνατόν ώστε οι φοιτητές που το επιθυμούν να βρίσκουν στέγη εκεί.

γ. φοιτητικό εισιτήριο

Οι φοιτητές του Τμήματος έχουν όλα τα προνόμια που προβλέπονται από τον νόμο (Υπ. Πράξη 99/22-08-90), η τιμή όμως του εισιτηρίου, επί της οποίας γίνεται η σχετική έκπτωση, είναι αρκετά υψηλότερη σε σύγκριση με τα μεγάλα αστικά κέντρα (Αθήνα, Θεσσαλονίκη), όπου η τιμή του εισιτηρίου επιδοτείται από τον κρατικό προϋπολογισμό. Θα επιδιωχθεί από την πλευρά του Τμήματος να εξευρεθεί τρόπος περαιτέρω μείωσης της τιμής του φοιτητικού εισιτηρίου, με δεδομένο ότι πολλοί από τους φοιτητές μας χρησιμοποιούν την αστική συγκοινωνία δύο ή και τρεις φορές την ημέρα.

Διασφάλιση ακαδημαϊκών και επαγγελματικών προοπτικών διδασκόντων και αποφοίτων

Η εικόνα που έχουμε για την επαγγελματική αποκατάσταση των αποφοίτων του Τ.Β.Σ. μπορεί να βελτιωθεί μέσα από την αναβάθμιση των σπουδών τους και την εναρμόνιση των εξειδικεύσεων με τις απαιτήσεις της αγοράς εργασίας με τη δημιουργία των δύο κατευθύνσεων, όπως αυτές παρουσιάζονται στο σχετικό κεφάλαιο για τις προπτυχιακό πρόγραμμα σπουδών. Οι απόφοιτοι του Τμήματός μας εργάζονται στον δημόσιο ή στον ιδιωτικό τομέα ή συνεχίζουν τις σπουδές τους σε μεταπτυχιακό επίπεδο.

Ειδικότερα από το Γραφείο Διασύνδεσης Σπουδών και Σταδιοδρομίας του Πανεπιστημίου Δυτικής Μακεδονίας έχουν συγκεντρωθεί στοιχεία τα οποία μας πληροφορούν ότι οι πτυχιούχοι του Τμήματός μας:

1. Μπορούν να λάβουν μέρος σε όλους τους διαγωνισμούς του ΑΣΕΠ που προϋποθέτουν πτυχίο ανώτατης εκπαίδευσης
2. Μπορούν να βρουν εργασία σε ιδιωτικές επιχειρήσεις

3. Να δημιουργήσουν δική τους επιχείρηση
4. Συνεχίζουν μεταπτυχιακές σπουδές ειδίκευσης σε συναφή τμήματα

Στο πλαίσιο του προγράμματος της «Διευρυμένης Πρακτικής άσκησης», στο οποίο συμμετείχε το Τμήμα μας, επιχειρήθηκε η σύνδεση των γνώσεων που αποκτούν οι φοιτητές μας με τις μελλοντικές επαγγελματικές απαιτήσεις, με σκοπό την πληρέστερη ένταξή τους στο εργασιακό περιβάλλον (βλ. παρακάτω).

Ισότιμη μεταχείριση ατόμων διαφορετικού φύλου, διαφορετικής εθνικότητας και γλώσσας, Α.Μ.Ε.Α.

Για τα Α.Μ.Ε.Α. καταβάλλεται προσπάθεια ώστε η κίνηση και η εξυπηρέτησή τους στους χώρους του Τμήματος και της Σχολής να γίνεται με τις λιγότερες δυνατές δυσκολίες, μια προσπάθεια που δε σταματάει ποτέ και θα αποτελέσει βασικό μέλημά μας και κατά την επόμενη προγραμματική περίοδο.

Κρίσιμο θέμα είναι η υποστήριξη φοιτητών διαφορετικής εθνικότητας και γλώσσας, οι οποίοι είτε με προγράμματα ανταλλαγών (π.χ. Erasmus) είτε με προσωπική τους επιλογή θέλουν να φοιτήσουν στο Τμήμα μας. Με πρωτοβουλία του Τμήματός πρόκειται σύντομα να αρχίσει ο σχεδιασμός μιας σειράς μαθημάτων (Host country studies), προκειμένου να γνωρίσουν οι φοιτητές διαφορετικής εθνικότητας και γλώσσας θέματα που αφορούν τη χώρα μας (πολιτισμό, γεωγραφία, οικονομία κλπ.) καθώς και να συνεργαστούν με μέλος ΔΕΠ σε επίπεδο «εγκλιματισμού-» στη χώρα και στο Τ.Β.Σ. (personal advisor).

Κοινωνική δικαιοσύνη: στήριξη φοιτητών / σπουδαστών με χαμηλό εισόδημα, μελών της ακαδημαϊκής κοινότητας που αντιμετωπίζουν έκτακτα προσωπικά προβλήματα

Οι περιορισμένες οικονομικές δυνατότητες του Τμήματος δεν επιτρέπουν την εφαρμογή κάποιου είδους "κοινωνικής πολιτικής" προς τους φοιτητές που έχουν χαμηλό εισόδημα ή προς τα μέλη της ακαδημαϊκής κοινότητας που αντιμετωπίζουν έκτακτα προσωπικά προβλήματα. Ωστόσο, η ακαδημαϊκή μας κοινότητα έχει δώσει δείγματα ατομικής κοινωνικής προσφοράς και είναι σίγουρο ότι θα το δείξει όποτε χρειαστεί.

Συνεισφορά στην κοινωνική πρόοδο και την οικονομική ανάπτυξη σε τοπικό, περιφερειακό και εθνικό επίπεδο

Συνεργασία με κοινωνικούς, πολιτιστικούς και παραγωγικούς φορείς σε τοπικό, περιφερειακό και εθνικό επίπεδο

Το Τμήμα είχε την ευκαιρία να συνεργαστεί με κοινωνικούς, πολιτιστικούς και παραγωγικούς φορείς σε τοπικό, περιφερειακό και εθνικό επίπεδο (Φλώρινα, Κοζάνη, Καστοριά, Θεσσαλονίκη, Αθήνα κ.λπ.) στο πλαίσιο του Εργαστηρίου Ιστορίας, του Γραφείου Διασύνδεσης Σπουδών και Σταδιοδρομίας, του

προγράμματος Πρακτικής Άσκησης, του Π.Μ.Σ, των προγραμμάτων Διαδρομές και Κόμβοι Εμπορίου και Πολιτισμού στα Βαλκάνια καθώς και του Επιχειρησιακού σχεδιασμού δημιουργίας και βέλτιστης λειτουργίας του πρότυπου κέντρου αγροτικής φιλοξενίας.

Συνεργασία του Τμήματος Βαλκανικών Σπουδών με ΚΠΠ φορείς

Η επιστημονική συνεργασία του Τμήματος με ΚΠΠ φορείς αναγνωρίζεται και προβάλλεται μέσω ενεργειών προβολής και διάδοσης των αποτελεσμάτων της έρευνας ενός εκάστου έργου. Αυτό αποτελεί επιδίωξη της Επιτροπής Ερευνών του Πανεπιστημίου, όπως και της Διοίκησής του, οι οποίες στηρίζουν και προβάλλουν αντίστοιχες εκδηλώσεις και ειδικότερα: παρουσιάσεις στον ημερήσιο και περιοδικό τύπο, ηλεκτρονική ενημέρωση μέσω του διαδικτύου –και από τον ιστότοπο του Πανεπιστημίου <<http://www.uowm.gr/projects.php>>, διοργάνωση εκδηλώσεων εντός και εκτός του Πανεπιστημίου –σε συνεργασία με τους συναρμόδιους και συνεργαζόμενους ΚΠΠ φορείς. Περισσότερα και στην ιστοσελίδα του Πανεπιστημίου < <http://www.uowm.gr/>>.

Δραστηριότητες που απευθύνονται στο ευρύτερο κοινό και ερευνητικές πρωτοβουλίες σχετικά με ζητήματα τοπικού / περιφερειακού ενδιαφέροντος

Το Τμήμα οργανώνει σειρά εκδηλώσεων που απευθύνονται στο ευρύτερο κοινό της Φλώρινας. Τα μέλη ΔΕΠ του Τμήματος ευχαρίστως δίνουν, επίσης, διαλέξεις σε θέματα των γνωστικών τους αντικειμένων και ενδιαφερόντων, κυρίως μέσω του γραφείου διασύνδεσης με ειδική στόχευση συγκεκριμένων ημερίδων επαγγελματικού προσανατολισμού, και πληροφόρησης για μεταπτυχιακές σπουδές κ.λπ.

Επιπλέον, στο Τ.Β.Σ. λειτουργεί «ομάδα πολιτιστικής δράσης και παρέμβασης» στην οποία συμμετέχουν φοιτητές των 4^{ων} Τμημάτων του Π.Δ.Μ. στη Φλώρινα και διοργανώνουν θεατρικές παραστάσεις, κινηματογραφικές προβολές επιλεγμένων ταινιών, συζητήσεων, μουσικά γεγονότα κ.λπ.

Υποδομή και Εξοπλισμός:

Καταγραφή υφιστάμενων υποδομών και εξοπλισμού για τη διδασκαλία και έρευνα και προγραμματισμός για την επόμενη τετραετία

Αίθουσες: Υπάρχει σοβαρότατο πρόβλημα επάρκειας αιθουσών (διατίθενται 8 αίθουσες διδασκαλίας για τις ανάγκες του Τμήματος οι οποίες έχουν παραχωρηθεί από την Παιδαγωγική Σχολή) και μεγάλων αιθουσών και αμφιθεάτρων. Συγκεκριμένα, τα αμφιθέατρα στο κτίριο της Παιδαγωγικής Σχολής είναι μόνον δύο (περίπου 400 και 150 θέσεων αντίστοιχα) και δεν είναι διαθέσιμα στο Τμήμα παρά μόνον περιστασιακά (για τις εξετάσεις, τις ορκωμοσίες και κάποιες εκδηλώσεις), καθώς χρησιμοποιούνται κυρίως για παραδόσεις μαθημάτων και άλλες ανάγκες της Παιδαγωγικής Σχολής. Επιπλέον, στις ίδιες αίθουσες πραγματοποιούνται οι

παραδόσεις μαθημάτων του μεταπτυχιακού προγράμματος σπουδών του Τμήματος, καθώς και οι παρουσιάσεις των διπλωματικών εργασιών των προπτυχιακών και μεταπτυχιακών φοιτητών.

Σε ό,τι αφορά στην επάρκεια, καταλληλότητα και ποιότητα του υποστηρικτικού εξοπλισμού, μόνον σε δύο από τις παραπάνω αίθουσες (I1, NK1) υπάρχει εγκατεστημένος εξοπλισμός ηλεκτρονικών παρουσιάσεων (data show), που περιλαμβάνει, μονάδα Η/Υ, συσκευή ψηφιακών προβολών και αντίστοιχη καλωδίωση.

Εκπαιδευτικά εργαστήρια:

Υπάρχει ένα εργαστήριο «Νησίδα Η/Υ Τ.Β.Σ.» όπου είναι συνδεδεμένοι και λειτουργούν 32 σταθμοί εργασίας σε αίθουσα διαστάσεων 40 τ.μ. περίπου. Οι χώροι κρίνονται ανεπαρκείς. Το εμβαδόν του χώρου του εργαστηρίου, λαμβάνοντας υπ' όψιν το πλήθος των σταθμών, θα έπρεπε να είναι κατά 50% μεγαλύτερο. Ο εξοπλισμός αναβαθμίστηκε πρόσφατα ως προς τις κεντρικές μονάδες (κατά το εαρινό εξάμηνο 2008). Στις μελλοντικές αναβαθμίσεις συγκαταλέγονται: η αντικατάσταση/αναβάθμιση του λειτουργικού (XP) και των εφαρμογών (π.χ. γραφείου) με νεότερες εκδόσεις και η σταδιακή αντικατάσταση/απόσυρση των οθόνων τύπου CRT σε LCD. Επιπλέον, κρίνεται απαραίτητη η προμήθεια scanner A3 για τις ανάγκες του εργαστηρίου. Αναφορικά με το λογισμικό, προτείνεται η αγορά 10 τουλάχιστον ακαδημαϊκών αδειών του λειτουργικού Windows XP καθώς και του MS Office v.11.

Η υπάρχουσα αποθήκη εργαστηριακού εξοπλισμού στο υπόγειο του κτιρίου διοίκησης κρίνεται ανεπαρκής, καθώς χρησιμοποιείται από όλο τα Τμήματα για την αποθήκευση συσκευών προς καταστροφή (σε αναμονή έκδοσης πρωτοκόλλου καταστροφής), την διατήρηση αναλώσιμου υλικού και γραφικής ύλης, αλλά και τίτλων βιβλίων προς καταλογογράφηση.

Υπάρχει ένα «Εργαστήριο Ιστορίας» που, ενώ λειτουργεί σε σύγχρονες εγκαταστάσεις, έχει συνδεδεμένους και λειτουργούν 3 σταθμούς εργασίας σε χώρο διαστάσεων 10 τ.μ. περίπου που είναι ανεπαρκής για τη λειτουργία του.

Σπουδαστήρια:

Χρησιμοποιείται το Αναγνωστήριο της Παιδαγωγικής Σχολής.

Οι παραπάνω αδυναμίες έχουν επισημανθεί από φοιτητές και διδάσκοντες που συμπλήρωσαν το απογραφικό δελτίο των μαθημάτων ή τα δελτία αξιολόγησης των μαθημάτων. Στην επόμενη προγραμματική περίοδο πρέπει οπωσδήποτε όλες οι αίθουσες να ανακαινιστούν και να βελτιωθεί η λειτουργικότητά τους με την εγκατάσταση σταθερού εποπτικού εξοπλισμού που να επιτρέπει τη διδασκαλία του μαθήματος με τα σύγχρονα τεχνολογικά μέσα (ηλεκτρονική παρουσίαση των μαθημάτων, επίδειξη DVD, σύνδεση με το διαδίκτυο, οθόνες, δυνατότητα συσκότισης κλπ.).

Φοιτητές

α) καταγραφή των ενεργών φοιτητών ανά Τμήμα, ανά επιστημονική ομάδα και ομάδα επιστημονικού κόστους

Ο αριθμός των φοιτητών του Τμήματος κατά τα προηγούμενα έτη φαίνεται στον παρακάτω πίνακα:

Οι φοιτητές του Τμήματος				
Ακαδημαϊκά Έτη	ΕΓΓΕΓΡΑΜΜΕΝΟΙ			
	προπτυχιακοί ν*	προπτυχιακοί ν+*	μεταπτυχιακοί ι	υπ. διδάκτορες
2008-2009	554	184	34	7
2007-2008	526	152	35	8
2006-2007	493	109	33	7
2005-2006	507	74	24	8
2004-2005	501	44	10	6
* ως ν προσδιορίζονται οι φοιτητές εγγεγραμμένοι σε κανονικά έτη σπουδών και				
ως ν+ οι εγγεγραμμένοι σε έτη σπουδών πέραν των κανονικών σύμφωνα με το πρόγραμμα σπουδών				

Στον πίνακα που ακολουθεί φαίνονται οι απόφοιτοι του Τμήματος κατά τα προηγούμενα έτη:

Οι απόφοιτοι του Τμήματος			
Ακαδημαϊκά Έτη	προπτυχιακοί	μεταπτυχιακοί	Διδάκτορες
2008-2009	60	9	1
2007-2008	48	3	
2006-2007	103	1	1
2005-2006	99		
2004-2005	101		

β) προγραμματισμός και εισήγηση για αριθμό εισακτέων ανά Τμήμα την επόμενη τετραετία

Με δεδομένες τις υλικοτεχνικές συνθήκες που περιγράφηκαν στο κεφάλαιο «υποδομή - εξοπλισμός», οποιαδήποτε συζήτηση για αύξηση του αριθμού των εισακτέων στο Τμήμα πρέπει να συνδυαστεί με δραστικά μέτρα κάλυψης όλων των ανωτέρω αναγκών, προκειμένου η φοίτηση να έχει εξασφαλισμένες όλες τις απαραίτητες προϋποθέσεις ποιότητας και αποτελεσματικότητας. Είναι, επίσης, απαραίτητο να υπάρξει η κατάλληλη ενημέρωση εκ μέρους των θεσμικών οργάνων του Τμήματος και του Πανεπιστημίου Δυτικής Μακεδονίας προς το ΥΠΕΠΘ, προκειμένου αυτό να μεριμνήσει ώστε να ανοίξει η δυνατότητα για το Τμήμα να δέχεται φοιτητές, όχι μόνο από το θεωρητικό επιστημονικό πεδίο, αλλά και από άλλα πεδία, προκειμένου να μπορούν ως φοιτητές να ανταποκρίνονται καλύτερα στις ανάγκες συγκεκριμένων μαθημάτων, όπως είναι αυτά των οικονομικών σπουδών.

Με την προϋπόθεση αυτή, ο αριθμός των εισακτέων τα επόμενα ακαδημαϊκά έτη θα μπορούσε να διαμορφωθεί ως εξής:

Πρόταση αριθμού εισακτέων	
ακαδημαϊκά έτη	Προπτυχιακοί
2009-2010	80
2010-2011	80
2011-2012	100
2012-2013	100

Προσωπικό

Καταγραφή του προσωπικού κάθε κατηγορίας (τακτικό και έκτακτο διδακτικό, τόσο κύριο όσο και επικουρικό, καθώς και διοικητικό προσωπικό) και προγραμματισμός θέσεων για την επόμενη τετραετία

Αυτή τη στιγμή στο Τμήμα υπηρετούν 15 μέλη ΔΕΠ κατανεμημένα ως εξής: 5 στη βαθμίδα του αναπληρωτή καθηγητή, 4 στη βαθμίδα του επικουρού καθηγητή, και 6 στη βαθμίδα του λέκτορα. Αναμένεται ο διορισμός 6 λεκτόρων και εκκρεμούν εκλογές μελών ΔΕΠ. Επίσης έχουν διοριστεί 3 μέλη ΕΕΔΙΠ.

Στο Τμήμα υπηρετούν κατά το τρέχον ακαδημαϊκό έτος 7 μέλη έκτακτου προσωπικού (με σύμβαση κατά το ΠΔ 407/80). Μερικοί από αυτούς καλύπτουν βασικές διδακτικές ανάγκες του, καθώς διδάσκουν υποχρεωτικά σύμφωνα με το Πρόγραμμα Σπουδών του Τμήματος μαθήματα, τα οποία η Προσωρινή Γενική Συνέλευση του Τμήματος κρίνει απαραίτητα για τη διαμόρφωση της επιστημονικής ταυτότητας των αποφοίτων μας.

Κατά την επόμενη προγραμματική περίοδο θα υπάρξουν τόσο ανελιξεις των υπηρετούντων στο Τμήμα μελών ΔΕΠ, σε αριθμό που δεν είναι ασφαλώς δυνατόν να προδιαγραφεί καθώς εναπόκειται εν πολλοίς στην απόφαση των ίδιων να

διεκδικήσουν την ανέλιξή τους, όσο και προκηρύξεις νέων θέσεων σε βαθμίδες και γνωστικά αντικείμενα που θα κρίνει το Τμήμα, ανάλογα με τον ετήσιο προγραμματισμό και τις διατιθέμενες από το Υπουργείο Παιδείας πιστώσεις.

Η παρούσα και η προβλεπόμενη κατάσταση του διδακτικού προσωπικού απεικονίζεται σαφέστερα ως εξής:

Το Διδακτικό Προσωπικό του Τμήματος Βαλκανικών Σπουδών				
	Καθηγητές	Αναπληρωτές	Επικουροι	Λέκτορες
Καταγραφή		5	4	12*
Εισήγηση νέων θέσεων			2	3

* 6 σε αναμονή διορισμού

Το έκτακτο διδακτικό, το ειδικό διδακτικό και το τεχνικό προσωπικό έχει ως εξής:

Το έκτακτο, το Ειδικό Διδακτικό και το Τεχνικό Προσωπικό			
	Διδάσκοντες ΠΔ 407	ΕΕΔΙΠ	ΕΤΕΠ
Καταγραφή	7	3	
Εισήγηση νέων θέσεων	8	2	5

Η τωρινή και η προτεινόμενη κατάσταση του Διοικητικού Προσωπικού φαίνεται στον πίνακα:

Το Διοικητικό Προσωπικό του Τμήματος		
	Μόνιμο	ΙΔΑΧ
Καταγραφή		4
Εισήγηση νέων θέσεων	2	2

Στο Τμήμα δεν υπηρετεί ούτε ένα μόνιμο μέλος διοικητικού προσωπικού (ούτε καν στη Γραμματεία), γεγονός που καθιστά δυσκολότερη την λειτουργία του.

Οι επιπλέον προτεινόμενες θέσεις διοικητικού προσωπικού (Γραμματεία) είναι απολύτως απαραίτητες για το Τμήμα, καθώς το υπηρετούν προσωπικό είναι επιφορτισμένο με δυσβάστακτες αρμοδιότητες και είμαστε αναγκασμένοι – για τη λειτουργία του Μεταπτυχιακού Προγράμματος Σπουδών – να απασχολούμε γραμματέα που αμείβεται από προγράμματα ΕΠΕΑΕΚ. Σύμφωνα με τον αναμορφωμένο πρόγραμμα απαιτούνται επιπλέον θέσεις γραμματέων για διοικητική υποστήριξη του διδακτικού προσωπικού, το οποίο αναμένεται να αυξηθεί.

Πρόγραμμα Σπουδών

α) προπτυχιακό επίπεδο: συνολικός αριθμός μαθημάτων που προσφέρονται και διάκριση μεταξύ υποχρεωτικών και επιλογής

Στο Προπτυχιακό Πρόγραμμα Σπουδών προσφέρονται 26 υποχρεωτικά μαθήματα (66 διδακτικές μονάδες) στα δύο πρώτα έτη σπουδών και περισσότερα από 70 κατ' επιλογήν υποχρεωτικά μαθήματα, που μοιράζονται στις 2 κατευθύνσεις και από τα οποία οι φοιτητές επιλέγουν 20 καθώς και περισσότερα από 20 μαθήματα ελεύθερης επιλογής από τα οποία οι φοιτητές επιλέγουν 4 στα δύο τελευταία εξάμηνα των σπουδών τους. Το Πρόγραμμα Σπουδών έχει ήδη αναμορφωθεί με τη δημιουργία δύο κατευθύνσεων: «Γλώσσες και Πολιτισμός» και «Οικονομική και Πολιτική». Κατά την αναμόρφωσή του λήφθηκαν υπ' όψιν οι νέες επιστημονικές και άλλες συνθήκες στο ελληνικό αλλά και το διεθνές περιβάλλον και καταβλήθηκε προσπάθεια ώστε το νέο πρόγραμμα σπουδών να δίνει τη δυνατότητα στους φοιτητές μας να διαμορφώσουν τόσο την επιστημονική όσο και την επαγγελματική τους ταυτότητα.

β) μεταπτυχιακό επίπεδο: συνολικός αριθμός μαθημάτων που προσφέρονται και διάκριση μεταξύ υποχρεωτικών και επιλογής

Ο συνολικός αριθμός των προσφερόμενων μαθημάτων στο Π.Μ.Σ. είναι 15, εκ των οποίων, τα 9 είναι υποχρεωτικά και τα δύο είναι επιλογής από 3 ζεύγη επιλεγόμενων μαθημάτων. Προσφέρονται, επίσης και δύο μαθήματα υποχρεωτικά υποστηρικτικά τα οποία δεν πιστώνονται με διδακτικές μονάδες.

Προκειμένου να εναρμονισθεί με τις διατάξεις του Ν. 3685/2008 (ΦΕΚ 148/τ. Α'/16.7.2008), όπως τροποποιήθηκε με τις διατάξεις του άρθρου 24 του Ν. 3696/2008 (ΦΕΚ 177/τ. Α'/25.8.2008), τροποποιήθηκε εκ νέου ο Εσωτερικός Κανονισμός λειτουργίας του Π.Μ.Σ. Στο πλαίσιο αυτό καθορίστηκαν ελακριβώς τα κριτήρια εισαγωγής μεταπτυχιακών και διδακτορικών φοιτητών, υιοθετήθηκε σχετική βσελιδη αίτηση για την έναρξη διδακτορικών σπουδών με την καταγραφή σε αναλυτική βάση των προσόντων των υποψηφίων διδασκτόρων και της μεθοδολογίας/βιβλιογραφίας ως προς τη συγγραφή της διδακτορικής εργασίας, κωδικοποιήθηκαν τα μαθήματα του Π.Μ.Σ., καθώς και οι πιστωτικές τους μονάδες (Βλ. ΦΕΚ 2600, τ. Β'/22-12-2008).

Ωστόσο η δημιουργία της κατεύθυνσης «Γλώσσες και πολιτισμός» στο Π.Π.Σ. πρόβαλε την ανάγκη οργάνωσης και λειτουργίας ενός δεύτερου Π.Μ.Σ. που θα έχει ως στόχο την κατάρτιση επιστημόνων-ερευνητών στο χώρο των Ανθρωπιστικών Σπουδών- στην ανάπτυξη της γνώσης και της έρευνας στο πεδίο των επιστημών της γλώσσας και της φιλολογίας, καθώς και στο πεδίο του πολιτισμού, ώστε να παρέχει στους μεταπτυχιακούς φοιτητές τη δυνατότητα να ειδικευτούν σε δύο κατευθύνσεις: 1. Γλώσσες, Φιλολογία και Πολιτισμός της Ν.Α. Ευρώπης και 2. Κοινωνικές, Πολιτισμικές και Πολιτικές Δομές στη Ν.Α. Ευρώπη.

Το νέο υπό έγκριση Π.Μ.Σ. του Τ.Β.Σ. αποβλέπει:

- στην παραγωγή εξειδικευμένου επιστημονικού και ερευνητικού δυναμικού στα παραπάνω γνωστικά αντικείμενα,
- στην επιμόρφωση πτυχιούχων ΑΕΙ στις σύγχρονες θεωρίες και πρακτικές ανάλυσης και διδασκαλίας των βαλκανικών γλωσσών και της ρωσικής, της λογοτεχνίας κάθε γλώσσας ξεχωριστά και του πολιτισμού,
- στην κατάρτιση επιστημόνων στις κοινωνικές και στις πολιτικές δομές και συνθήκες των χωρών της χερσονήσου του Αίμου,
- στη διεύρυνση των πολιτισμικών σχέσεων ανάμεσα στον ελληνικό, βαλκανικό και τον ευρύτερο χώρο της Ν.Α. Ευρώπης.

Ως απαραίτητη προϋπόθεση κρίνεται η γνώση μίας βαλκανικής ή της ρωσικής γλώσσας. Στόχος αυτού του Π.Μ.Σ. είναι να προσελκύσει αποφοίτους και άλλων συναφών Τμημάτων, αφού τη συγκεκριμένη χρονική στιγμή είναι εμφανής η απουσία παρόμοιων Π.Μ.Σ.

Πρακτική Άσκηση Φοιτητών Τ.Β.Σ./Π.Δ.Μ.

Το Πρόγραμμα της Πρακτικής Άσκησης των Φοιτητών του Τ.Β.Σ. ξεκίνησε το 2005 έχοντας ως στόχο τη γνωριμία των φοιτητών του με την αγορά εργασίας και το επαγγελματικό περιβάλλον στο οποίο πιθανότατα στο μέλλον θα κληθούν να εργαστούν. Στο Πρόγραμμα Πρακτικής Άσκησης συμμετείχαν συνολικά 171 φοιτητές και φοιτήτριες σε πέντε κύκλους πρακτικής άσκησης. Ο κάθε κύκλος έχει τετράμηνη διάρκεια (συνήθως Νοέμβριος-Φεβρουάριος). Η διάρκεια της πρακτικής άσκησης είναι τετράμηνη εντός Ελλάδας και τρίμηνη, όταν πραγματοποιείται στο εξωτερικό.

Στο διάστημα 2009-2012, 180 φοιτητές του Τ.Β.Σ. πρόκειται να πραγματοποιήσουν πρακτική άσκηση σε 24 φορείς κι επιχειρήσεις στην Ελλάδα και το εξωτερικό. Αρχικά καλούνται να παρακολουθήσουν μια σειρά σεμιναρίων οικονομίας, πολιτικής και διεθνών σχέσεων για τις βαλκανικές χώρες από καθηγητές του Τ.Β.Σ. και ειδικούς επιστήμονες. Στη συνέχεια αποστέλλονται σε φορείς υποδοχής (ιδιωτικές και δημόσιες τράπεζες, διπλωματικές αρχές, υπουργεία, προξενεία, ερευνητικά ινστιτούτα, επιχειρήσεις, εφημερίδες και ραδιοφωνικούς σταθμούς, κ.λπ.) στην Ελλάδα, στη Ρουμανία, τη Βουλγαρία και την Κύπρο. Κατά τη διάρκεια της πρακτικής άσκησης κάθε φοιτητής παρακολουθείται από εντεταλμένο επόπτη καθηγητή του Τ.Β.Σ. Για τη σωστή ενημέρωση και τη δημοσιότητα της Πρακτικής Άσκησης δημιουργείται χωριστό blog στο διαδίκτυο, ενώ διεξάγονται και ημερίδες δημοσιότητας.

Κινητικότητα φοιτητών και ερευνητών

Η συνεργασία του Τμήματός μας με Τμήματα του εξωτερικού είναι σταθερή και συνεχώς εμπλουτίζεται. Ειδικότερα, στο πλαίσιο του προγράμματος ERASMUS-Lifelong Learning, μέλη ΔΕΠ έχουν συμμετάσχει σε ανταλλαγές διδακτικού

προσωπικού με πανεπιστημιακά ιδρύματα της Βουλγαρίας και της Ρουμανίας. Παράλληλα, και στο πλαίσιο του προγράμματος «ERASMUS - Lifelong Learning, 2007-2013» (πρώην SOCRATES, δράση 2.2. του ERASMUS) απονέμονται υποτροφίες κινητικότητας στους φοιτητές του Τμήματος Βαλκανικών Σπουδών, προκειμένου να ολοκληρώσουν μέρος των προπτυχιακών τους σπουδών σε ευρωπαϊκά πανεπιστημιακά ιδρύματα.

Ας σημειωθεί ότι, πέραν των όσων αναφέρονται παραπάνω, υπάρχουν από πλευράς των μελών ΔΕΠ του Τμήματος, ανεξάρτητες συμμετοχές σε επιστημονικά συνέδρια και συναντήσεις που διοργανώνονται από άλλα εκπαιδευτικά ακαδημαϊκά ιδρύματα της ημεδαπής ή της αλλοδαπής, αντιστοίχως. Οι συνεργασίες με άλλα ιδρύματα τόσο σε επίπεδο κινητικότητας καθηγητών όσο και φοιτητών είναι φυσικά πάρα πολύ θετικές και για τον λόγο αυτό κρίνεται απαραίτητο να ενταθούν την επόμενη προγραμματική περίοδο.

Διεθνοποίηση της εκπαιδευτικής και ερευνητικής δραστηριότητας

Το Τμήμα Βαλκανικών Σπουδών συμμετέχει σε ενώσεις, δίκτυα πανεπιστημίων των χωρών της Νοτιοανατολικής Ευρώπης, ευρωπαϊκά διακλαδικά επιστημονικά προγράμματα και συνέδρια με στόχο την ακαδημαϊκή ανταλλαγή και την επιστημονική συνεργασία. Επίσης, τα μέλη ΔΕΠ του Τμήματος συμμετέχουν ενεργά σε διάφορα θεσμικά καταξιωμένα φόρα εθνικών και διεθνών δικτύων συνεργασίας με ΚΠΠ φορείς, προωθώντας και προβάλλοντας την εικόνα του Τμήματος και του Πανεπιστημίου ευρύτερα.

Στόχος του Τμήματος είναι η ενίσχυση ανάλογων πρωτοβουλιών στο πλαίσιο των ευρωπαϊκών προγραμμάτων, οι οποίες θα βελτιώσουν τη διδασκαλία και την έρευνας στο Τμήμα, αλλά και θα αναβαθμίσουν συνολικά το κύρος του στον ελληνικό και τον ευρωπαϊκό χώρο.

6. Σύνοψη

Η ετήσια έκθεση των συγκεντρωτικών στοιχείων που περιγράφει την υπάρχουσα κατάσταση στο Τ.Β.Σ. αναδεικνύει τομείς, όπου το Τμήμα παρουσιάζει από ικανοποιητικά έως πολύ καλά αποτελέσματα, αλλά και τομείς, όπου υστερεί ή υπολείπεται του μέσου όρου άλλων Τμημάτων. Στα θετικά σημεία του Τ.Β.Σ. προσμετράται η ποιότητα του επιστημονικού δυναμικού σε συνδυασμό με την αποτελεσματικότητα της διδακτικής διαδικασίας των διδασκόντων. Να σημειωθεί ότι η πλειοψηφία του προσωπικού του Τ.Β.Σ. έχει μικρή θητεία στους πανεπιστημιακούς χώρους και υπηρετεί ως επί το πλείστον σε χαμηλές βαθμίδες (λέκτορες και επίκουροι καθηγητές). Είναι χαρακτηριστικό ότι το 2008 στο Τ.Β.Σ. υπηρετούσαν μόλις 2 Αναπληρωτές Καθηγητές.

Αντιθέτως, τα πεδία που χρήζουν ιδιαίτερης προσοχής και απαιτούν επιπλέον βελτίωση είναι: α) η έλλειψη ξεχωριστών χώρων στέγασης του Τ.Β.Σ., β) η στελέχωση της γραμματείας σε Π.Π.Σ. και Π.Μ.Σ., των ΕΕΔΙΠ, των ΕΤΕΠ και των αποσπασμένων στο Τμήμα (λόγω της ιδιαιτερότητας του προγράμματος σπουδών με τη διδασκαλία των βαλκανικών γλωσσών και της ρωσικής), γ) η ανανέωση των υποδομών και των μέσων και δ) η υποστήριξη της ερευνητικής δραστηριότητας μέσα από τη χρηματοδότηση της συνεδριακής δραστηριότητας του προσωπικού.

Συγκεκριμένα ως προς το πρώτο σημείο, δηλαδή την οριστική επίλυση του κτιριακού ζητήματος του Τ.Β.Σ., βρίσκεται στη διαδικασία επίλυσής του τα τελευταία χρόνια-σύμφωνα με τις δηλώσεις και δεσμεύσεις της διοίκησης του Πανεπιστημίου-εξακολουθεί, όμως, να πολλαπλασιάζει τις αρνητικές επιπτώσεις στη γενικότερη εικόνα του Τ.Β.Σ.

Ως προς το δεύτερο σημείο, τη στελέχωση της γραμματείας, των θέσεων ΕΕΔΙΠ, ΕΤΕΠ και αποσπασμένων στο Τμήμα, διαπιστώνεται η επιτακτική ανάγκη πλήρωσής τους. Η γεωγραφική θέση και το μέγεθος της περιφέρειας όπου δραστηριοποιείται το Τ.Β.Σ. και το Π.Δ.Μ. εν γένει έχει ως αποτέλεσμα να μην γίνονται αιτήσεις εκπαιδευτικών για απόσπαση. Αυτό έχει σημαντική αρνητική επίδραση στην ομαλή λειτουργία του Τμήματος, που λόγω της ιδιαιτερότητας των γλωσσικών, ιδίως μαθημάτων του, αδυνατεί να καλύψει τις διδακτικές υποχρεώσεις. Μάλιστα, η κατάσταση αυτή επιτείνεται αρνητικά με τις ελάχιστες συμβάσεις βάσει του ΠΔ 407/80, που κάθε χρόνο ο αριθμός τους που αναλογεί στο Τμήμα βαίνει μειούμενος.

Ως προς το τρίτο σημείο, δηλαδή τις υποδομές και τα μέσα, το θέμα συνδέεται άμεσα με το μείζον ζήτημα του κτιριακού για το Τ.Β.Σ. Εντούτοις, βάσει της σημερινής κατάστασης και του γεγονότος της φιλοξενίας του Τμήματος στους ήδη κορεσμένους χώρους της Παιδαγωγικής Σχολής, η κατάσταση έχει ως εξής: Όλο και περισσότεροι συνάδελφοι κάνουν πλέον χρήση της νέας τεχνολογίας στη διδασκαλία τους με αποτέλεσμα ο ένας και μοναδικός χώρος που διαθέτει πλήρη τεχνολογική υποδομή και πρόσβαση στο διαδίκτυο, το "Μικρό Αμφιθέατρο", να μην επαρκεί για τους διδάσκοντες όλων των Τμημάτων. Οι άλλες δύο αίθουσες, η Ι1 και η ΝΚ1, απλώς έχουν τη δυνατότητα χρήσης οθόνης πτυσσόμενης με βιντεοπροβολέα, αλλά

χωρίς συσκότιση και δυνατότητα διαδικτύου. Επομένως, για να γίνει λοιπόν πράξη και στο Πανεπιστήμιό μας η κοινωνία της πληροφορίας, είναι απαραίτητη η διαμόρφωση 5 νέων αιθουσών διδασκαλίας πλήρως εξοπλισμένων: Η/Υ – οθόνη πτυσσόμενη – βιντεοπροβολέας – δυνατότητα συσκότισης. Από αυτές, οι 2 θα μπορούσαν να είναι των 60-80 περίπου θέσεων και να έχουν τη μορφή μικρών αμφιθεάτρων. Οι υπόλοιπες 3, θα μπορούσαν να είναι των 20-30 θέσεων με κυκλική διάταξη, κατάλληλη για σεμινάρια.

Ως προς το τέταρτο σημείο, δηλαδή την υποστήριξη της ερευνητικής δραστηριότητας μέσα από τη χρηματοδότηση της συνεδριακής δραστηριότητας του προσωπικού του ΤΒΣ, είναι γεγονός ότι ένα νέο και εξωστρεφές Πανεπιστημιακό Τμήμα έχει ανάγκη από τη συμμετοχή των μελών ΔΕΠ σε συνεδριακές δραστηριότητες εντός και εκτός Ελλάδος καθώς και την πραγματοποίηση συνεδρίων στους χώρους του. Η συνεδριακή δράση απαιτεί την κάλυψη αυτών των εξόδων από την Επιτροπή Ερευνών του Πανεπιστημίου ή από τον τακτικό προϋπολογισμό του Τμήματος, ο οποίος ασφαλώς πρέπει να είναι πολύ μεγαλύτερος από τον σημερινό, αφού τα 20 μέλη ΔΕΠ (εντός ολίγου) του Τμήματος θα απορροφούν: $20 \times (600 + 2 \times 300) = 24.000 \text{ €}$, από τον ετήσιο προϋπολογισμό. Προτείνεται για τον λόγο αυτό - αν επιλεγεί η χρηματοδότηση των συνεδριακών δραστηριοτήτων του Τμήματος ή των μελών ΔΕΠ του από τον τακτικό προϋπολογισμό του Τμήματος, η αύξηση των σχετικών κονδυλίων στα 80.000 €.

Επιπλέον, είναι προφανές ότι ένα σύγχρονο πανεπιστημιακό ίδρυμα πρέπει να διαθέτει όλες τις απαραίτητες υποδομές που προσφέρει η σύγχρονη τεχνολογία και θεωρούμε απλώς αυτονόητο ότι θα πρέπει να έχουμε πλήρη πρόσβαση σε όσο γίνεται περισσότερες επιστημονικές βάσεις δεδομένων καθώς και εξασφαλισμένες τις συνδρομές σε επιστημονικά περιοδικά των επιστημών που θεραπεύονται στο Τμήμα μας. Η προτροπή της Πολιτείας προς τα Πανεπιστήμια για όσο το δυνατόν μεγαλύτερη εξωστρέφεια και κινητικότητα δεν θα πρέπει να μένει απλώς σε επίπεδο προθέσεων, όταν, μάλιστα, κατά την παρούσα περίοδο παρατηρούνται φαινόμενα μη χρηματοδότησης των ήδη υφιστάμενων συμφωνιών ως προς τη δράση των ακαδημαϊκών βιβλιοθηκών συμπεριλαμβανομένων των συνδρομών στα ηλεκτρονικά περιοδικά. Είναι αυτονόητο ότι οι εξελίξεις αυτές, αν παγιωθούν, θα έχουν ολέθριες συνέπειες για την υποστήριξη της έρευνας και της εκπαίδευσης στη χώρα μας, σε μια εποχή κατά την οποία η καινοτομία και η πρόσβαση στην εξειδικευμένη γνώση αποτελούν βασικές προϋποθέσεις για την πρόοδο της πανεπιστημιακής κοινότητας σε συλλογικό και προσωπικό επίπεδο.

Όλες οι παραπάνω διαπιστώσεις, παρατηρήσεις και προτροπές συνδέονται άμεσα με τη βασική προϋπόθεση ότι το Τ.Β.Σ. θα κινηθεί εφεξής σε ένα σταθερό πλαίσιο ερευνητικών και διοικητικών μεταβολών, προκειμένου σε εύλογο χρονικό διάστημα να μπορεί να αυτοδιοικείται και να αυτοπροσδιορίζεται σε σχέση με τους σκοπούς της ίδρυσής του.

Σύνταξη ετήσιας έκθεσης συγκεντρωτικών στοιχείων 2008-09 εκ μέρους της Ο.Μ.Ε.Α. του Τ.Β.Σ.: *Κυριάκος Κεντροπής, Αναπληρωτής Καθηγητής.*