



ΠΑΝΕΠΙΣΤΗΜΙΟ ΔΥΤΙΚΗΣ ΜΑΚΕΔΟΝΙΑΣ
ΜΟΝΑΔΑ ΔΙΑΣΦΑΛΙΣΗΣ ΠΟΙΟΤΗΤΑΣ (ΜΟΔΠ)

ΕΝΔΙΑΜΕΣΗ ΕΚΘΕΣΗ
ΕΣΩΤΕΡΙΚΗΣ ΑΞΙΟΛΟΓΗΣΗΣ

ΚΟΖΑΝΗ
ΟΚΤΩΒΡΙΟΣ 2009

ΠΕΡΙΕΧΟΜΕΝΑ

Περίληψη	3
1. Πρόγραμμα Σπουδών	4
2. Διδακτικό Έργο.....	6
3. Ερευνητικό έργο.....	9
4. Σχέσεις με κοινωνικούς, πολιτιστικούς και παραγωγικούς φορείς.....	12
5. Στρατηγική ακαδημαϊκής ανάπτυξης.....	13
6. Διοικητικές υπηρεσίες και υποδομές Τμημάτων.....	14
7. Κεντρικές Διοικητικές Υπηρεσίες και Υποδομές.....	16
Παράρτημα	19

Περίληψη

Η παρούσα ενδιάμεση εσωτερική έκθεση του Πανεπιστημίου Δυτικής Μακεδονίας βασίζεται σε στοιχεία που έχουν καταγραφεί στις ενδιάμεσες εσωτερικές εκθέσεις των τεσσάρων τμημάτων του Πανεπιστημίου [Παιδαγωγικό Τμήμα Δημοτικής Εκπαίδευσης (ΠΤΔΕ), Παιδαγωγικό Τμήμα Νηπιαγωγών (ΠΤΝ), Τμήμα Βαλκανικών Σπουδών (ΤΒΣ), Τμήμα Μηχανολόγων Μηχανικών (ΤΜΜ)] που κατατέθηκαν στη ΜΟ.ΔΙ.Π. Τα δύο νεώτερα τμήματα [Τμήμα Μηχανικών Πληροφορικής και Τηλεπικοινωνιών (ΤΜΠΤ), Τμήμα Εικαστικών και Εφαρμοσμένων Τεχνών (ΤΕΕΤ)] λόγω του μικρού χρόνου λειτουργίας τους δεν έχουν καταθέσει αντίστοιχες εκθέσεις. Η ενδιάμεση εσωτερική έκθεση του Πανεπιστημίου καταδεικνύει τη σταθερά βελτιωμένη πορεία του σε ό,τι αφορά το διδακτικό έργο, τις διοικητικές υπηρεσίες και τη σχέση με τους κοινωνικούς, πολιτιστικούς και παραγωγικούς φορείς. Καταδεικνύει ακόμα τη σχετική βελτίωση των υποδομών του Πανεπιστημίου και του ερευνητικού έργου των μελών ΔΕΠ. Οι μεταπτυχιακές σπουδές επεκτείνονται δυναμικά, καθώς και οι συνεργασίες με άλλα Πανεπιστήμια, όπως και η διοργάνωση συνεδρίων πανελληνίας εμβέλειας.

Παρά τη σταθερή ή και γενικά βελτιωμένη εικόνα του Πανεπιστημίου, θεωρείται απαραίτητη, λόγω του ολοένα και αυξανόμενου φοιτητικού πληθυσμού, η αναβάθμιση των υποδομών και η αύξηση του διοικητικού και εκπαιδευτικού προσωπικού, προκειμένου να βελτιωθούν η ποιότητα σπουδών και το συνολικό έργο. Επίσης, είναι φανερό η ανάγκη υποστήριξης των συνολικών δομών ενός νέου Πανεπιστημίου, σε ό,τι αφορά, για παράδειγμα, τις μετακινήσεις φοιτητών και καθηγητών στο πλαίσιο ευρωπαϊκών προγραμμάτων, αλλά και της ενίσχυσης της ερευνητικής δραστηριότητας των μελών ΔΕΠ.

Η συνεχής μεγέθυνση (αύξηση Τμημάτων, αύξηση μελών ΔΕΠ, αύξηση φοιτητών) του Πανεπιστημίου επιβάλλει, τέλος, την αναδιάρθρωση του Οργανισμού με την δημιουργία τουλάχιστον τριών Διευθύνσεων και προσθήκη νέων Τμημάτων, αλλά και την αναγκαία πρόσληψη προσωπικού.

1. Πρόγραμμα Σπουδών

Τα προγράμματα προπτυχιακών σπουδών των Τμημάτων χαρακτηρίζονται από ορθολογική οργάνωση, συστηματικότητα και εξασφάλιση της δυνατότητας των φοιτητών να διαμορφώσουν το πρόγραμμά τους ανάλογα με τα ενδιαφέροντα και τις κλίσεις τους, προϋποθέτοντας ταυτόχρονα ένα σώμα υποχρεωτικών μαθημάτων που εξασφαλίζει την επιστημονική και επαγγελματική τους ανάπτυξη. Στα πρώτα έτη προσφέρονται κυρίως μαθήματα θεμελίωσης, ενώ στα επόμενα έτη μαθήματα εμβάθυνσης ή και ειδίκευσης (ΤΜΜ και ΤΒΣ).

Η λήψη πτυχίου προϋποθέτει επιτυχία σε 50-60 μαθήματα, ανάλογα με το Τμήμα, με αναλογία υποχρεωτικών προς επιλεγόμενα 2/1. Τα επιλεγόμενα αντλούνται από δεξαμενή υπερδιπλάσιου αριθμού μαθημάτων. Η αξιολόγηση των φοιτητών περιλαμβάνει γραπτή ή προφορική εξέταση στο τέλος του εξαμήνου σε συνδυασμό με αριθμό γραπτών εργασιών στη διάρκεια του εξαμήνου ή και εκτεταμένη-συνθετική εργασία στο τέλος του εξαμήνου.

Για τα περισσότερα μαθήματα υπάρχει αναρτημένο πληροφοριακό και διδακτικό υλικό στο διαδίκτυο στις πλατφόρμες CoMPUs και eClass, στις ιστοσελίδες των τμημάτων και τις προσωπικές ιστοσελίδες των μελών ΔΕΠ.

Η ύπαρξη οδηγού ECTS και στα αγγλικά και στα 4 τμήματα διευκολύνει τη μετακίνηση εισερχόμενων και εξερχόμενων φοιτητών, αλλά και την ευρύτερη επικοινωνία με πανεπιστήμια του εξωτερικού.

Η διπλωματική/πτυχιακή εργασία είναι υποχρεωτική για το ΤΜΜ, ενώ έχει ιδιαίτερη βαρύτητα στα άλλα Τμήματα (ισοδύναμη 4 επιλεγόμενων μαθημάτων) στα οποία και επιλέγεται από σημαντικό ποσοστό φοιτητών.

Είναι ιδιαίτερα σημαντικό να τονίσουμε τη θετική προοπτική στην ανάπτυξη του Πανεπιστημίου λόγω της εξέλιξης των μεταπτυχιακών σπουδών των Τμημάτων. Στο ΠΤΝ ανανεώθηκε το ΠΜΣ με τη δημιουργία Μεταπτυχιακού Διπλώματος Ειδίκευσης στις «Επιστήμες της Αγωγής», με πέντε κατευθύνσεις. Επίσης με τη δημιουργία ενός Διατμηματικού Προγράμματος Μεταπτυχιακών Σπουδών με το Τμήμα ΤΕΦΑΑ του ΑΠΘ που ενισχύει τη διεπιστημονικότητα στον χώρο των επιστημών της αγωγής και με τη λειτουργία ενός ακόμα μεταπτυχιακού προγράμματος που προσελκύει επιστήμονες, αλλά και καλλιτέχνες πέραν του εκπαιδευτικού κόσμου (Δημιουργικής Γραφής). Στο ΠΤΔΕ ανανεώθηκε το ΠΜΣ με

τίτλο «Επιστήμες της Αγωγής» και τρεις κατευθύνσεις. Στην προσπάθεια αναβάθμισης των σπουδών σε μεταπτυχιακό επίπεδο, το ΤΒΣ προχώρησε από το ακαδημαϊκό έτος 2007-08 στην τροποποίηση του ήδη λειτουργούντος από το ακαδημαϊκό έτος 2004-05 ΠΜ με τον τίτλο «Βαλκανολογία» σε νέο ΠΜΣ με τον τίτλο «Οικονομική και Πολιτική Διακυβέρνηση στη ΝΑ Ευρώπη». Παράλληλα προς τη λειτουργία του ως άνω ΠΜΣ, από το ακαδημαϊκό έτος 2009-2010 θα λειτουργήσει στο ΤΒΣ και ένα δεύτερο ΠΜΣ με τίτλο «Σπουδές στις Γλώσσες και τον Πολιτισμό των χωρών της Νοτιοανατολικής Ευρώπης» σε δύο κατευθύνσεις α) «Γλώσσες, Φιλολογία και Πολιτισμός της ΝΑ Ευρώπης» και β) «Κοινωνικές, Πολιτισμικές και Πολιτικές Δομές στη ΝΑ Ευρώπη». Στο ΤΜΜ, προς το παρόν δεν λειτουργεί Πρόγραμμα Μεταπτυχιακών Σπουδών, κυρίως λόγω του ανεπαρκούς αριθμού των μελών ΔΕΠ. Κατά το ακαδημαϊκό έτος 2008-2009 άρχισε η προετοιμασία ενός ΠΜΣ πάνω σε ενεργειακά θέματα με αντικείμενο «Διαχείριση Ενεργειακών Πόρων». Σε επόμενο στάδιο, πιθανό κατά το ακαδημαϊκό έτος 2010-2011, προβλέπεται επίσης η προετοιμασία ενός διατμηματικού ΜΠΣ με το ΑΠΘ με τίτλο «Αξιοπιστία και Συντήρηση».

Στα τμήματα του Πανεπιστημίου εκπονούνται διδακτορικές διατριβές, ενώ υπάρχει εσωτερικός κανονισμός που προβλέπει τις διαδικασίες ανάληψης, παρακολούθησης και εξέτασης διδακτορικών διατριβών με στόχο κυρίως την διασφάλιση ποιότητας.

2. Διδακτικό Έργο

Σε σχέση με το διδακτικό έργο, η αποτελεσματικότητα του διδακτικού προσωπικού, η ποιότητα και αποτελεσματικότητα της διδακτικής διαδικασίας, καθώς και η οργάνωση και εφαρμογή του διδακτικού έργου συγκεντρώνουν πολύ υψηλά ποσοστά θετικής αξιολόγησης από τους φοιτητές, όπως φαίνεται από τους πίνακες που συμπληρώθηκαν από την αποκωδικοποίηση των ερωτηματολογίων των φοιτητών. Ενδεικτικά παρουσιάζονται τα αποτελέσματα της αξιολόγησης του διδακτικού έργου στο ΠΤΝ και στο ΤΒΣ.

Α. ΠΑΙΔΑΓΩΓΙΚΟ ΤΜΗΜΑ ΝΗΠΙΑΓΩΓΩΝ

Πίνακας 1
Φοιτητική αξιολόγηση αποτελεσματικότητας διδακτικού προσωπικού ΠΤΝ

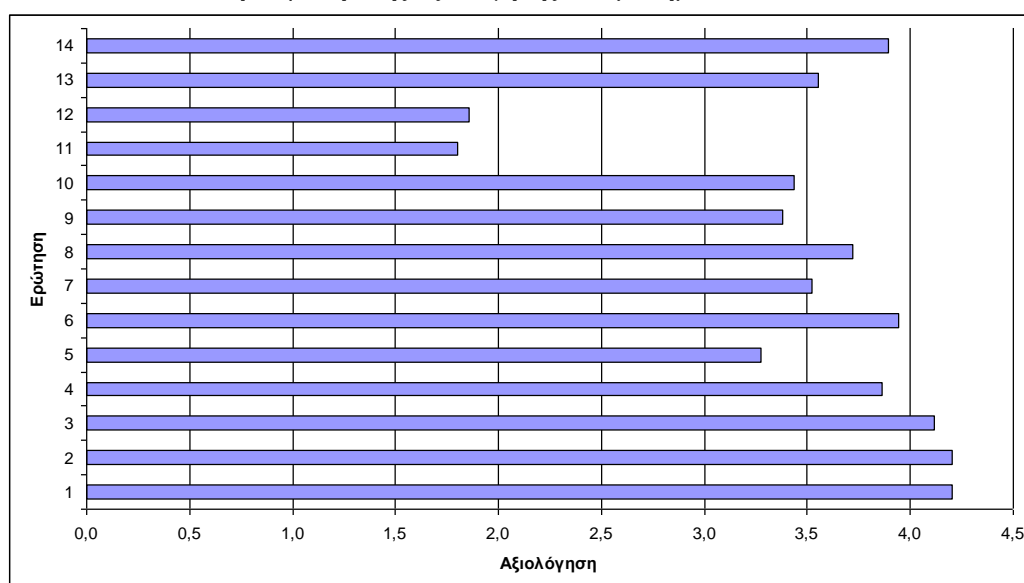
Ερώτηση	14	15	16	22	23	24	25	26	27	28
Mean 07-08	3,88	4,10	3,68	4,11	3,92	4,20	4,25	4,29	4,21	4,16
Mean 08-09	4,08	4,01	3,78	4,41	4,30	3,95	3,24	3,62	3,61	3,44

Πίνακας 2
Φοιτητική αξιολόγηση οργάνωσης και εφαρμογής διδακτικού έργου ΠΤΝ

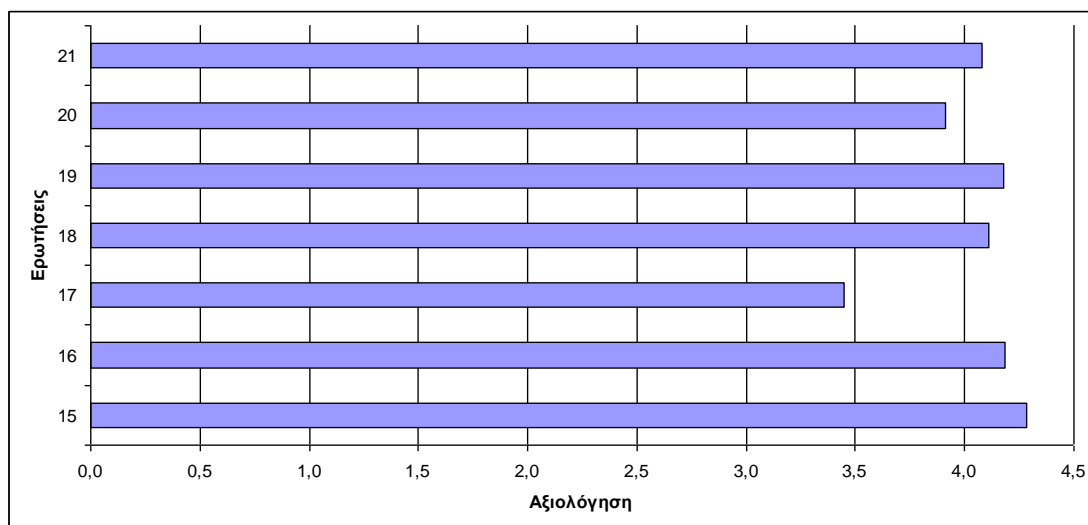
Ερώτηση	1	2	3	4	6	7	8	9	10	11	12	17	29	30	31
Mean 07-08	3,90	3,99	4,02	3,95	3,39	3,43	2,62	2,86	3,64	4,30	4,27	3,87	3,52	3,52	4,10
Mean 08-09	4	3,97	4,05	3,85	3,24	3,41	3,06	3,18	3,65	4,06	4,13	4,04	4,39	4,40	4,31

Β. ΤΜΗΜΑ ΒΑΛΚΑΝΙΚΩΝ ΣΠΟΥΔΩΝ

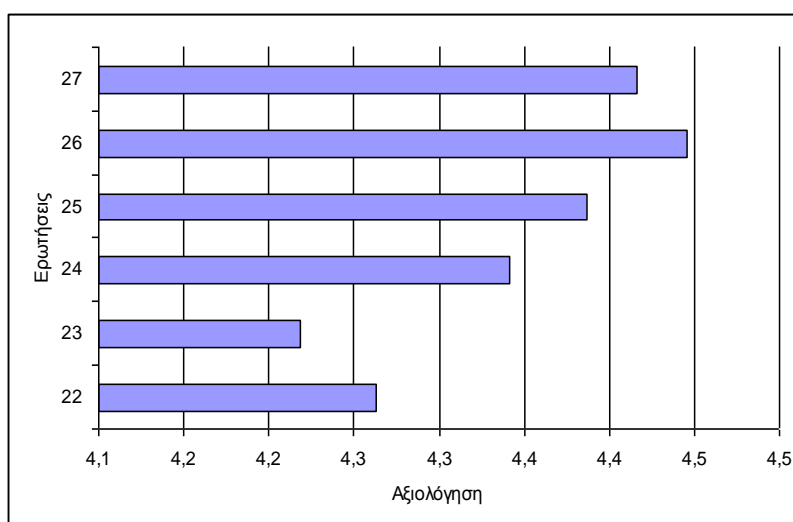
Πίνακας 1
Μέσοι όροι φοιτητικής αξιολόγησης των μαθημάτων του ΠΠΣ του ΤΒΣ



Πίνακας 2
Μέσοι όροι αξιολόγησης των εργασιών του ΠΠΣ στο ΤΒΣ



Πίνακας 3
Μέσοι όροι αξιολόγησης των διδασκόντων του ΠΠΣ στο ΤΒΣ



Το ζήτημα που διατύπωσαν εμφατικά πολλοί διδάσκοντες και διδάσκουσες για τα ελλιπή μέσα και υποδομές, τα οποία επηρεάζουν τόσο την ποιότητα της μαθησιακής διαδικασίας, όσο και τον βαθμό αξιοποίησης των τεχνολογιών πληροφορικής και επικοινωνιών το έτος 2007-2008, ατόνισε σχετικά κατά το ακαδημαϊκό έτος 2008-2009, λόγω της προμήθειας επιπλέον εξοπλισμού για τη χρήση των νέων τεχνολογιών στα μαθήματα, δίχως όμως να μπορεί να καλύψει πλήρως όλες τις ανάγκες των μαθημάτων.

Από την άλλη, το ζήτημα της αναλογίας διδασκόντων/διδασκομένων φαίνεται να παραμένει σημαντικό στα υποχρεωτικά μαθήματα και στα εργαστήρια, προκαλώντας δυσκολίες στην οργάνωση των μαθημάτων και τη χρήση σύγχρονων μεθόδων εκπαίδευσης ενηλίκων, λόγω των πολύ μεγάλων ακροατηρίων. Επισημαίνεται, η διαρκής αύξηση του αριθμού των εισακτέων ιδιαίτερα στα

Παιδαγωγικά Τμήματα, που, σε συνδυασμό με την έλλειψη επαρκούς προσωπικού (μείωση των πιστώσεων για την πρόσληψη συμβασιούχων διδασκόντων - ΠΔ407/80) αλλά και χώρων, δημιουργεί δύσκολες καταστάσεις ή συμβάλλει στη μείωση της φοιτητικής παρακολούθησης και συμμετοχής. Οι ειδικοί επιστήμονες (ΠΔ407/80) συνήθως διορίζονται μετά την έναρξη των μαθημάτων, γεγονός που προκαλεί προβλήματα στη λειτουργία του ωρολογίου προγράμματος. Η ύπαρξη περισσότερων χώρων, διδακτικού και επικουρικού προσωπικού θα συνέβαλε, έστω και εν μέρει, στην υπέρβαση αυτής της δυσχέρειας.

Επισημαίνεται η μεγάλη έλλειψη ειδικού διδακτικού προσωπικού (ΕΕΔΠ), το οποίο κρίνεται απαραίτητο για την πρακτική άσκηση των Παιδαγωγικών Τμημάτων, τη φροντιστηριακή διδασκαλία και τη διδασκαλία ξένων γλωσσών, ιδίως δε στο ΤΒΣ, όπου ένα μεγάλο μέρος του ΠΠΣ οργανώνεται γύρω από τη διδασκαλία βαλκανικών γλωσσών (βουλγαρική, ρωσική, ρουμανική, αλβανική, σερβική, τουρκική).

Ιδιαίτερα σημαντικό θεωρείται το πρόγραμμα διευρυμένης πρακτικής άσκησης που σχεδιάστηκε και εφαρμόστηκε σε όλα τα τμήματα, λόγω της παροχής διευρυμένων εμπειριών σε πραγματικές συνθήκες, καθώς και ασφάλισης. Ίσως θα έπρεπε να επεκταθεί στα ΠΤ και στην οργάνωση της παραδοσιακής πρακτικής άσκησης σε σχολεία, μια και θα έλυνε το χρόνιο πρόβλημα των αποσπάσεων εκπαιδευτικών, αφού θα υπήρχαν πόροι για την πρόσληψη έμπειρων εκπαιδευτικών που επιθυμούν να εμπλακούν στην πρακτική άσκηση.

Τα Τμήματα του ΠΔΜ συνεργάζονται με πανεπιστήμια του εξωτερικού είτε μέσω ERASMUS, είτε μέσω διακρατικών συνεργασιών, για θέματα κινητικότητας φοιτητών/τριών και προσωπικού. Απαιτείται ωστόσο επιπλέον υποστήριξη των συνεργασιών και με άλλα πανεπιστήμια του εσωτερικού και του εξωτερικού. Η κινητικότητα του διδακτικού προσωπικού και των φοιτητών είναι πολύ περιορισμένη και χρειάζεται να αναπτυχθεί. Ο κύριος λόγος της περιορισμένης αυτής κινητικότητας εντοπίζεται καταρχήν στην αντίστοιχα περιορισμένη χρηματοδότηση που αδυνατεί να εξασφαλίσει την κάλυψη ούτε καν των μισών εξόδων της μετακίνησης. Απαιτείται λοιπόν ειδική πρόβλεψη για την ενίσχυση των μετακινήσεων προσωπικού και φοιτητών. Σημαντικό εμπόδιο στην ανάπτυξη της ως άνω κινητικότητας, ιδίως αναφορικά με την υποδοχή διδακτικού προσωπικού και φοιτητών συνεργαζόμενων ιδρυμάτων του εξωτερικού, θέτει ο περιορισμένος αριθμός καταλυμάτων και η απουσία εστίας καλύπτοντας τις ανάγκες φιλοξενίας. Το πρόβλημα αυτό θέτει σοβαρά εμπόδια και στην εν γένει ανάπτυξη και διεύρυνση συνεργασιών με πανεπιστημιακά ιδρύματα της αλλοδαπής, ιδίως της Δυτικής Ευρώπης, τα οποία συχνά θέτουν ως αναγκαία προϋπόθεση συνεργασίας την εξασφάλιση, τουλάχιστον, διαφόρων επιλογών στέγασης στους μετακινούμενους φοιτητές.

Ένα επιπλέον πρόβλημα αφορά τη μη έγκαιρη διανομή των συγγραμμάτων, η οποία ολοκληρώνεται συνήθως λίγο προ των εξετάσεων, γεγονός που δυσκολεύει τους φοιτητές στη μελέτη και την εκπόνηση εργασιών.

3. Ερευνητικό έργο

Αν και η διάρκεια ζωής των τεσσάρων Τμημάτων είναι μικρή (12-18 έτη), και η ακαδημαϊκή ηλικία των περισσότερων μελών του ΔΕΠ μικρή παρουσιάζονται ικανοποιητικοί μέσοι όροι στον αριθμό δημοσιεύσεων και ετεροαναφορών. Να σημειωθεί ότι υπάρχουν σημαντικές διαφορές στον απαιτούμενο χρόνο για δημοσίευση στην περιοχή της Παιδαγωγικής σε σχέση με αυτή στην περιοχή των θετικών επιστημών και της τεχνολογίας. Θεωρούμε ότι δεν χρειάζεται να επαναλάβουμε τις δυσανεξίες που παρουσιάζονται στη μέτρηση των ετεροαναφορών στην Ελλάδα και στο εξωτερικό για τις κοινωνικές και τις ανθρωπιστικές επιστήμες.

Ενδεικτικά παραθέτουμε τους συγκεντρωτικούς πίνακες δημοσιεύσεων και ετεροαναφορών του ΤΜΜ, του ΠΤΝ και του ΤΒΣ.

Α. ΤΜΗΜΑ ΜΗΧΑΝΟΛΟΓΩΝ ΜΗΧΑΝΙΚΩΝ

Πίνακας Ι
Συγκεντρωτικά αποτελέσματα ερευνητικών δημοσιεύσεων του ΤΜΜ

Πενταετία	Α	Β	Γ	Δ	Ε	Ζ	Η	Θ	Ι
2004-2008	8	125	2	171	16	2	3	127	7
2003-2007	7	124	2	159	14	2	4	112	5

Πίνακας ΙΙ
Συγκεντρωτικά αποτελέσματα αναγνώρισης ερευνητικού έργου του ΤΜΜ

Πενταετία	Α	Β	Γ	Δ	Ε	Ζ	Η
2004-2008	970			24	10	28	1
2003-2007	835	1		20	8	27	1

Β. ΠΑΙΔΑΓΩΓΙΚΟ ΤΜΗΜΑ ΝΗΣΙΑΓΩΓΩΝ

Πίνακας ΙΙΙ
Συγκεντρωτικά αποτελέσματα ερευνητικών δημοσιεύσεων του ΠΤΝ (22 μέλη ΔΕΠ)

Πενταετία	Α	Β	Γ	Δ	Ε	Ζ	Η	Θ	Ι	Κ
2004-2008	77	444	301	375	251	109	1	108	576	401
2003-2007	65	386	274	316	213	97	1	99	517	371

Πίνακας ΙV
Συγκεντρωτικά αποτελέσματα αναγνώρισης ερευνητικού έργου του ΠΤΝ (22 μέλη ΔΕΠ)

Πενταετία		Α	Β	Γ	Δ	Ε	Ζ	Η
2004-2008	2008	357	x	-	37	20	-	0
2003-2007	2007	236	x	-	25	19	-	0

Γ. ΤΜΗΜΑ ΒΑΛΚΑΝΙΚΩΝ ΣΠΟΥΔΩΝ

Πίνακας V
Συγκεντρωτικά αποτελέσματα ερευνητικών δημοσιεύσεων και μέσος όρος (σε παρένθεση) ανά μέλος ΔΕΠ του ΤΒΣ

	Βιβλία/μονογραφίες	Επιστημονικά περιοδικά με κριτές	Επιστημονικά περιοδικά χωρίς κριτές	Πρακτικά συνεδρίων με κριτές	Πρακτικά συνεδρίων χωρίς κριτές	Κεφάλαια σε συλλογικούς τόμους	Άλλες εργασίες	Ανακοινώσεις σε επιστ. συνέδρια (με κριτές) χωρίς	Ανακοινώσεις σε επιστ. συνέδρια (χωρίς κριτές) χωρίς πρακτικά	Άλλα
2008	3	11	1	10	2	17	6	18	6	5
2007	4	8	1	19	1	15	4	10	6	2
2006	3	4		20		6	2	15	1	3
2005	2	6		13	1	9		7	5	8
2004	7	3	3	10		10		5	3	2
Σύνολο	19 (1,5)	32 (2,5)	5 (0,4)	72 (5,5)	4 (0,3)	57 (4,4)	12 (0,9)	45 (3,5)	21 (1,6)	20 (1,5)

Πίνακας VI

Συγκεντρωτικά αποτελέσματα ερευνητικών δημοσιεύσεων και μέσος όρος (σε παρένθεση) ανά βαθμίδα Αναπληρωτές Καθηγητές-Επικουροί Καθηγητές-Λέκτορες του ΤΒΣ

	Βιβλία/μονογραφίες	Επιστημονικά περιοδικά με κριτές	Επιστημονικά περιοδικά χωρίς κριτές	Πρακτικά συνεδρίων με κριτές	Πρακτικά συνεδρίων χωρίς κριτές	Κεφάλαια σε συλλογικούς τόμους	Άλλες εργασίες	Ανακοινώσεις σε επιστ. συνέδρια (με κριτές) χωρίς	Ανακοινώσεις σε επιστ. συνέδρια (χωρίς κριτές) χωρίς πρακτικά	Άλλα
2008	0-1-2	2-5-4	0-0-1	1-3-6	0-2-0	2-6-9	0-3-3	5-4-9	2-3-1	1-0-4
2007	2-1-1	5-2-1	0-0-1	4-9-6	0-0-1	4-3-8	0-3-1	2-4-4	0-4-2	0-0-2
2006	2-1-0	1-1-2	0-0-0	8-6-6	0-0-0	1-3-2	0-1-1	4-2-9	0-1-0	0-1-3
2005	0-2-0	1-2-3	0-0-0	3-10-0	0-1-0	1-3-5	0-0-0	1-4-2	0-3-0	3-2-3
2004	0-4-3	1-1-1	0-0-3	1-5-4	0-0-0	2-4-4	0-0-0	1-0-4	0-3-0	0-1-1
Σύνολο	4-9-6 1,5-2,2-1	10-11-11 3,3-2,8-1,8	0-0-5 0-0-0,9	17-33-22 5,7-8,2-3,7	0-3-1	11-19-28 3,7-4,8-4,7	0-7-5 0-1,4-0,8	13-14-28 4,3-3,5-4,7	2-16-3 0,7-4-0,5	4-4-13

Πίνακας VII

Συγκεντρωτικά αποτελέσματα αναγνώρισης ερευνητικού έργου και μέσος όρος (σε παρένθεση) ανά μέλος ΔΕΠ του ΤΒΣ

	Ετεροαναφορές	Αναφορές του ειδικού/επιστημονικού τύπου	Βιβλιοκρισίες	Συμμετοχές σε επιτροπές επιστημονικών συνεδρίων	Συμμετοχές σε συντακτικές επιτροπές επιστημονικών περιοδικών	Προσκλήσεις για διαλέξεις σε διεθνή συνέδρια	Διπλώματα ευρεσιτεχνίας	Βραβεία	Τιμητικοί τίτλοι
2008	38	2	0	6	2	9			
2007	56	38	9	4	2	14		1	
2006	83	33	6	4	2	16			
2005	30	19	11	3	1	13			
2004	40	22	8	5	1	7		1	
Σύνολο	247 (20,6)	114 (9,5)	34 (2,6)	22 (1,8)	8 (0,6)	59 (4,5)		2	

Πίνακας VIII

Συγκεντρωτικά αποτελέσματα αναγνώρισης ερευνητικού έργου και μέσος όρος (σε παρένθεση) ανά βαθμίδα Αναπληρωτές Καθηγητές-Επικουροί Καθηγητές-Λέκτορες του ΤΒΣ

	Ετεροαναφορές	Αναφορές του ειδικού/επιστημονικού τύπου	Βιβλιοκρισίες	Συμμετοχές σε επιτροπές επιστημονικών συνεδρίων	Συμμετοχές σε συντακτικές επιτροπές επιστημονικών περιοδικών	Προσκλήσεις για διαλέξεις σε διεθνή συνέδρια	Διπλώματα ευρεσιτεχνίας	Βραβεία	Τιμητικοί τίτλοι
2008	7-17-14	0-1-1	0-0-0	2-0-4	1-0-1	0-6-3		0-0-0	

2007	13-28-15	4-4-30	1-1-7	1-0-3	1-0-1	3-4-7		1-0-0	
2006	7-19-57	0-0-33	0-2-4	0-1-3	0-0-2	3-5-8		0-0-0	
2005	2-16-12	1-1-17	1-4-6	0-1-2	0-0-1	1-7-5		0-0-0	
2004	8-18-14	0-3-19	0-2-6	0-1-4	0-0-1	1-3-3		0-1-0	
<i>Σύνολο</i>	37-98-113 18,5-24,5- 18,8	5-9-100 1,7-2,2-16	2-9-23 0,6-2,2-3,8	3-3-16 1-0,6-2,7	2-0-6 0,6-0-1	8-27-26 2,7-6,8-4,		1-1-0	

Τέλος, σε σχέση με το ερευνητικό έργο των μελών ΔΕΠ είναι βασικό να θέσουμε το ζήτημα της διάχυσής του και της ανάγκης επικοινωνίας του με ένα ευρύτερο επιστημονικό κοινό, μέσα από τη συνεδριακή δράση των μελών ΔΕΠ. Η έντονη συνεδριακή δράση απαιτεί την κάλυψη αυτών των υπέρογκων καμιά φορά εξόδων από την Επιτροπή Ερευνών του Πανεπιστημίου ή από τον τακτικό προϋπολογισμό του Τμήματος, ο οποίος ασφαλώς πρέπει να είναι πολύ μεγαλύτερος από τον σημερινό.

4. Σχέσεις με κοινωνικούς, πολιτιστικούς και παραγωγικούς φορείς

Η σχέση με τους κοινωνικούς, πολιτιστικούς και άλλους φορείς επιτυγχάνεται μέσα από το πρόγραμμα της πρακτικής άσκησης αλλά και της διευρυμένης πρακτικής άσκησης, την οργάνωση ημερίδων και συνεδρίων αλλά και της πρωτοβουλίας μελών ΔΕΠ να συνδέσουν την έρευνά τους με συγκεκριμένους χώρους και θεσμούς στις πόλεις της Φλώρινας, της Κοζάνης και αλλού. Με ορισμένες εξαιρέσεις, το άνοιγμα σε αυτούς τους φορείς παραμένει σχετικά περιορισμένο κατά την τελευταία διετία, λόγω της έλλειψης σχετικών πόρων που θα μπορούσαν να ευνοήσουν τέτοιες συνεργασίες.

5. Στρατηγική ακαδημαϊκής ανάπτυξης

Τα Τμήματα διαθέτουν όραμα, συγκεκριμένους στόχους και επιδιωκόμενες δράσεις, οι οποίες καταγράφονται με σαφήνεια και στις δύο ετήσιες εκθέσεις και πολλές από αυτές υλοποιήθηκαν από χρονιά σε χρονιά, όπως καταγραφή αναγκών των τμημάτων, ενίσχυση της δια βίου εκπαίδευσης, παρακολούθηση της εκπαιδευτικής διαδικασίας του προπτυχιακού προγράμματος σπουδών και εσωτερική αξιολόγηση.

Προτείνεται η άμεση λήψη αποφάσεων για την:

- οργάνωση διατμηματικών προγραμμάτων σπουδών
- έμφαση στις προπτυχιακές σπουδές υψηλού επιπέδου και την καλλιέργεια πνεύματος αλληλεπίδρασης των φοιτητών με γειτονικούς επιστημονικούς κλάδους όπως επίσης και την τόνωση των δεξιοτήτων τους
- υποστηρικτικές δομές: δίκτυα, βιβλιοθήκη, οργανωμένη διοίκηση, νομική υπηρεσία, τεχνική υπηρεσία, καθώς είναι αναγκαίες για τη στήριξη του ακαδημαϊκού έργου

6. Διοικητικές υπηρεσίες και υποδομές Τμημάτων

Διοικητικές υπηρεσίες

Η ικανοποίηση των φοιτητών και των μελών ΔΕΠ από τη γραμματειακή και άλλη υποστήριξη των Τμημάτων είναι φανερή και στις δύο εκθέσεις που κατατέθηκαν. Όμως η ικανοποίηση αυτή βασίζεται κυρίως στον υπερβάλλοντα ζήλο των εργαζομένων, το υψηλό αίσθημα ευθύνης και την υπερωριακή τους ενίοτε απασχόληση άνευ αμοιβής και με μοναδικό κίνητρο την καλή λειτουργία των Τμημάτων. Είναι απαραίτητη η στελέχωση των Γραμματειών των Τμημάτων με τουλάχιστον 3 υπαλλήλους για κάθε Τμήμα, για να μπορέσουν να ανταποκριθούν στις αυξανόμενες ανάγκες. Υπενθυμίζεται, τέλος, ότι η γραμματειακή υποστήριξη των ΠΜΣ των Παιδαγωγικών Τμημάτων και του ΤΒΣ, καλύπτεται με έκτακτο προσωπικό.

Τεχνικό προσωπικό

Δεν υπάρχει επαρκές τεχνικό προσωπικό (ΕΤΕΠ) για τη στελέχωση των εργαστηρίων Φυσικών Επιστημών, Υπολογιστών, κ.ά. Απαιτούνται τουλάχιστον 2 άτομα κατά τμήμα. Ειδικότερα για το ΤΜΜ (αλλά και το ΤΜΠΤ) απαιτείται η στελέχωσή του με εξειδικευμένο εργαστηριακό προσωπικό που θα επιβλέπει τη λειτουργία και συντήρηση του εργαστηριακού εξοπλισμού που θα προμηθευθεί μέσα στο 2010-2011 από κονδύλια του ΕΣΠΑ της Περιφέρειας Δυτικής Μακεδονίας αλλά και του Τοπικού Πόρου Ανάπτυξης.

Υποδομές

Παρά τη μικρή βελτίωση των υποδομών, συνεχίζει να υφίσταται σοβαρό ζήτημα με τον χώρο της Παιδαγωγικής Σχολής, στον οποίο ταυτόχρονα «φιλοξενείται» και το ΤΒΣ, ενώ παράλληλα ο αριθμός των φοιτητών των Παιδαγωγικών Τμημάτων αυξάνεται κάθε χρόνο. Ακόμα, η αύξηση του αριθμού των μελών ΔΕΠ που υπηρετούν στα δύο Παιδαγωγικά Τμήματα έχει ως αποτέλεσμα αρκετοί νεώτεροι συνάδελφοι να συνωστίζονται περισσότεροι του ενός σε γραφεία που προορίζονταν να φιλοξενήσουν ένα μέλος ΔΕΠ και μόνο. Επιπλέον, τα μέλη ΔΕΠ του «φιλοξενούμενου» ΤΒΣ ανεξαρτήτως παλαιότητας ή βαθμίδας είναι εκ των πραγμάτων αναγκασμένα να μοιράζονται το ίδιο γραφείο ανά ζεύγη. Αυτό καθιστά

επιτακτική την ανάγκη επέκτασης του κτιρίου ή δημιουργίας νέου, το οποίο να πληρεί τις σημερινές αλλά και τις αυριανές ανάγκες του ΠΔΜ. Επισημαίνεται ότι δεν υπάρχουν εκπαιδευτικά εργαστήρια, αλλά προς τούτο διαμορφωμένες αίθουσες με τη προσθήκη σχετικών πειραματικών διατάξεων και Η/Υ. Ανάλογα είναι και τα προβλήματα του ΤΜΜ το οποίο στεγάζεται σε ενοικιαζόμενα κτίρια. Οποιαδήποτε εκπαιδευτικά εργαστήρια είναι απαραίτητο να υλοποιηθούν στο πλαίσιο της εκπαιδευτικής διαδικασίας, πραγματοποιούνται στους χώρους των ερευνητικών εργαστηρίων. Λόγω της μικρής χωρητικότητάς τους, όμως, τα εκπαιδευτικά εργαστήρια που διεξάγονται εκεί, διεξάγονται κατά ομάδες.

Ουσιαστικό ζήτημα παραμένει η δυνατότητα πρόσβασης σε επιστημονικές βάσεις δεδομένων καθώς και η ανάγκη εξασφάλισης των συνδρομών σε επιστημονικά περιοδικά των επιστημών που θεραπεύονται στο Πανεπιστήμιό μας. Αυτή τη στιγμή η βιβλιοθήκη της Παιδαγωγικής Σχολής δεν έχει συνδρομή ούτε στα πιο γνωστά Ελληνικά Περιοδικά.

7. Κεντρικές Διοικητικές Υπηρεσίες και Υποδομές

Το Πανεπιστήμιο από την ίδρυσή του αντιμετώπισε προβλήματα σχετικά με την έλλειψη διοικητικού προσωπικού. Από το Α.Π.Θ. μετατέθηκε στο Π.Δ.Μ. το ελάχιστο μόνιμο προσωπικό των Γραμματειών των 4 Τμημάτων. Οι Διοικητικές του Υπηρεσίες ξεκίνησαν χωρίς προσωπικό. Στην πορεία και σταδιακά ήλθαν με μετατάξεις ελάχιστοι υπάλληλοι οι οποίοι και διάρθρωσαν τις Διοικητικές Υπηρεσίες. Παράλληλα το 2006 μονιμοποιήθηκαν (ως ΙΔΑΧ) εργαζόμενοι (20) που είχαν συμβάσεις έργου μέσω των προγραμμάτων. Έτσι το σύνολο των εργαζομένων στην τριετία 2006-2008 έφτασαν τους 30.

Επειδή δεν εγκρίνονταν προσλήψεις μόνιμου προσωπικού, πλην τριών που προσλήφθηκαν μέσω ΑΣΕΠ ως μόνιμοι το 2009 και κατόπιν συνεχών πιέσεων της Δ.Ε. προς την πολιτική ηγεσία του Υπ. Παιδείας, χορηγήθηκαν ορισμένες θέσεις ΕΤΕΠ το 2008 και το 2009 για να καλυφθούν ανάγκες των διοικητικών υπηρεσιών. Παρά ταύτα το μέγεθος των υπηρεσιών του Πανεπιστημίου, στο οποίο προστέθηκαν και τα νεοσύστατα Τμήματα Εικαστικών και Εφαρμοσμένων Τεχνών και το Μηχανικών Πληροφορικής και Τηλεπικοινωνιών συνεχώς αυξάνονταν.

Η ορθολογική διαχείριση του προσωπικού και προπάντων η βούληση των εργαζομένων να συνδράμουν και με συνεχή υπερωριακή (άνευ αμοιβής) απασχόληση, έδωσε τη δυνατότητα, στο διάστημα αυτό, οι υπηρεσίες του να λειτουργούν άψογα. Έτσι και τα ακαδημαϊκά θέματα διεκπεραιώνονταν γρήγορα και χωρίς προβλήματα και τα του προσωπικού με πολύ καλή οργάνωση των φακέλων αλλά και τα του προϋπολογισμού και της μισθοδοσίας για τα οποία πάντα όλες οι υποχρεώσεις διενεργούνταν έγκαιρα.

Επειδή εκ του Οργανισμού **Τμήμα Προμηθειών** δεν υφίσταται, τις αρμοδιότητες (ιδίως των διαγωνισμών) εκτελούσαν από κοινού ο Διευθυντής και ο Προϊστάμενος του Τμήματος Μηχανογράφησης .

Το **Τμήμα Δημοσιευμάτων** και Εκδόσεων λειτουργούσε άψογα και σε απόλυτη συνεργασία με τις Γραμματείες των Τμημάτων και δεν παρουσιάστηκαν προβλήματα ούτε στις υποχρεώσεις προς το υπουργείο, αλλά και τους εκδότες.

Η δημιουργία του Δικτύου Φωνής και Δεδομένων το 2005 και οι αναγκαίες προσθήκες στο τρέχον (2007-2009) διάστημα, καθώς και η συνεχή βελτιωμένη Μηχανοργάνωση και Μηχανογράφηση των Υπηρεσιών διευκολύνει το συνολικό έργο της Διοίκησης αλλά και του Εκπαιδευτικού Προσωπικού και των φοιτητών.

Η **γραμματεία της Δ.Ε.** ανταποκρίθηκε απόλυτα στο αυξημένο βάρος των αρμοδιοτήτων της με μία υπάλληλο και κατά καιρούς με δεύτερη (συμβασιούχο έργου) παράλληλα με τα καθήκοντα της Γραμματείας του Προέδρου της Δ.Ε.

Η **Τεχνική Υπηρεσία** το τρέχον διάστημα ήταν στελεχωμένη με μία Μηχανικό. Στο διάστημα αυτό ξεκίνησαν οι μελέτες υποδομών, περιβάλλοντος χώρου και προμελέτες για τις κτιριακές υποδομές των Campuses (Κοζάνη-Φλώρινα) του Πανεπιστημίου. Στο έργο της η Μηχανικός είχε την βοήθεια του Διευθυντή των Διοικητικών Υπηρεσιών.

Οι **Γραμματείες των Τμημάτων** ανταποκρίθηκαν – παρά την έλλειψη προσωπικού- στις υποχρεώσεις τους με τον καλύτερο τρόπο.

Οι **υπηρεσίες σίτισης** των φοιτητών και στα δύο Εστιατόρια (Φλώρινα – Κοζάνη) είναι καλές.

Οι **υπηρεσίες καθαριότητας** και φύλαξης των κτιρίων γίνονται με ανάθεση – κατόπιν διαγωνισμών- σε εργολάβους.

Μέσω του Π.Δ.Ε και του ΟΠΑΓΚ το διάστημα αυτό εξοπλίστηκαν σημαντικά όλα τα Τμήματα του Πανεπιστημίου με Επιστημονικό, Ηλεκτρονικό, και άλλο Εργαστηριακό Εξοπλισμό καθώς και με τον αναγκαίο εξοπλισμό επίπλων και λοιπού μηχανολογικού.

Η συνεχής μεγέθυνση (αύξηση Τμημάτων, αύξηση μελών ΔΕΠ, αύξηση φοιτητών) του Πανεπιστημίου επιβάλλει την αναδιάρθρωση του Οργανισμού με την δημιουργία τουλάχιστον τριών Διευθύνσεων και προσθήκη νέων Τμημάτων, αλλά και την αναγκαία πρόσληψη προσωπικού.

Προβλήματα όμως υπήρξαν και στον **Ειδικό Λογαριασμό Κονδυλίων Έρευνας** του ΠΔΜ. Βέβαια η ύπαρξη ελάχιστου αποθεματικού στον ΕΛΚΕ από τη διαχείριση ερευνητικών προγραμμάτων, άμβλυσε το πρόβλημα έλλειψης προσωπικού αφού δόθηκε η δυνατότητα πρόσληψης προσωπικού με κάλυψη της μισθοδοσίας τους από το παραπάνω αποθεματικό. Παρόλα τα επιμέρους προβλήματα ο ΕΛΚΕ διαχειρίστηκε ικανοποιητικό αριθμό ερευνητικών και άλλων προγραμμάτων. Το ουσιαστικό πρόβλημα που αντιμετωπίζει ο ΕΛΚΕ (το ίδιο αντιμετωπίζουν και οι ΕΛΚΕ αντιστοίχου μεγέθους Πανεπιστημίων) είναι η έλλειψη ρευστότητας (χαμηλό αποθεματικό) που δυσχεραίνει τη διαχείριση προχρηματοδοτούμενων συγχρηματοδοτούμενων έργων (π.χ. Interreg), δεσμεύοντας αναγκαίους πόρους του αποθεματικού του ΕΛΚΕ. Οι νέες απαιτήσεις των φορέων χρηματοδότησης αλλά και της ίδιας της πολιτείας, επιβάλλουν την απόκτηση ενός νέου εξειδικευμένου

λογισμικού για την παρακολούθηση και διαχείριση των προγραμμάτων του ΕΛΚΕ που σε συνδυασμό με την άρτια κατάρτιση του ανθρώπινου δυναμικού του, μπορούν να οδηγήσουν σε καλύτερες υπηρεσίες προς τους Επιστημονικά Υπευθύνους και καλύτερη ανταπόκριση στην παροχή στοιχείων προς τους φορείς χρηματοδότησης μειώνοντας έτσι το κόστος διαχείρισης για τον ΕΛΚΕ.

Παράρτημα

Πίνακας 1:

Προγράμματα Προπτυχιακών & Μεταπτυχιακών Σπουδών (για όλο το Ίδρυμα)		Πότε έγινε η τελευταία αναμόρφωση	Συνολικός αριθμός μαθημάτων για την απόκτηση πτυχίου	Συνολικός αριθμός μονάδων του Ευρωπαϊκού Συστήματος (ECTS)	Αριθμός Υποχρεωτικών Μαθημάτων	Συνολικός Αριθμός Μαθημάτων Επιλογής (Υποχρεωτικά, Επιλεγόμενα και Ελευθερές Επιλογές)	Πόσα από τα Μαθήματα Επιλογής προσφέρονται από άλλα Τμήματα ή Ιδρύματα;	Για πόσα από τα μαθήματα συγκεντρώνονται ερωτηματολόγια φοιτητών
Παιδαγωγικό Τμήμα Νηπιαγωγών	Προπτυχ. Πρόγραμμα Α		103	451	33	70	98	
	Επιστήμες της Αγωγής		43	410	43	-	0	
	Δημιουργική Γραφή		5	60	5	-	0	
Παιδαγωγικό Τμήμα Δημοτικής Εκπαίδευσης	Προπτυχ. Πρόγραμμα Α		81	363	44	37	45	
	Εκπαίδευση και Νέες Τεχνολογίες		18	36	18	-	0	
Τμήμα Βαλκανικών Σπουδών	Προπτυχ. Πρόγραμμα Α		17	51	15	17	13	
	Οικονομική Πολιτική		9	60	9	9	9	
Τμήμα Μηχανολόγων Μηχανικών	Προπτυχ. Πρόγραμμα Α		95	418	38	57	77	

Πίνακας 2:

Τμήματα	Συνολικός αριθμός μελών ΔΕΠ/ΕΠ	Αριθμός Καθηγητών	Αριθμός Αναπληρωτών Καθηγητών	Αριθμός Επίκουρων Καθηγητών	Αριθμός Λεκτόρων ή Καθηγητών Εφαρμογών (Τ.Ε.Ι)	Αριθμός ΕΕΔΙΠ	Αριθμός συμβασιούχων ΠΔ 407	Αντιστοιχία του προηγούμενου αριθμού σε θέσεις πλήρους απασχόλησης	Σχέση διδασκόντων /διδασκόμενων
Παιδαγωγικό Τμήμα Δημοτικής Εκπαίδευσης Προπτυχιακό	20	3	1	11	5	2	8		
Παιδαγωγικό Τμήμα Δημοτικής Εκπαίδευσης Μεταπτυχιακό	18	4	1	11	2				
Παιδαγωγικό Τμήμα Νηπιαγωγών Προπτυχιακό	27	4	1	7	15	2	9		
Παιδαγωγικό Τμήμα Νηπιαγωγών Επιστήμες της Αγωγής	21	2	5	5	9		13		
Παιδαγωγικό Τμήμα Νηπιαγωγών Δημιουργική Γραφή	1	1					6		
Τμήμα Μηχανολόγων Μηχανικών Προπτυχιακό	13	3	6	4		1	24		
Τμήμα Βαλκανικών Σπουδών Προπτυχιακό	12		4	1	6		5		
Τμήμα Βαλκανικών Σπουδών Μεταπτυχιακό	10		4	2	4				

Πίνακας 3:

Πρόγραμμα Προπτυχιακών & Μεταπτυχιακών Σπουδών (για όλο το Ίδρυμα)		Αριθμός νεοεισαχθέντων φοιτητών ανά κατηγορία					Συνολικός αριθμός εγγεγραμμένων φοιτητών σε όλα τα έτη κατά το έτος αναφοράς*	Αριθμός αποφοίτων κατά το έτος αναφοράς*	Μέσος βαθμός πτυχίου κατά το έτος αναφοράς*	Κατανομή βαθμολογίας πτυχίου				Ποσοστό φοιτητών επί των εισαγομένων που ΔΕΝ ολοκλήρωσαν τις σπουδές τους σε 2*Ν χρόνια**
		Συνολ. Αριθμ. Νεοεισαχθέντων	Με εισαγωγικές εξετάσεις	Από μετεγγραφές	Με κατατακτήριες	Άλλες κατηγορίες				5.0-5.9	6.0-6.9	7.0-8.4	8.5-10	
Παιδαγωγικό Τμήμα Νηπιαγωγών	Προπτυχ. Πρόγραμμα Α	133	170	2	5	14	490	395	8.15		6	279	11	
	Επιστήμες της Αγωγής	62					225	28					28	
	Δημιουργική Γραφή	28					28							
Παιδαγωγικό Τμήμα Δημοτικής Εκπαίδευσης	Προπτυχ. Πρόγραμμα Α	168	193	6/-82	18	33	620	505			2	288	25	
	Εκπαίδευση και Νέες Τεχνολογίες	21					125	56	9				56	
Τμήμα Βαλκανικών Σπουδών	Προπτυχ. Πρόγραμμα Α	183	168		6	9	758	320		8	242	332	27	
	Οικονομική Πολιτική	12					51	23				13	9	
Τμήμα Μηχανολόγων Μηχανικών	Προπτυχ. Πρόγραμμα Α	36	108	-88	1	15	256	270		2	199	68	1	

Πίνακας 4:

Τμήματα	Συνολικός αριθμός Διοικητικού Προσωπικού κατά το έτος αναφοράς*	Σχέση του αριθμού Διοικητικού Προσωπικού		Συνολικός αριθμός Τεχνικού Προσωπικού κατά το έτος αναφοράς	Σχέση του αριθμού Τεχνικού Προσωπικού		Αριθμός Η/Υ διαθέσιμων για χρήση από τους φοιτητές	Αριθμός αιθουσών διδασκαλίας	Αριθμός θέσεων εκπαίδευσης στις αίθουσες				Αριθμός εργαστηρίων	Αριθμός θέσεων εκπαίδευσης στα εργαστήρια					
		Προς συνολικό αριθμό Διδακτικού Προσωπικού	Προς συνολικό αριθμό φοιτητών		Προς συνολικό αριθμό Διδακτικού Προσωπικού	Προς συνολικό αριθμό φοιτητών			0-50	51-100	101-200	<200		0-50	51-100	101-200	<200		
Παιδαγωγικό Τμήμα Νηπιαγωγών	13																		
Παιδαγωγικό Τμήμα Δημοτικής Εκπαίδευσης	23																		
Τμήμα Βαλκανικών Σπουδών	8																		
Τμήμα Μηχανολόγων Μηχανικών																			

Πίνακας 5:

Υπηρεσία	Αριθμός Διοικητικού Προσωπικού	Αριθμός Τεχνικού Προσωπικού	Αριθμός Άλλου Προσωπικού	Εύρος διαδικτυακής σύνδεσης
Γραμματεία Διοικούσας Επιτροπής	1			
Γραμματεία Προέδρου Διοικούσας Επιτροπής			1 (Ε.ΤΕ.Π.)	
Διευθυντής	1			
Τμήμα Προσωπικού	3		1 (Ε.ΤΕ.Π.)	
Τμήμα Ακαδημαϊκών Θεμάτων	1			
Οικονομική Υπηρεσία	1		2 (Ε.ΤΕ.Π.)	
Τμήμα Προμηθειών				
Τεχνική Υπηρεσία	1			
Πληροφορική Υποδομή	1			
Γραμματείες Τμημάτων	15	1	1 (Ε.ΤΕ.Π.)	
Γραμματεία Σχολής (Π.Σ.Φ.)		1	2	
Ειδικός Λογαριασμός Κονδυλίων Έρευνας	2		2 (Ε.ΤΕ.Π.)	
Τμήμα Δημοσίων/Διεθνών σχέσεων	1			
Βιβλιοθήκη	3			
Φοιτητική Στέγη				
Σίτιση				
ΣΥΝΟΛΟ	30	2	9	